



# LA GACETA BURSATIL

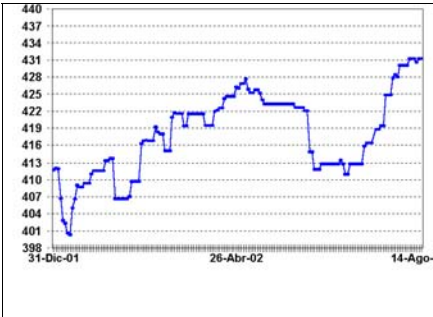
PUBLICACION QUINCENAL DE LA BOLSA DE VALORES DE PANAMA, S.A.

16 de agosto de 2002

EDICION No. 267

**INDICE BVP: 431.20**

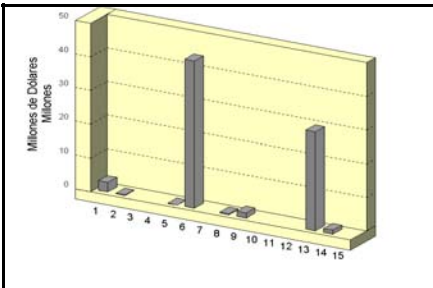
Valor al	Cambio	Cambio
31/12/2001	15/08/02	%
411.71	+19.49	+4.73



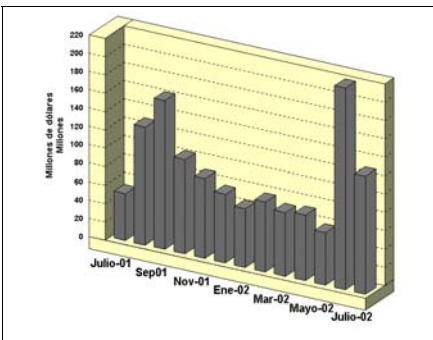
**Volumen Quincenal  
US\$79,394,749.76**

Cambio vs. quincena anterior	% de Cambio	Total Acumulado 2002	% de Cambio a la Fecha '02 vs. 01
+4,408,748.23	+5.88%	US\$804,954,789.95	+63.98%

**Volumen Diario de la Quincena  
01/08/02 al 15/08/02**



**Volumen Mensual  
Últimos 12 meses**



## GLOSAS DEL MERCADO

### FORO DE INVERSIONISTAS DE LA BOLSA DE VALORES DE PANAMA

El día 8 de agosto se llevó a cabo el primer Foro de Inversionistas de la Bolsa de Valores de Panamá, donde empresas como Multi Holding Corporation (MHCO), Financiera Automotriz, S.A. (FASA), Rey Holding Corp. (REYH), Hoteles Decameron, S.A. (HDECAM), Empresa General de Inversiones, S.A. (EGIN), Grupo ASSA, S.A. (ASSA) y Primer Banco del Istmo, S.A. (BIST), presentaron a través de sus ejecutivos principales, sus resultados financieros más recientes y las perspectivas de dichas empresas. Además se contó con la participación del Señor Viceministro de Economía Domingo Latorraca en representación del Ministerio de Economía y Finanzas, quien disertó sobre las finanzas públicas del Gobierno Nacional y perspectivas de la economía panameña en general.

Por otro lado, las presentaciones de los expositores arriba mencionadas pueden ser accedidas en nuestro sitio en internet: [www.panabolsa.com](http://www.panabolsa.com).

Este primer Foro de Inversionistas se realizó gracias al patrocinio de Banco Continental, S.A., Wall Street Securities, S.A., Banco General, S.A., Primer Banco del Istmo, S.A. y BankBoston.

### ASSA COMPAÑIA DE SEGUROS, S.A. MANTIENE SU CALIFICACION

A continuación reproducimos anuncio publicado en un periódico de la localidad por ASSA COMPAÑIA DE SEGUROS, S.A.: "La prestigiosa empresa A.M. Best Company, fundada en 1899, nos ha otorgado la calificación A- (Excelente) por nuestra solidez financiera, gran liquidez y liderazgo de mercado. A.M. Best ratifica que nos hemos destacado por nuestros resultados técnicos apoyados en una política conservadora al constituir reservas adecuadas y una amplia protección de reaseguro por Compañías Reaseguradoras calificadas por A.M. Best. Los estados financieros de nuestra empresa muestran la solidez de las inversiones y el excelente patrimonio de los accionistas. ASSA COMPAÑIA DE SEGUROS, S.A. recibió la calificación A- (Excelente) por primera vez en 1999 y

desde entonces la hemos mantenido. Somos la única aseguradora de capital privado panameño que cuenta con dicha calificación. Con esta ratificación nos enorgullecemos al dejar en alto el nombre de Panamá en el sector financiero internacional, al mantenernos dentro del selecto grupo de 3 compañías de seguros en Latinoamérica que cuentan actualmente con calificación A- (Excelete) otorgadas por A.M. Best. La Junta Directiva de ASSA comparte con los Accionistas, colaboradores y todos nuestros clientes esta distinción, la cual reafirma nuestro liderazgo en el Mercado Asegurador Panameño."

### RESULTADOS DE ALGUNAS EMPRESAS LISTADAS EN LA BVP A JUNIO DE 2002

**Financiera Automotriz, S.A. (FASA):** Empresa tenedoras de acciones de empresas dedicadas a la venta, financiamiento y alquiler de vehículos reportó cifras para los nueve meses de su año fiscal (octubre – septiembre). En el mismo se reporta una utilidad neta por acción de US\$0.62, mientras que en el periodo anterior la pérdida neta por acción fue de US\$0.09.

**Multi Holding Corp (MHCO):** Conglomerado panameño con participación en empresas del área de telecomunicaciones, con operaciones en Panamá y Centroamérica, presentó sus cifras para el primer semestre del año 2002. La utilidad neta por acción fue de US\$0.88 lo que representa una disminución de 3.3% con relación a la reportada al mismo periodo del año 2001 (US\$0.91).

**Primer Banco del Istmo, S.A. (BIST):** Empresa dedicada principalmente a efectuar negocios de banca en Panamá y en el exterior presentó sus resultados para los primeros seis meses del año. La utilidad neta por acción fue de US\$0.90 lo que representa un incremento de 7.1% con respecto a la reportada al mismo periodo de 2001 (US\$0.84)

### INDICE

Glosas	
Pago de Cúpones y Estados Financieros Recibidos	2
Mercado Accionario	3
Actividad de la Quincena	4
Estadísticas de la Quincena	5
Emisiones en Trámite y Gráfica	6

## PAGO DE CUPONES AGOSTO 2002

### Bonos Corporativos

EMISOR	TASA	FECHA			
ALIM. Y SUPERCONCENTRADOS, S.A.	Lib3M +4%	10	CORP. TURISTICA DEL PACIFICO, S.A.	10.0000%	30
ARRENDADORA DEL ISTMO, S.A.	8.0000%	30	FINANCIERA PANAMA, S.A.	10.5000%	1
ARREND. LATINOAMERICANA, S.A.	9.2500%	15	FINANCIERA PANAMA, S.A.	10.5000%	1
ARREND. LATINOAMERICANA, S.A.	9.2500%	15	FINANCIERA PANAMA, S.A.	11.0000%	1
ARREND. LATINOAMERICANA, S.A.	9.5000%	15	FINANCIERA PANAMA, S.A.	11.0000%	1
BCO. CONTINENTAL DE PANAMA, S.A.	8.2500%	17	FINANZAS GENERALES, S.A.	LIB3M+2.25%	25
BANCO GENERAL, S.A.	8.7500%	20	FORTUMAN, S.A.	9.5000%	14
BANCO GENERAL, S.A.	9.00%	20	GAMING & SERVICES DE PANAMA, S.A.	LIB+3.5%	31
BANCO GENERAL, S.A.	9.0000%	12	GOLDEN MUTUAL INVESTMENT	LIB6M+5.00%	28
BANCO PANAMERICANO, S.A.	8.7500%	1	INMOBILIARIA ARMONIA, S.A.	9.0000%	17
BANCO PANAMERICANO, S.A.	9.0000%	1	INMOBILIARIA ARMONIA, S.A.	10.0000%	17
BANCO PANAMERICANO, S.A.	LIB3M+3.00%	1	INMOBILIARIA ARMONIA, S.A.	11.0000%	17
BLUE RIBBON PRODUCTS, S.A.	12.0000%	30	INMOBILIARIA RIPEREZ, S.A.	10.0000%	8
CAZAGO, S.A.	9.0000%	17	PETROLEOS DELTA, S.A.	LIB3M+3%	10
CAZAGO, S.A.	10.0000%	17	PETROLEOS DELTA, S.A.	LIB3M+3.25%	10
CAZAGO, S.A.	11.0000%	17	PETROLEOS DELTA, S.A.	LIB3M+3.75%	10
CEMENTO PANAMA, S.A.	Pr.+2.00%	27	TROPICAL RESORTS INT'L, S.A.	Prime+1.0%	15
CONCRETO, S.A.	Pr.+1.75%	15	TROPICAL RESORTS INT'L, S.A.	Prime+1.0%	15
CORPORACION PROMETEO, S.A.	11.0000%	1	WALL STREET SECURITIES, S.A.	9.0000%	1

## ESTADOS FINANCIEROS RECIBIDOS AL 15 DE AGOSTO DE 2002

No Auditados al 16 de junio de 2002

**Bolsa de Valores de Panamá, S.A.**  
**Corporación Microfinanciera Nacional, S.A. (MI BANCO)**  
**Consejo del Sector Privado para la Asistencia Educativa (COSPAE)**  
**Financiera La Generosa, S.A.**  
**Hentol, S.A.**  
**Primer Banco del Istmo, S.A.**  
**Financiera Automotriz, S.A.**  
**Golden Forest, S.A.**  
**Grupo ASSA, S.A.**  
**Multi Holding Corporation**  
**Panameña de Motores, S.A.**  
**Varela Hermanos, S.A.**

## Indicadores del Mercado Accionario y Fondos de Inversión con datos hasta el 15 de agosto de 2002

EMPRESAS	Precios al 15 de agosto de 2002		Acciones negociadas 6/ (en US\$) 6/	Volumen negociado (en US\$) 6/	Proporciones 2/		Rendimiento 3/		Capitalización de mercado
	2001	2002			P/Utilidad	PV/libro	Corriente	Total	
Aseguradora Mundial, S.A.	8.00	6.60	41,916	232,156	11.4	1.8	4.85%	-12.65%	55,340,604
Primer Banco del Istmo, S.A.	9.50	14.20	753,269	9,248,999	8.6	1.1	3.94%	53.42%	431,545,966
Bolsa de Valores de Panamá, S.A.	23.50	20.00	5,500	110,000	13.0	1.3	0.85%	-14.04%	3,600,000
Capitales Nacionales, S.A. 7/	13.00	2.00	0	0	0.2	0.6	834.50%	749.88%	18,404,768
Cervecería Barú-Panamá, S.A.	10.00	10.00	550	5,500	18.7	2.1	3.43%	31.87%	215,029,668
Cervecería Nacional, S.A.	10.90	14.00	0	0	0	1.1	1.82%	17.47%	66,882,165
Coca Cola de Panamá, S.A.	14.70	17.00	139,370	2,369,290	0	2.0	0.00%	-4.00%	105,338,688
Corporación Incem, S.A.	50.00	48.00	0	0	0	1.4	0.00%	-9.09%	6,759,727
Corp. Micro-Financiera Nacional, S.A.	1.10	1.00	0	0	0	2.8	0.92%	0.92%	55,112,628
Econo-Grupo, S.A.	4.00	4.00	0	0	46.2	2.0	3.64%	23.20%	676,163,516
Empresa General de Inversiones, S.A.	13.80	16.50	255,271	4,453,252	13.8	2.0	0.00%	0.00%	50,159,831
Empresa Tagaropulos	13.50	13.50	0	0	0	2.2	0.00%	-4.76%	4,000,000
Equus Entertainment de Panamá, S.A.	10.50	10.00	0	0	0	0.8	0.43%	0.43%	25,503,170
Financiera Automotriz, S.A.	7.00	7.00	0	0	23.8	1.9	0.00%	0.00%	5,342,900
Golden Forest, S.A.	1150.00	1150.00	0	0	31.9	1.5	7.22%	27.22%	171,488,988
Grupo Assa, S.A.	15.00	18.00	13,545	225,900	9.3	5.3	1.66%	n.d	237,635,135
Grupo Financiero Continental, S.A.	9.20	9.20	1,801,882	16,231,922	8.7	0.3	1.67%	-0.83%	45,402,123
Grupo Meb, S.A.	20.00	19.50	16,500	326,250	70.7	2.5	4.87%	3.13%	76,185,775
Grupo Wall Street Securities, S.A.	23.00	22.60	11,968	274,018	17.6	2.8	0.00%	0.00%	3,371,333
Geoinfo Internacional, S.A.	1.50	1.50	0	0	189.2	1.9	1.96%	-14.87%	281,461,790
Multi Holding Corporation	20.20	16.80	39,805	639,135	13.0	1.6	1.14%	1.14%	63,597,622
Panaholding Group	3.50	3.50	313,867	947,180	21.7	1.0	0.00%	0.00%	13,387,500
QBE del Istmo, Cia Reaseguradora Inc.	6.30	6.30	0	0	0	1.1	1.54%	-11.79%	53,215,011
Tropical Resorts International, Inc.	12.20	12.20	0	0	0	2.2	34.98%	34.86%	2,716,309,727
Union Nacional de Empresas, S.A.	12.00	10.40	6,452	67,101	42.4	2.2	34.98%	34.86%	2,716,309,727
<b>Promedios y Total</b>			<b>3,757,886</b>	<b>38,628,767</b>	<b>14.8</b>	<b>2.2</b>	<b>34.98%</b>	<b>34.86%</b>	<b>2,716,309,727</b>

FONDOS (31 de Julio)	Precios al 31 de Julio		Rendimiento 4/	VNA 5/
	2001	2002		
Panamá Fixed-Income Fund	9.99	10.02	9%	43,158,579
High Yield Fund	8.13	9.23	22%	8,996,952
Fondo General de Inversiones	1.00	1.00	7%	70,457,516
<b>Promedio y Total</b>				<b>122,613,047</b>

- 1/ Se refiere a la fecha en que fue fijado el último precio de la acción
- 2/ Las razones de las empresas han sido calculadas utilizando cifras de los últimos 12 meses. Cuando la relación aparece en blanco, significa que la razón es negativa
- 3/ El cálculo del rendimiento incluye los dividendos pagados en efectivo en los últimos 12 meses.
- 4/ Rendimiento de los últimos 12 meses
- 5/ Valor Neto de Activos.
- 6/ Incluye la negociación de BIPA N Holding Corp e Inverlat
- 7/ Incluye el pago de dividendo de US\$16.45 por acción

**Favor reportar cualquier error u omisión en esta página al Departamento de Desarrollo de la BVP. Gracias.**

## Actividad del 1 al 15 de agosto de 2002

### Valores de Renta Fija

Nombre de Emisor/Valor	Tasa	Vencimiento	Compra	Venta	Monto/Volumen	Precio	Fecha
<b>BONOS</b>							
Cia. de Finanzas y Servicios, S.A.	8.25%	30/07/12			\$426,000.00	100.00%	08/08/02
Emp. Gen. Eléctrica Fortuna, S.A.	10.125%	16/12/13			\$150,000.00	103.00%	13/08/02
Franquicias Pascual, S.A.	8.50%	15/03/04			\$1,000,000.00	100.00%	09/09/02
<b>VALORES DEL ESTADOS</b>							
Notas del Tesoro	7.25%	12/07/05			\$45,620,000.00	99.09%	14/08/02
Letras del Tesoro		19/08/03			\$30,000,000.00	96.198%	13/08/02

## Mercado Accionario del 1 al 15 de agosto de 2002

Nombre de Emisor	Símbolo	Alto	Bajo	Ultimo	Vol. Ult.	Vol. Tot.	Monto	Fecha
Banco del Istmo, S.A.	BIST	14.20	13.60	14.00	7,000	48,571	\$679,025.60	14/08/02
Coca Cola de Pmá., S.A.	COLA	17.00	17.00	17.00	500	139,370	\$2,369,290.00	01/08/02
Empresa General de Invs., S.A.	EGIN	16.50	16.30	16.50	3,860	35,140	\$574,368.00	02/08//02
<b>TOTAL</b>						<b>223,081</b>	<b>\$3,622,683.60</b>	
<b>ACCIONES PREFERENTES ACUMULATIVAS</b>								
Primer Banco del Istmo, S.A.	BIST07PREFA	100.00		100.00	100.00	1,750	\$175,000.00	08/08/02
<b>ACCIONES DE FONDOS</b>								
Panama Fixed Income Fund	INFPFIF		10.02	10.02	10.02	4,652	\$46,618.16	02/08/02

# BOLSA DE VALORES DE PANAMA, S.A.

## Estadísticas del 1 al 15 de agosto de 2002

Volumen Negociado por Mercado			Volumen Negociado por Sector		
Mercado	Mnto (en US\$)	Porcentaje	Sector	Mnto (en US\$)	Porcentaje
Mercado Primario	72,572,818	91	Público	73,969,948	93
Mercado Secundario	6,821,932	9	Privado	5,424,802	7
Recompras	-	-	<b>Total</b>	<b>79,394,750</b>	<b>100</b>
<b>Total</b>	<b>79,394,750</b>	<b>100</b>			

Volumen Negociado por Instrumento			Vencimiento de Valores Corporativos		
Instrumento	Mnto (en US\$)	Porcentaje	Por vencimiento	Mnto (en US\$)	Porcentaje
Valores Comerciales Negociables	-	-	0 a 60 días	-	-
Bonos	1,580,500	2	61 a 90 días	-	-
Papeles Comerciales	-	-	91 a 180 días	-	-
Valores del Estado	73,969,948	93	181 a 360 días	1,000,000	63
Acciones	3,622,684	5	de 1 a 3 años	-	-
Acciones de Fondos	46,618	0	de 3 a 5 años	-	-
Acciones preferentes acumulativas	175,000	-	más de 5 años	580,500	37
Recompras	-	-	<b>Total</b>	<b>1,580,500</b>	<b>100</b>
<b>Total</b>	<b>79,394,750</b>	<b>100</b>			

Subasta de Letras del Tesoro del 13 de agosto de 2002				
Monto subastado: US\$30,000,000				
	Mnto adjudicado (en US\$)	Tasa de descuento (%)	Tasa de rendimiento (%)	Diferencia Libor 1 año (BP'S)
Competitiva	23,000,000.00			
No Competitiva gobierno	7,000,000.00			
<b>Promedio</b>		<b>3.75</b>	<b>3.90</b>	<b>205</b>

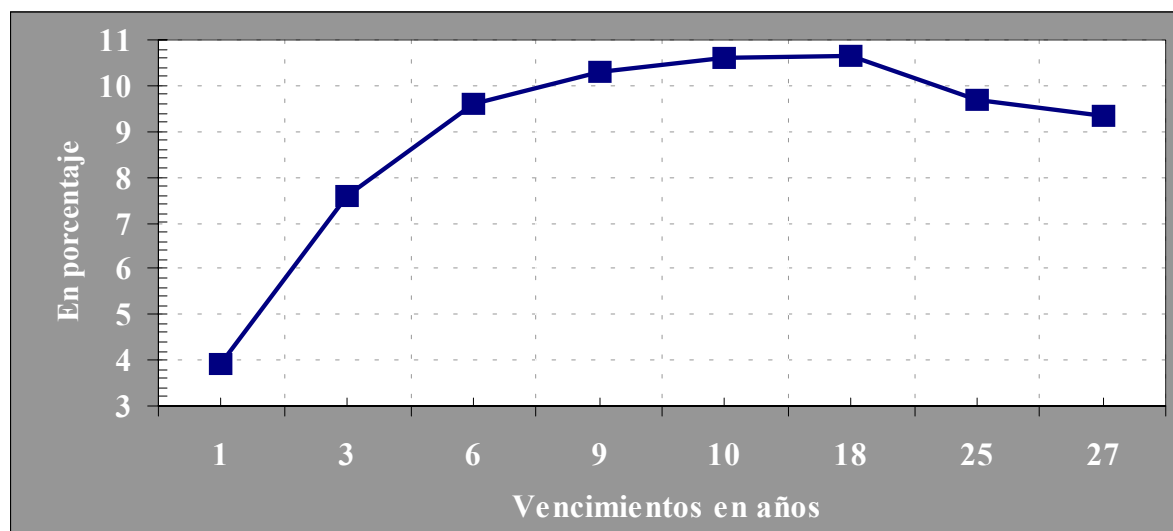
\*Última subasta realizada

## INDICADORES ECONOMICOS

INDICADORES ECONÓMICOS DE ACTUALIDAD					
Sectores/Indicador	Unidad	Período	2001	2002	% de variación
<b>Agropecuaria</b>					
Exportación de Bananos	Millones de Kilos Netos	Enero -junio	232.1	204.3	-12.0
Exportación de Camarones	Millones de Kilos Netos	Enero -junio	3.1	2.3	-25.2
Sacrificio de ganado vacuno	cabezas	Enero -junio	144,190	143,349	-0.6
<b>Industria Manufacturera</b>					
Producción de bebidas gaseosas	miles de litros	Enero -junio	72,766	83,705	15.0
Producción de bebidas alcohólicas	miles de litros	Enero -junio	66,437	72,022	8.4
Producción de cervezas	miles de litros	Enero -junio	60,994	66,222	8.6
<b>Construcción</b>					
Valor de los permisos	millones de B/.	Enero -junio	213.7	162.8	-23.8
Producción de concreto premezclado	metros cúbicos	Enero -junio	256,070	247,885	-3.2
<b>Hoteles y Restaurantes</b>					
Entrada de turista al país	miles de personas	Enero -junio	240	240	0.0
Gastos efectuados, total	millones de B/.	Enero -junio	232.3	259.0	11.5
Ocupación hotelera	en porcentaje	Enero -junio	32.5	34.6	6.5
<b>Comercio Exterior</b>					
Importaciones	millones de B/.	Enero -junio	1,521.4	1,462.6	-3.9
Exportación	millones de B/.	Enero -junio	423.1	399.0	-5.7
Importaciones Zona Libre de Colón	millones de B/.	Enero -junio	2,267.8	2,109.4	-7.0
Reexportaciones Zona Libre de Colón	millones de B/.	Enero -junio	2,536.4	2,337.3	-7.8
<b>Canal de Panamá</b>					
Tránsito de naves	número de barcos	Enero -junio	6,286	6,172	-1.8
Ingreso por peaje	millones de B/.	Enero -junio	292.4	297.5	1.8
<b>Sistema Bancario</b>					
<b>Cartera crediticia</b>					
Créditos Internos	millones de B/.	junio	19,160.4	17,166.0	-10.4
Créditos Externos	millones de B/.	junio	12,047	11,709	-2.8
Depósitos	millones de B/.	junio	7,114	5,457	-23.3
Depósitos internos	millones de B/.	junio	21,365.2	19,432.0	-9.0
Depósitos externos	millones de B/.	junio	13,901	13,262	-4.6
	millones de B/.	junio	7,464	6,170	-17.3
<b>Sector Público</b>					
Ingresos Totales	millones de B/.	Enero -junio	1,553.1	1,497.52	-3.6
Ingresos Corrientes	millones de B/.	Enero -junio	880.1	774.4	-12.0
Ingresos Tributario	millones de B/.	Enero -junio	505.9	508.0	0.4
Ingresos No tributarios	millones de B/.	Enero -junio	251.9	217.1	-13.8
Impuesto ITBM (Declaración venta)	millones de B/.	Enero -junio	33.8	34.2	1.3
Ingresos de Capital	millones de B/.	Enero -junio	670.7	672.4	0.3
<b>Precios</b>					
Índice de Precio al Consumidor	1987 = 100	junio	113.8	115.2	1.2

Fuente: Elaborado por la BVP con base en datos de la Contraloría General de la República (agosto de 2002)

## Curva de Rendimientos de los Instrumentos de la República de Panamá al 15 de agosto de 2002



### EMISIONES EN TRAMITE DE LISTADO

EMISOR	TITULO	PLAZO	TASA	MONTO	PUESTO DE BOLSA
Varela Hermanos, S.A.	Bonos Agro.	10 años	5.00%	US\$8.0MM	BG Investments Co., Inc.
Agroindustrial Rey, S.A.	Bonos Agro.	5 años	P/D	US\$6.0MM	BG Investments Co., Inc.
			<b>TOTAL</b>	<b>US\$14.0MM</b>	



#### La Gaceta Bursátil

Publicación Quincenal de la Bolsa de Valores de Panamá, S.A.  
 Para comentarios y sugerencias escriba al Fax (507)269-2457,  
 al Apdo. 87-0878. Panamá, Rep. de Panamá o e-mail:  
 bvp@panabolsa.com/Web Page: www.panabolsa.com  
 Editado por la Bolsa de Valores de Panamá, S.A.  
 Datos recopilados por el Depto de Desarrollo de la BVP.

**La Gaceta Bursátil, (c) 2002,  
 Bolsa de Valores de Panamá.**

**Prohibida su reproducción total o  
 parcial sin el consentimiento de la  
 BVP.**