



LA GACETA BURSATIL

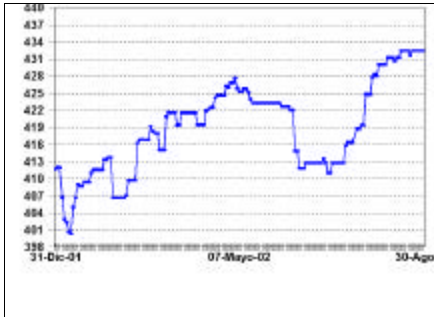
PUBLICACION QUINCENAL DE LA BOLSA DE VALORES DE PANAMA, S.A.

1 de septiembre de 2002

EDICION No. 268

INDICE BVP: 432.40

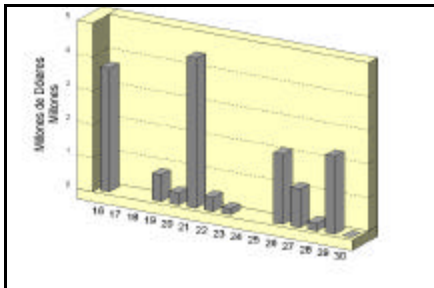
Valor al	Cambio	Cambio
31/12/2001	30/08/02	%
411.71	+20.69	+5.03



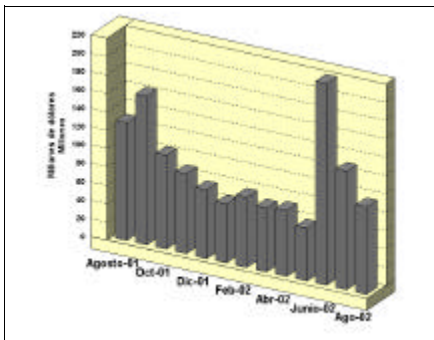
Volumen Quincenal
US\$15,624,991.86

Cambio vs. quincena anterior	% de Cambio	Total Acumulado 2002	% de Cambio a la Fecha '02 vs. 01
-63,769,757.90	-80.31%	US\$820,579,781.80	+36.70%

Volumen Diario de la Quincena
16/08/02 al 30/08/02



Volumen Mensual
Últimos 12 meses



GLOSAS DEL MERCADO

RESULTADOS DE ALGUNAS EMPRESAS LISTADAS EN LA BVP A JUNIO DE 2002

Unión Nacional de Empresas, S.A. (UNEM): Conglomerado de empresas que se dedica principalmente al desarrollo de proyectos de vivienda, de restaurantes y hotelería, alquiler y venta de equipos pesados y de construcción, financiamiento e inversión en bienes inmuebles para alquiler reportó una pérdida neta por acción para el primer semestre del año 2002 de US\$0.03 mientras que al mismo período de 2001 la pérdida fue de US\$0.05.

Cervecería Barú – Panamá, S.A. (CBPA): Empresa dedicada principalmente a la fabricación de cervezas y maltas para su comercialización a nivel nacional e internacional reportó cifras correspondientes al período julio 2001 a junio 2002. La pérdida por acción para este período es de US\$1.09 mientras que al año pasado se había reportado una ganancia de US\$0.09

Coca Cola de Panamá Compañía Embotelladora, S.A. (COLA): Empresas que se dedican principalmente a la fabricación y comercialización de bebidas gaseosas, cervezas y maltas a nivel nacional reportó utilidad neta por acción para los primeros seis meses del año 2002 de US\$0.22 lo que representa una disminución de 54.2% con relación a US\$0.48 reportados al mismo período del año anterior.

Rey Holdings Corp. (REYH): Empresa tenedora de acciones de Empresas Rey, S.A. que a su vez es propietaria del negocio de venta al por menor incluyendo supermercados, venta y alquiler de propiedades y otras actividades de soporte. Reporto cifras para los nueve meses de su año fiscal. La utilidad neta por acción fue de US\$0.68 mientras que al mismo período del año anterior fue de US\$0.62 lo que representa un incremento de 9.7%.

Empresas Tagarópulos, S.A. (TAGA): Empresa dedicada al almacenamiento y distribución de productos alimenticios y mercancía seca a todo el territorio nacional, así como también, a la venta desde la Zona

Libre de Colón. Reporto cifras para los nueve meses de su año fiscal su año fiscal, en donde la pérdida por acción fue de US\$0.16 mientras que la reportada al mismo período del año pasado fue de US\$0.01.

Panaholding Group (PANH). Empresa tenedora de las acciones de Banco Panamericano, S.A. (PANABANK) entre otras empresas, anunció una utilidad neta por acción de US\$0.13 para el primer semestre del año 2002, igual que la reportada al mismo período del año pasado.

Empresa General de Inversiones, S.A. (EGIN): Empresa tenedora de acciones con participación en diversas compañías reportó una disminución de 5.0% en la utilidad neta por acción para los primeros seis meses del año, al pasar de US\$0.60 en el 2001 hasta US\$0.57 en el 2002.

FITCH MODIFICA CALIFICACION AA-(cri) A BONOS BANEX SERIES C Y F

Fitch Costa Rica Calificadora de Riesgo S.A. modificó las calificaciones de las emisiones de los Bonos Banex Serie C y Bonos Banex Serie F de Banco Banex, S.A., subsidiaria de Primer Banco del Istmo, S.A., de cri^{AAA} a AA-(cri). Por otro lado, asignó las categorías de calificación al Banco Banex, Corto Plazo F1-(cri) y Largo Plazo AA-(cri). Según texto de nota de FitchRating fechada 3 de septiembre de 2002, "las calificaciones de riesgo de largo plazo se reducen a cri^{AAA} a AA-(cri) reflejando la incorporación de nuevos criterios de calificación utilizados por Fitch, en el sector financiero, para Costa Rica, así como perspectivas de desempeño económico que se observan para el país y sus efectos en el sector financiero costarricense."

Sigue explicando la nota que "las calificaciones otorgadas incorporan la propiedad y soporte de Banistmo, el cual ha transferido a Banex las herramientas para mejorar la eficiencia operativa a través de la centralización tecnológica, el "know-how" para participar en mercados internacionales de capitales, así como la posibilidad de aprovechar mejores condiciones de fondeo a nivel internacional."

INDICE

Glosas y Más Glosas	2
Pago de Cúpones y Emisiones en Trámite de Listado	3
Mercado Accionario	4
Actividad de la Quincena	5
Estadísticas de la Quincena	6
Estados Financieros Recibidos	7

LA BVP SUSPENDE NEGOCIACION DE VALORES DE CORPORACION INCEM, S.A.

La Bolsa de Valores de Panamá, S.A. comunica que la negociación de los valores de la empresa Corporación Incem, S.A. están suspendidas temporalmente por no entregar sus Estados Financieros.

UNESA ANUNCIA PAGO DE DIVIDENDOS

A continuación reproducimos nota de Unión Nacional de Empresas, S.A. (UNEM): "Por este medio le informamos que el próximo 1 de septiembre de 2002 estaremos pagando dividendos a todos los accionistas del Grupo Unesa registrados hasta el 15 de agosto de 2002, a razón de B/.0.02 (Dos centavos de balboas) por acción. Los pagos correspondientes están siendo distribuidos por el banco HSBC BANK USA, quien es el agente de pago, registro y transferencia de las acciones de UNESA. Fdo. Francisco J. Linares B., Secretario.

EMPRESAS LISTADAS EN LA BVP ANUNCIAN REDENCION ANTICIPADAS

A continuación reproducimos nota de Econo-Finanzas, S.A.: "Por este medio hacemos de su conocimiento que hemos programado para el día martes 10 de septiembre de 2002, el tercer sorteo para la redención parcial anticipada de los bonos corporativos emitidos el 20 de octubre de 1998 por la suma inicial de \$12,000,000.00, y cuya resolución es la CNV-120-98 del 30 de septiembre de 1998. También deseamos informarles que el monto a sortear en esta oportunidad es por \$900,000.00 (NOVECIENTOS MIL DOLARES SOLAMENTE), y que los resultados de este sorteo serán publicados posteriormente en dos diarios de la localidad. Este evento se llevará a cabo a las cinco de la tarde, en nuestra Casa Matriz ubicada en la Vía Transísmica, diagonal al Hospital Santa Fe. Esperamos contar con su presencia. Muy atentamente, (fdo) Obed Quiel, Contralor".

A continuación reproducimos noticia de Redención de Blue Ribbon Products, publicada en un medio de la localidad: "En reunión extraordinaria de junta directiva celebrada el día 7 de agosto de 2002, Blue Ribbon Products resolvió redimir anticipadamente la totalidad de la emisión de bonos de noviembre de 1998. La notificación de dicha redención será publicada en dos diarios de circulación nacional en dos días distintos.

A continuación reproducimos copia de carta de Cemento Panamá, S.A.: "Señores Comisión Nacional de Valores, Bay Mall - Oficina 206, Ave. Balboa, Ciudad.- Estimados Señores: Por este medio, hacemos de su conocimiento que Corporación Incem, S.A. mediante reunión celebrada el día 22 de agosto de 2002, resolvió redimir anticipadamente la totalidad de los bonos emitidos y en circulación de la emisión de bonos de su subsidiaria Cemento Panamá, S.A. por US\$20,000,000 millones y fecha de emisión 27 de noviembre de 1997.

El capital de los bonos será redimido, a un precio de 102% del valor nominal, tal como lo indica los términos de la emisión, más los intereses regularmente devengados serán pagados a los tenedores registrados el 27 de noviembre de 2002 en las oficinas de Banco General, S.A. ubicadas en la Calle Aquilino de la Guardia y Avenida 5ta. B., Sur contra la presentación, endoso y entrega del bono original.

En cumplimiento a los Términos y Condiciones de los bonos de esta emisión, dicho anuncio será publicado con al menos 90 días de anterioridad a la fecha efectiva de redención por 2 días consecutivos, en dos periódicos de la localidad. Fdo. José Agustín Moscoso, Presidente y Representante Legal."

REDENCION ANTICIPADA DE LA

EMISION DE BONOS DE FINANZAS NACIONALES, S.A.

A continuación reproducimos la siguiente nota publicada en el Boletín 35-02 del 26 al 30 de agosto de 2002: "El día 28 de agosto de 2002, Finanzas Nacionales, S.A. presentó solicitud de autorización para la redención anticipada de la serie B y C de la oferta pública de Bonos Corporativos hasta por un monto de US \$ 7,000,000.00 (Siete millones de dólares de los Estados Unidos de América), emitidos en tres series: Bonos Serie A, Bonos Serie B y Bonos Serie C, con vencimiento en 3, 4 y 5 años, todos en forma nominativa, registrada y sin cupones. La Dirección de Registro de Valores analiza la solicitud presentada."

COMISION NACIONAL DE VALORES EMITE SU POSICION ADMINISTRATIVA EN CUANTO A PACTOS DE ACCIONISTAS

A continuación reproducimos nota publicada en el Boletín No. 34-02 del 19 al 23 de agosto de la Comisión Nacional de Valores: "Mediante Opinión No. 7-02 de 28 de agosto de 2002, la Comisión Nacional de Valores, con fundamento en el artículo 10 del Decreto Ley No. 1 de 8 de julio de 1999, fija su posición administrativa al respecto de los acuerdos que celebran accionistas con bloques de control en empresas registradas, con personas que luego lanzan una Oferta Pública de Adquisición (OPA), tendientes a obligar al accionista a aceptar y no revocar la OPA que la sociedad lance. La Comisión, luego de análisis y estudio de precedentes, manifiesta que a su juicio estos acuerdos son contrarios a la letra y al espíritu del art. 100 del DL 1 de 1999, que reconoce el derecho del accionista de revocar la aceptación previamente manifestada antes del vencimiento del plazo de aceptación."

ASEGURADORA MUNDIAL, S.A. ADOPTA ESQUEMA GOBIERNO CORPORATIVO

Mediante Nota presentada a la BVP ASEGURADORA MUNDIAL, S.A. informa que han "adoptado recientemente el esquema de Gobierno Corporativo basándose en lo que viene siendo esta modalidad en otros países, como Estados Unidos, un buen número de países europeos, y más concretamente en el modelo utilizado por la Superintendencia de Bancos, con las adaptaciones que corresponde al giro de nuestro negocio de seguros." Además, señalan que su "junta directiva aprobó un documento que regula la forma de operar del Gobierno Corporativo en nuestra empresa, cuyos manuales complementarios de normas y procedimientos que amplían el documento básico, están en desarrollo."

Aseguradora Mundial, S.A. ha adoptado este tipo de esquema voluntariamente ya que ni la Comisión Nacional de Valores ni la Bolsa de Valores de Panamá lo esta exigiendo formalmente.

PAGO DE CUPONES SEPTIEMBRE 2002

Bonos Corporativos

EMISOR	TASA	FECHA			
AGROINDUSTRIAL REY, S.A.	6.5000%	26			
ALQUILERES ADAPTABLES, S.A.	Prime+0.5%	1			
ALTOS DE VISMARES, S.A.	10.5000%	27			
ARRENDADORA LATINOAMERICANA, S.A.	9.2500%	15			
ARRENDADORA LATINOAMERICANA, S.A.	9.2500%	15			
ARRENDADORA LATINOAMERICANA, S.A.	9.5000%	15			
AUTOFINANZAS, S.A.	9.7500%	15			
AUTOFINANZAS, S.A.	P/D	15			
AUTOFINANZAS, S.A.	P/D	15			
AUTOFINANZAS, S.A.	10.0000%	15			
BALBOA LIGHTS INVESTMENT, S.A.	10.0000%	30			
BALBOA LIGHTS INVESTMENT, S.A.	10.5000%	30			
BALBOA LIGHTS INVESTMENT, S.A.	Libor + 3.25%	30			
BANCO CONTINENTAL DE PANAMA, S.A.	7.6250%	1			
BANCO CONTINENTAL DE PANAMA, S.A.	8.5000%	30			
BANCO CONTINENTAL DE PANAMA, S.A.	7.0000%	15			
BANCO CONTINENTAL DE PANAMA, S.A.	7.2500%	15			
BANCO CONTINENTAL DE PANAMA, S.A.	7.6250%	15			
BANCO CONTINENTAL DE PANAMA, S.A.	8.0000%	15			
BANCO CONTINENTAL DE PANAMA, S.A. *	PD	30			
BANCO CONTINENTAL DE PANAMA, S.A. *	PD	30			
BANCO GENERAL, S.A.	7.2500%	28			
BANCO GENERAL, S.A.	7.8750%	28			
BANCO GENERAL, S.A.	8.0000%	28			
BLUE RIBBON PRODUCTS, S.A.	12.0000%	30			
BLUE RIBBON PRODUCTS, S.A.	8.0000%	16			
CAMARONERA DE COCLÉ, S.A.	9.0000%	27			
CAPITAL LEASING AND FINANCE, INC.	8.7500%	15			
CAPITAL LEASING AND FINANCE, INC.	9.0000%	15			
CAZAGO, S.A.	9.0000%	17			
CAZAGO, S.A.	10.0000%	17			
CAZAGO, S.A.	11.0000%	17			
CENTRAL DE GRANOS DE COCLE, S.A.	8.0000%	26			
CIA. ADMINISTRADORA SUCASA, S.A.	9.2500%	15			
CIA. ADMINISTRADORA SUCASA, S.A.	9.7500%	15			
CIA. ADMINISTRADORA SUCASA, S.A.	10.0000%	15			
CIA. AZUCARERA LA ESTRELLA, S.A.	9.0000%	26			
CIA. PANAMEÑA DE CREDITO, S.A.	9.7500%	30			
COSPAE	7.0000%	1			
CULTIVOS SELECTOS, S.A.	10.5000%	30			
ECONOFINANZAS, S.A.	9.5000%	30			
ECONOFINANZAS, S.A.	9.7500%	30			
ECONOFINANZAS, S.A.	10.0000%	30			
ECONOFINANZAS, S.A.	10.5000%	30			
ECONOFINANZAS, S.A.	11.0000%	30			
EMBUTIDOS Y CONSERVAS DE POLLOS, S.A.	9.5000%	22			
EMBUTIDOS Y CONSERVAS DE POLLOS, S.A.	9.7500%	22			
EMBUTIDOS Y CONSERVAS DE POLLOS, S.A.	10.0000%	22			
EMBUTIDOS Y CONSERVAS DE POLLOS, S.A.	10.2500%	22			
EMBUTIDOS Y CONSERVAS DE POLLOS, S.A.	10.5000%	22			
EMBUTIDOS Y CONSERVAS DE POLLOS, S.A.	10.7500%	22			
EMBUTIDOS Y CONSERVAS DE POLLOS, S.A.	11.0000%	22			
EQUUS ENTERTAINMENT DE PANAMA, S.A.	11.0000%	30			
FINANCIERA PANAMA, S.A.	10.5000%	1			
FINANCIERA PANAMA, S.A.	10.5000%	1			
FINANCIERA PANAMA, S.A.	11.0000%	1			
FINANCIERA PANAMA, S.A.	11.0000%	1			
FINANZAS NACIONALES, S.A.	8.5000%	3			
FINANZAS NACIONALES, S.A.	9.0000%	3			
FORTUMAN, S.A.	9.5000%	14			
FRANQUICIAS PASCUAL, S.A.	LIB6M+3.25%	15			
GLOBAL BANK CORPORATION	LIB3m +2.5%	30			
GLOBAL BANK CORPORATION	LIB3m +2.5%	30			
GLOBAL BANK CORPORATION	LIB3m +2.5%	30			
GRUPO FINANCIERO DELTA CORP.	10.5000%	15			
GRUPO FINANCIERO DELTA CORP.	8.7500%	15			
GRUPO FINANCIERO DELTA CORP.	9.0000%	15			
GRUPO FINANCIERO DELTA CORP.	9.1250%	15			
GRUPO FINANCIERO DELTA CORP.	9.2500%	15			
HOTELES DECAMERON, S.A.	10.5000%	30			
HOTELES DECAMERON, S.A.	11.0000%	30			
INDUSTRIAS DE NATA, S.A.	7.5000%	18			
INDUSTRIAS DE NATA, S.A.	7.5625%	18			
INMOBILIARIA AIP, S.A.	9.7500%	28			
INMOBILIARIA ARMONIA, S.A.	9.0000%	17			
INMOBILIARIA ARMONIA, S.A.	10.0000%	17			
INMOBILIARIA ARMONIA, S.A.	11.0000%	17			
INVERSIONES AGROFORESTALES, S.A.	6.0000%	15			
INVERSIONES AGROFORESTALES, S.A.	6.0000%	15			
JONES FOREST & DEV. CORP., S.A.	5.0000%	30			
MOLINO LA PIÑUELA, S.A.	8.7500%	26			
PANAMEÑA DE MOTORES, S.A.	9.0000%	30			
PANAMEÑA DE MOTORES, S.A.	9.2500%	30			
PLACAROL INTERNACIONAL, S.A.	9.0000%	30			
PLASTIGLAS, S.A.	9.5000%	30			
REFRESCOS NACIONALES, S.A.	7.5000%	14			
SARASQUETA Y CIA., S.A.	8.2500%	15			
SARASQUETA Y CIA., S.A.	8.7500%	15			
SARASQUETA Y CIA., S.A.	9.2500%	15			
SARASQUETA Y CIA., S.A.	8.0000%	26			
SARASQUETA Y CIA., S.A.	LIB3M+2%	15			
SOC. DE ALIM. DE PRIMERA, S.A.	LIB3M+2.0%	26			
TACA INTERNATIONAL FINANCE CORP, INC.	10.9250%	30			

EMISIONES EN TRAMITE DE LISTADO

EMISOR	TITULO	PLAZO	TASA	MONTO	PUESTO DE BOLSA
Varela Hermanos, S.A.	Bonos Agro.	10 años	5.00%	US\$8.0MM	BG Investments Co., Inc.
Agroindustrial Rey, S.A.	Bonos Agro.	5 años	5.00%	US\$6.0MM	BG Investments Co., Inc.
			TOTAL	US\$14.0MM	

Indicadores del Mercado Accionario y Fondos de Inversión con datos hasta el 30 de agosto de 2002

EMPRESAS	Precios al 30 de agosto de 2002		Acciones negociadas ^{6/} (en US\$) ^{6/}	Volumen negociado	Proporciones ^{2/}		Rendimiento ^{3/}	Capitalización de mercado
	2001	2002			P/Utilidad	P/Volúmen		
Aseguradora Mundial, S.A.	8.00	6.60	41,916	232,156	11.24	1.79	4.8%	55,340,604
Primer Banco del Istmo, S.A.	9.60	14.20	771,074	9,497,585	8.56	1.06	3.9%	431,545,966
Bolsa de Valores de Panamá, S.A.	23.50	20.00	5,500	110,000	13.00	1.29	0.9%	3,600,000
Capitales Nacionales, S.A. ^{7/}	10.80	2.00	0	0	0.16	0.63	834.5%	18,404,768
Cervecería Barú-Panamá, S.A.	10.00	10.00	550	5,500	18.71	2.14	3.4%	38,570,820
Cervecería Nacional, S.A.	10.80	14.00	0	0	0	0	0.0%	215,029,668
Coca Cola de Panamá, S.A.	14.70	17.00	139,370	2,369,290	1.14	1.14	1.8%	66,882,165
Corporación Incem, S.A.	50.00	48.00	0	0	2.01	2.01	0.0%	105,338,688
Corp. Micro-Financiera Nacional, S.A.	1.10	1.00	0	0	0	1.46	0.0%	6,759,727
Econo-Grupo, S.A.	4.00	4.00	0	0	46.16	2.76	0.9%	55,112,628
Empresa General de Inversiones, S.A.	13.80	16.50	0	0	13.82	1.94	3.6%	676,163,516
Empresa Tagaropulos	13.50	13.50	275,748	4,790,463	0	11.74	0.0%	50,159,831
Equus Entertainment de Panamá, S.A.	10.50	10.00	12,400	124,000	2.22	2.22	0.0%	4,000,000
Financiera Automotriz, S.A.	7.00	7.00	0	0	23.82	0.83	0.4%	25,503,170
Golden Forest, S.A.	1150.00	1150.00	0	0	31.94	1.86	0.0%	5,342,900
Grupo Assa, S.A.	15.00	18.00	13,545	225,900	9.27	1.46	7.2%	171,488,988
Grupo Financiero Continental, S.A.	20.00	9.20	1,808,094	16,288,713	11.77	1.50	1.7%	237,635,135
Grupo Melo, S.A.	20.00	19.50	16,500	326,250	70.70	1.19	1.7%	45,402,123
Grupo Wall Street Securities, S.A.	23.00	21.00	24,508	557,422	30.52	2.49	5.2%	70,792,092
Geointo Internacional, S.A.	1.50	1.50	0	0	189.15	0.02	0.0%	3,371,333
Multi Holding Corporation	20.20	16.80	39,905	640,815	13.01	1.91	2.0%	281,461,790
Panaholding Group	3.50	3.50	313,867	947,180	16.93	1.62	1.1%	63,597,622
QBE del Istmo, Cia Reaseguradora Inc.	6.30	6.30	0	0	0	1.02	0.0%	13,387,500
Tropical Resorts International, Inc.	12.20	12.20	0	0	42.35	1.13	0.0%	12,810,000
Union Nacional de Empresas, S.A.	12.00	10.40	6,452	67,101	0	0	1.5%	53,215,011
Promedios y Total			3,827,420	39,680,437	17.12	1.15	35.0%	2,710,916,044

FONDOS (31 de agosto)	Precios al 31 de agosto		Rendimiento ^{4/}	VNA ^{5/}
	2001	2002		
Panamá Fixed-Income Fund	10.06	10.09	9%	43,586,551
High Yield Fund	8.20	9.34	23%	9,108,740
Fondo General de Inversiones	1.00	1.00	6%	70,457,516
Promedio y Total				123,152,807

- 1/ Se refiere a la fecha en que fue fijado el último precio de la acción
- 2/ Las razones de las empresas han sido calculadas utilizando cifras de los últimos 12 meses. Cuando la relación aparece en blanco, significa que la razón es negativa
- 3/ El cálculo del rendimiento incluye los dividendos pagados en efectivo en los últimos 12 meses.
- 4/ Rendimiento de los últimos 12 meses
- 5/ Valor Neto de Activos.
- 6/ Incluye la negociación de BIPAN Holding Corp e Inverlat
- 7/ Incluye el pago de dividendo de US\$16.45 por acción

Favor reportar cualquier error u omisión en esta página al Departamento de Desarrollo de la BVP. Gracias.

Actividad del 16 al 30 de agosto de 2002

Valores de Renta Fija

Nombre de Emisor/Valor	Tasa	Vencimiento	Compra Venta	Monto/Volumen	Precio	Fecha
VALORES COMERCIALES NEGOCIABLES						
Grp. Financiero Delta Corp.	7.50%	20/07/03		\$100,000.00	100.00%	23/08/02
BONOS						
Cía. de Finanzas y Svcs., S.A.	8.25%	30/07/12		\$5,000.00	100.00%	20/08/02
VALORES DEL ESTADOS						
Notas del Tesoro	7.25%	12/07/05		\$1,000,000.00	99.09%	21/08/02
Letras del Tesoro		20/12/02		\$2,000,000.00	99.052%	26/08/02
Letras del Tesoro		20/12/03		\$1,000,000.00	98.825%	29/08/02
Letras del Tesoro		20/11/02		\$1,100,000.00	99.3707%	29/08/02
RECOMPRAS						
Aseguradora Mundial., S.A.	10.18%	31 días		\$772,022.24		21/08/02
Emp. Gen. de Invs., S.A.	3.79%	14 días		\$1,699,999.96		16/08/02
Emp. Gen. de Invs., S.A.	3.77%	90 días		\$949,999.97		21/08/02
Primer Banco del Istmo, S.A.	4.25%	31 días		\$1,000,000.00		27/08/02

Mercado Accionario del 16 al 30 de agosto de 2002

Nombre de Emisor	Símbolo	Alto	Bajo	Ultimo	Vol. Ult.	Vol. Tot.	Monto	Fecha
Primer Banco del Istmo, S.A.	BIST	14.20	13.80	13.80	129	17,805	\$248,585.40	28/08/02
Empresa General de Invs., S.A.	EGIN	16.50	16.30	16.50	17	20,477	\$337,210.50	30/08//02
Hip. Presidente Remón, S.A.	EQUUS	10.00	10.00	10.00	2,400	12,400	\$124,000.00	29/08/02
Grupo Financiero Continental	GFCO	9.20	9.10	9.20	1,400	6,212	\$56,790.40	20/08/02
Grupo Wall St. Securities, S.A.	WALL	22.60	22.60	22.60	0	12,540	\$283,404.00	22/08/02
Multi Holding Corp.	MHCO	16.80	16.80	16.80	0	100	\$1,680.00	26/08/02
TOTAL						69,534	\$1,051,670.30	
ACCIONES PREFERENTES ACUMULATIVAS								
Primer Banco del Istmo, S.A.	BIST07PREFA			100.00	100.00	100.00	4,110	
	\$411,000.0028/08/02							
ACCIONES DE FONDOS								
Panama Fixed Income Fund	INFPFIF		10.09	10.06	10.09	47,208	\$475,344.74	29/08/02

BOLSA DE VALORES DE PANAMA, S.A.

Estadísticas del 16 al 30 de agosto de 2002

Volumen Negociado por Mercado

Mercado	Monto (en US\$)	Porcentaje
Mercado Primario	100,000	1
Mercado Secundario	7,664,463	49
Recompras	7,860,529	50
Total	15,624,992	100

Volumen Negociado por Sector

Sector	Monto (en US\$)	Porcentaje
Público	5,053,268	32
Privado	10,571,724	68
Total	15,624,992	100

Volumen Negociado por Instrumento

Instrumento	Monto (en US\$)	Porcentaje
Valores Comerciales Negociables	100,000	1
Bonos	673,180	4
Papeles Comerciales	-	-
Valores del Estado	5,053,268	32
Acciones	1,051,670	7
Acciones de Fondos	475,345	3
Acciones preferentes acumulativas	411,000	-
Recompras	7,860,529	50
Total	15,624,992	100

Vencimiento de Valores Corporativos

Por vencimiento	Monto (en US\$)	Porcentaje
0 a 60 días	-	-
61 a 90 días	-	-
91 a 180 días	-	-
181 a 360 días	100,000	13
de 1 a 3 años	-	-
de 3 a 5 años	-	-
más de 5 años	673,180	87
Total	773,180	100

Rendimiento de las Recomendaciones, según vencimiento

Vencimiento	Rendimiento
14 días	3.7938%
31 días	10.1800%
61 días	3.8450%
90 días	3.7700%

Subasta de Letras del Tesoro del 13 de agosto de 2002

Monto subastado: US\$30,000,000

	Monto adjudicado (en US\$)	Tasa de descuento (%)	Tasa de rendimiento (%)	Diferencia Libor 1 año (BP'S)
Competitiva	23,000,000.00			
No Competitiva gobierno	7,000,000.00			
Promedio		3.75	3.90	205

INDICADORES ECONOMICOS

INDICADORES ECONÓMICOS DE ACTUALIDAD

Sectores/Indicador	Unidad	Período	2001	2002	% de variación
Agropecuaria					
Exportación de Bananos	Millones de Kilos Netos	Enero -junio	232.1	204.3	-12.0
Exportación de Camarones	Millones de Kilos Netos	Enero -junio	3.1	2.3	-25.2
Sacrificio de ganado vacuno	cabeceras	Enero -junio	144,190	143,349	-0.6
Industria Manufacturera					
Producción de bebidas gaseosas	miles de litros	Enero -junio	72,766	83,705	15.0
Producción de bebidas alcohólicas	miles de litros	Enero -junio	66,437	72,022	8.4
Producción de cervezas	miles de litros	Enero -junio	60,994	66,222	8.6
Construcción					
Valor de los permisos	millones de B/.	Enero -junio	213.7	162.8	-23.8
Producción de concreto premezclado	metros cúbicos	Enero -junio	256,070	247,885	-3.2
Hotelería y Restaurantes					
Entrada de turista al país	miles de personas	Enero -junio	240	240	0.0
Gastos efectuados, total	millones de B/.	Enero -junio	232.3	259.0	11.5
Ocupación hotelera	en porcentaje	Enero -junio	32.5	34.6	6.5
Comercio Exterior					
Importaciones	millones de B/.	Enero -junio	1,521.4	1,462.6	-3.9
Exportación	millones de B/.	Enero -junio	423.1	399.0	-5.7
Importaciones Zona Libre de Colón	millones de B/.	Enero -junio	2,267.8	2,109.4	-7.0
Reexportaciones Zona Libre de Colón	millones de B/.	Enero -junio	2,536.4	2,337.3	-7.8
Canal de Panamá					
Tránsito de naves	número de barcos	Enero -junio	6,286	6,172	-1.8
Ingreso por peaje	millones de B/.	Enero -junio	292.4	297.5	1.8
Sistema Bancario					
<i>Cartera crediticia</i>					
Créditos Internos	millones de B/.	junio	19,160.4	17,166.0	-10.4
Créditos Externos	millones de B/.	junio	12,047	11,709	-2.8
Depósitos	millones de B/.	junio	7,114	5,457	-23.3
Depósitos internos	millones de B/.	junio	21,365.2	19,432.0	-9.0
Depósitos externos	millones de B/.	junio	13,901	13,262	-4.6
	millones de B/.	junio	7,464	6,170	-17.3
Sector Público					
Ingresos Totales	millones de B/.	Enero -junio	1,553.1	1,497.52	-3.6
Ingresos Corrientes	millones de B/.	Enero -junio	880.1	774.4	-12.0
Ingresos Tributario	millones de B/.	Enero -junio	505.9	508.0	0.4
Ingresos No tributarios	millones de B/.	Enero -junio	251.9	217.1	-13.8
Impuesto ITBM (Declaración venta)	millones de B/.	Enero -junio	33.8	34.2	1.3
Ingresos de Capital	millones de B/.	Enero -junio	670.7	672.4	0.3
Precios					
Índice de Precio al Consumidor	1987 = 100	junio	113.8	115.2	1.2

Fuente: Elaborado por la BVP con base en datos de la Contraloría General de la República (agosto de 2002)

ESTADOS FINANCIEROS RECIBIDOS AL 30 DE AGOSTO DE 2002

No Auditados al 30 de junio de 2002

Academia Interamericana de Panamá, S.A.
Administradora Latinoamericana de Fondos, S.A.
Aerolíneas Pacífico Atlántico, S.A.
Agroindustrial Rey, S.A.
Alimentos y Superconcentrados, S.A.
Altos de Vistamares, S.A.
Arrendadora Centroamericana, S.A.
Arrendadora Latinoamericana, S.A.
Aseguradora Mundial, S.A.
Autofinanzas, S.A.
Balboa Light Investment, Inc.
Banco Continental, S.A.
Banco de Latinoamerica, S.A.
Banco General, S.A.
Banco Latinoamericano de Exportaciones, S.A.
Banco Panamericano, S.A.
Banistmo Asset Management, Inc.
Banistmo Bond Fund, Inc.
Banistmo Concentrades Management
Banistmo Equity Fund
Banistmo Growth Fund
Banistmo International ADR Fund
Banistmo Large Cap Value Fund
Banistmo Venture Capital Value
Bienes Raíces Portobelo, S.A.
Blue Ribbon Products, S.A.
Capital Leasing & Finance, Inc.
Capitales Nacionales, S.A.
Cazago, S.A.
Cemento Panamá, S.A.
Cervecerías Barú-Panamá, S.A.
Cía. Administradora Sucasa, S.A.
Cía. Administradora Sucasa, S.A. Fideicomiso
Cía. Istmeña de Seguros, S.A.
Cía. Panameña de Crédito, S.A.
Cítricos, S.A.
Coca Cola de Panamá Cia. Emb., S.A.
Concreto, S.A.
Corporación Prometeo S.A. (Almacenes, S.A.)
Corporación Turística del Pacífico, S.A.
Cultivos Selectos, S.A.
Econo-Finanzas, S.A.
Econo-Grupo, S.A.
Econo-Plade, S.A.
Embutidos y Conservas de Pollo, S.A.
Empresa General de Inversiones, S.A.
Empresas Tagarópulos, S.A.
Financiera Panamá, S.A.
Finanzas Generales, S.A.
Finanzas Nacionales, S.A.
Fondo General de Capitales, S.A.
Fondo General de Inversiones, S.A.

Fortuman, S.A.
Franquicias Pascual, S.A.
G B Group Corporation
Gaming & Services de Panamá, S.A.
GeoInfo Intercional, S.A.
Global Bank Corporation
Golden Mutual Investment
Gran Financiera Nacional, S.A.
Grava, S.A.
Grupo Alimenticio Pascual, S.A.
Grupo de la Guardia Obarrio, S.A.
Grupo Financiero Continental, S.A.
Grupo Financiero Delta, Corp.
Grupo Melo, S.A.
Grupo Super Motores, S.A.
Grupo Wall Street Securities, S.A.
H. Tzanetatos, S.A.
Hacienda La Istmeña, S.A.
Hipódromo Presidente Remón, S.A.
Hoteles Decameron, S.A.
HSBC Bank-Fideicomisos
Industria Nacional de Plásticos, S.A.
Inmobiliaria AIP., S.A.
Inmobiliaria Armonia, S.A.
Inmobiliaria Don Antonio, S.A.
Inmobiliaria Riperez, S.A.
Interamerica's Fund, Ltd.
Inversiones Agroforestales, S.A.
La Hipotecaria, S.A. 1er y 2do. Fideicomiso
Lavery Panamá, S.A.
Multicredit Bank, S.A.
Panafinanzas, S.A.
Panaholding Group, S.A.
Panavícola, S.A.
Petróleos Delta, S.A.
Plastiglas, S.A.
Refrescos Nacionales, S.A.
Rey Holdings Corp.
Sarasqueta & Compañía, S.A.
Sociedad de Alimentos de Primera, S.A.
Taca International Finance Corp.
Tenedora de Arrendamientos, S.A.
Tropical Resorts International, Inc.
Unión Nacional de Empresas, S.A.
Wall Street Securities, S.A.

No Auditados al 31 de julio de 2002

Molino La Piñuela, S.A.



La Gaceta Bursátil

Publicación Quincenal de la Bolsa de Valores de Panamá, S.A.
Para comentarios y sugerencias escriba al Fax (507)269-2457,
al Apdo. 87-0878. Panamá, Rep. de Panamá o e-mail:
bvp@panabolsa.com/Web Page: www.panabolsa.com
Editado por la Bolsa de Valores de Panamá, S.A.
Datos recopilados por el Depto de Desarrollo de la BVP.

La Gaceta Bursátil, (c) 2002,
Bolsa de Valores de Panamá.

Prohibida su reproducción total o
parcial sin el consentimiento de la
BVP.