



LA GACETA BURSATIL

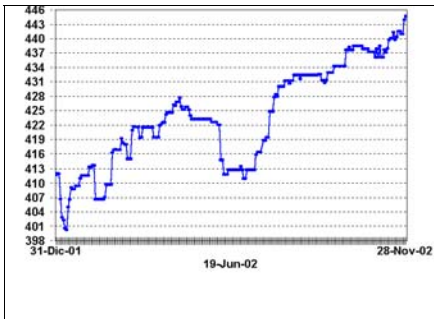
PUBLICACION QUINCENAL DE LA BOLSA DE VALORES DE PANAMA, S.A.

1 de diciembre de 2002

EDICION No. 274

INDICE BVP: 444.64

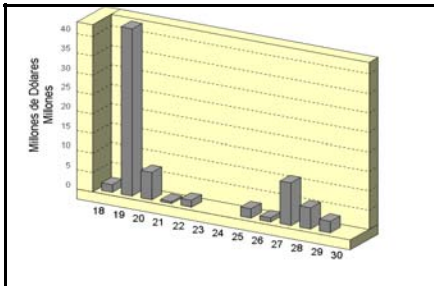
Valor al	Cambio	Cambio
31/12/2001	30/11/02	%
411.71	32.93	7.80%



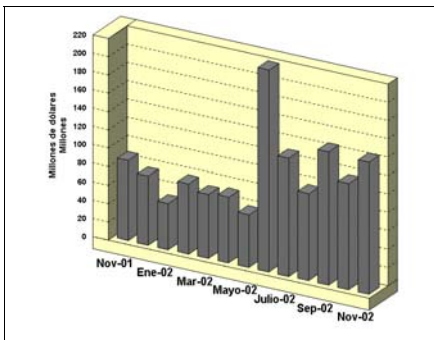
**Volumen Quincenal
US\$77,180,704.25**

Cambio vs quincena anterior	% de Cambio	Total Acumulado 2002	% de Cambio al Fecha '02 vs '01
\$10,726,319	16.1%	1,225,086,430	28.2%

**Volumen Diario de la Quincena
16/11/02 al 30/11/02**



**Volumen Mensual
Últimos 12 meses**



GLOSAS DEL MERCADO

RESULTADO DE ALGUNAS EMPRESAS LISTADAS EN LA BVP AL 30/09/2002

Cervecería Nacional, S.A (CNAL): Empresas que se dedican principalmente a la distribución y venta de cervezas y bebidas gaseosas, manufactura de envases de aluminio para cervezas y bebidas gaseosas reportó una utilidad neta por acción para los primeros nueve meses de 2002 de US\$0.65 mientras que al mismo período del 2001 está fue de US\$0.69, registrando una disminución de 5.8%.

Multi Holding Corp. (MHCO): Conglomerado panameño con participación en empresas del área de telecomunicaciones, con operaciones en Panamá y Centroamérica, presentó sus cifras para los nueve meses de 2002. La utilidad neta por acción fue de US\$1.32 lo que no representó variación con relación a la reportada al mismo período del año 2001.

Grupo ASSA, S.A. (ASSA): Empresa de tenencia de acciones de acciones, principalmente dedicadas a las actividades de seguro reportó un incremento de 4.3% en las utilidades netas por acción para los nueve meses de 2002 en comparación con el mismo período del año pasado, al pasar de US\$0.69 en el 2001 hasta US\$0.72 en el 2002.

Empresa General de Inversiones, S.A. (EGIN): Empresa tenedora de acciones con participación en diversas compañías reportó un incremento de 8.7% en la utilidad neta por acción para los nueve meses del año, al pasar de US\$0.87 en el 2001

hasta US\$0.94 en el 2002.

Primer Banco del Istmo, S.A. (BIST): Empresa dedicada principalmente a efectuar negocios de banca en Panamá y en el exterior presentó sus resultados para los nueve meses del año 2002. La utilidad neta por acción fue de US\$1.40 lo que representa un incremento de 12.9% con respecto a la reportada al mismo período de 2001 (US\$1.24).

DECIMA SEGUNDA SUBASTA DE LETRAS DEL TESORO

El 17 de diciembre de 2002 se llevará a cabo en el piso de negociaciones de la Bolsa de Valores de Panamá, S.A. la Décima Segunda Subasta de Letras del Tesoro del Gobierno de la República de Panamá.

En esta ocasión el Gobierno ofrecerá US\$25 millones a tasas múltiples con vencimiento en 180 días.

EMPRESA GENERAL DE INVERSIONES ANUNCIA PAGO DE DIVIDENDOS

A continuación reproducimos nota recibida en la BVP de Empresa General de Inversiones, S.A. (EGIN) como sigue: "Por este medio nos place comunicarles que en reunión de Junta Directiva de Empresa General de Inversiones, S.A. celebrada el día 20 de noviembre de 2002, se aprobó declarar un dividendo extraordinario para el año 2002 por la suma de \$0.14 por acción.

El dividendo ordinario de \$0.12

INDICE

Glosas y Más Glosas	2
Pago de Cúpones y Emisiones y Trámite de Listado	3
Mercado Accionario	4
Actividad de la Quincena	5
Estadísticas de la Quincena	6
Estados Financieros Recibidos	7

para el cuarto trimestre del año 2002, junto con el dividendo extraordinario, serán pagados el día 15 de diciembre de 2002 a los accionistas registrados en los libros de la empresa el día 30 de noviembre de 2002.

Empresa General de Inversiones, S.A. pagará un total de \$0.62 por acción en concepto de dividendos durante el año 2002. Fdo. Raúl Alemán Zubieta Secretario.”

ECONO-FINANZAS, S.A. REALIZARA UNA REDENCION PARCIAL ANTICIPADA

A continuación reproducimos anuncio de Econo-Finanzas, S.A. publicado en un periódico de la localidad: “ECONO-FINANZAS, S.A. REALIZARA UNA REDENCION PARCIAL ANTICIPADA EL DIA 2 DE ENERO DE 2003. Emisión Autorizada por la Comisión Nacional de Valores mediante la Resolución CNV-120-98. Vencimiento: 20 de octubre de 2003. Econo-Finanzas, S.A. anuncia a todos los tenedores registrados de sus Bonos Corporativos que vencen el 20 de octubre de 2003, que el día 2 de enero de 2003 redimirá anticipadamente la suma de U.S.\$1,500,000.00, para lo cual realizará un sorteo el 10 de diciembre de 2002, en donde se seleccionará al azar los certificados que serán redimidos en su totalidad el día 2 de enero de 2003.

Los resultados de este sorteo serán notificados los días 19 y 20 de diciembre de 2002 en este mismo medio de comunicación.

Para mayor información, sírvanse llamar al Emisor al teléfono 210-7000 ext. 293, o al Agente de Pago Primer Banco del Istmo al 270-0015.”

EMPRESA GENERAL DE INVERSIONES ANUNCIA HECHO RELEVANTE

A continuación reproducimos extracto de nota recibida de Empresa General de Capital, S.A. una subsidiaria de Empresa General de Inversiones, S.A., como sigue: “El día 3 de diciembre de 2002, Empresa General de Capital, S.A., una subsidiaria 100% de Empresa General de Inversiones, S.A., firmó un contrato de compra venta, para adquirir el 30% de Plastiglas Holding, S.A. (Platiglas) con una opción para adquirir hasta un 30% adicional a precios establecidos. Plastiglas es una empresa líder en la industria de envases plásticos incluyendo la inyección de preformas y soplado de envases tipo PET con operaciones en Panamá, El Salvador, Honduras y próximamente en Guatemala y Nicaragua. Las ventas totales del Grupo al 30 de septiembre de 2002 ascienden a US\$26 millones. Con la alianza entre ambas empresas, Plastiglas continuará implementando su estrategia de consolidación de liderazgo en la región, ampliando su base de clientes en los países donde opera y analizando nuevos mercados, manteniendo su filosofía de servicio al cliente y el desar-

rollo de productos de la más alta calidad.

Termina informando la nota que Empresa General de Inversiones, S.A. es una empresa pública de Panamá con franquicias en el sector financiero, de seguros y de petróleo con una capitalización de mercado de US\$695 millones, un patrimonio de US\$374 millones y una utilidad antes de impuestos de US\$45 millones al 30 de septiembre de 2002. Esta nota esta firmada por Raúl Alemán Z. Secretario.”

COMUNICADO DE PRENSA DE GRUPO WALL STREET SECURITIES, S.A.

A continuación reproducimos extracto de comunicado de Prensa de Grupo Wall Street Securities, S.A.: “Grupo Wall Street Securities, S.A. declara dividendos por US\$0.45 por acción. Panamá, República de Panamá, 5 de diciembre de 2002 - En reunión celebrada el 5 de diciembre de 2002, la Junta Directiva de Grupo Wall Street Securities, S.A. aprobó la declaración de un dividendo en efectivo de US\$0.45 por acción común. Este dividendo será pagado a partir del 17 de diciembre de 2002 a los tenedores de acciones comunes de Grupo Wall Street Securities, S.A. registrados al 12 de diciembre de 2002.

El dividendo de US\$0.30 pagado en abril de este año sumado al dividendo declarado en este mes, suman un total de US\$0.75 por acción. Esto significa un rendimiento de 4.41% sobre el último precio de la acción US\$17.00.

En el año 2002, Grupo Wall Street Securities, S.A. espera reportar incremento en utilidades de más del 25%. Adicionalmente, Grupo Wall Street Securities, S.A. espera reportar rendimiento sobre patrimonio común (ROE) superior al 20%, rendimiento sobre activos (ROA) de más del 3% y un incremento en activos bajo administración de más del 20%. Los activos de los clientes bajo nuestra administración suman alrededor de US\$600 millones.

Termina informando la nota que para mayor información sobre los resultados del Grupo Wall Street Securities, S.A. y sus actividades pueden ser encontrados en los informes de actualización anual y trimestral disponibles en las oficinas de la Comisión Nacional de Valores y la Bolsa de Valores de Panamá, S.A. o en la página de Internet de Wall Street Securities, www.grupowallstreet.com.”

PAGO DE CUPONES DICIEMBRE 2002

Bonos Corporativos

EMISOR	TASA	FECHA			
AGROINDUSTRIAL REY, S.A.	5.0000%	16	FINANCIERA PANAMA, S.A.	10.5000%	1
ALQUILERES ADAPTABLES, S.A.	Prime+0.5%	31	FINANCIERA PANAMA, S.A.	10.5000%	1
ALTOS DE VISMARES, S.A.	10.5000%	27	FINANCIERA PANAMA, S.A.	11.0000%	1
ARRENDADORA LATINOAMERICANA, S.A.	9.2500%	15	FINANCIERA PANAMA, S.A.	11.0000%	1
ARRENDADORA LATINOAMERICANA, S.A.	9.2500%	15	FORTUMAN, S.A.	9.5000%	14
ARRENDADORA LATINOAMERICANA, S.A.	9.5000%	15	FRANQUICIAS PASCUAL, S.A.	LIB6M+3.25%	15
AUTOFINANZAS, S.A.	P/D 15		GLOBAL BANK CORPORATION	LIB3m +2.5%	30
AUTOFINANZAS, S.A.	P/D 15		GLOBAL BANK CORPORATION	LIB3m +2.5%	30
AUTOFINANZAS, S.A.	10.0000%	15	GLOBAL BANK CORPORATION	LIB3m +2.5%	30
BALBOA LIGHTS INVESTMENT, S.A.	10.0000%	30	GRUPO FINANCIERO DELTA CORP.	10.5000%	15
BALBOA LIGHTS INVESTMENT, S.A.	10.5000%	30	GRUPO FINANCIERO DELTA CORP.	8.7500%	15
BALBOA LIGHTS INVESTMENT, S.A.	Libor + 3.25%	30	GRUPO FINANCIERO DELTA CORP.	9.0000%	15
BANCO CONTINENTAL DE PANAMA, S.A.	7.6250%	1	GRUPO FINANCIERO DELTA CORP.	9.1250%	15
BANCO CONTINENTAL DE PANAMA, S.A.	8.5000%	30	GRUPO FINANCIERO DELTA CORP.	9.2500%	15
BANCO CONTINENTAL DE PANAMA, S.A.	7.0000%	15	HOTELES DECAMERON, S.A.	10.5000%	30
BANCO CONTINENTAL DE PANAMA, S.A.	7.2500%	15	HOTELES DECAMERON, S.A.	11.0000%	30
BANCO CONTINENTAL DE PANAMA, S.A.	7.6250%	15	INDUSTRIAS DE NATA, S.A.	7.5000%	18
BANCO CONTINENTAL DE PANAMA, S.A.	8.0000%	15	INDUSTRIAS DE NATA, S.A.	7.5625%	18
BANCO CONTINENTAL DE PANAMA, S.A. *	PD 30		INMOBILIARIA AIP, S.A.	9.7500%	28
BANCO CONTINENTAL DE PANAMA, S.A. *	PD	30	INMOBILIARIA ARMONIA, S.A.	10.0000%	17
BANCO GENERAL, S.A.	7.2500%	28	INMOBILIARIA ARMONIA, S.A.	11.0000%	17
BANCO GENERAL, S.A.	7.8750%	28	INVERSIONES AGROFORESTALES, S.A.	6.0000%	15
BANCO GENERAL, S.A.	8.0000%	28	INVERSIONES AGROFORESTALES, S.A.	6.0000%	15
BLUE RIBBON PRODUCTS, S.A.	12.0000%	30	JONES FOREST & DEVELOPMENT CORP., S.A.	5.0000%	30
BLUE RIBBON PRODUCTS, S.A.	8.0000%	16	MOLINO LA PIÑUELA, S.A.	8.7500%	26
CAMARONERA DE COCLÉ, S.A.	9.0000%	27	PANAMEÑA DE MOTORES, S.A.	9.0000%	30
CAPITAL LEASING AND FINANCE, INC.	8.7500%	15	PANAMEÑA DE MOTORES, S.A.	9.2500%	30
CAPITAL LEASING AND FINANCE, INC.	9.0000%	15	PLASTIGLAS, S.A.	9.5000%	30
CAZAGO, S.A.	10.0000%	17	REFRESCOS NACIONALES, S.A.	7.5000%	14
CENTRAL DE GRANOS DE COCLE, S.A.	8.0000%	26	SARASQUETA Y CIA., S.A.	8.2500%	15
CIA. ADMINISTRADORA SUCASA, S.A.	9.2500%	15	SARASQUETA Y CIA., S.A.	8.7500%	15
CIA. ADMINISTRADORA SUCASA, S.A.	9.7500%	15	SARASQUETA Y CIA., S.A.	9.2500%	15
CIA. ADMINISTRADORA SUCASA, S.A.	10.0000%	15	SARASQUETA Y CIA., S.A.	8.0000%	26
CIA. AZUCARERA LA ESTRELLA, S.A.	9.0000%	26	SARASQUETA Y CIA., S.A.	LIB3M+2%	15
CIA. PANAMEÑA DE CREDITO, S.A.	9.7500%	30	SOCIEDAD DE ALIMENTOS DE PRIMERA, S.A.	LIB3M+2.0%	26
COSPAE	7.0000%	1	TACA INTERNATIONAL FINANCE CORP., INC.	10.9250%	30
CULTIVOS SELECTOS, S.A.	10.5000%	30	VARELA HERMANOS, S.A.	5.0000%	30
ECONOFINANZAS, S.A.	9.5000%	31			
ECONOFINANZAS, S.A.	9.7500%	31			
ECONOFINANZAS, S.A.	10.0000%	31			
ECONOFINANZAS, S.A.	10.5000%	31			
ECONOFINANZAS, S.A.	11.0000%	31			
EMBUTIDOS Y CONSERVAS DE POLLOS, S.A.	9.5000%	22			
EMBUTIDOS Y CONSERVAS DE POLLOS, S.A.	9.7500%	22			
EMBUTIDOS Y CONSERVAS DE POLLOS, S.A.	10.0000%	22			
EMBUTIDOS Y CONSERVAS DE POLLOS, S.A.	10.2500%	22			
EMBUTIDOS Y CONSERVAS DE POLLOS, S.A.	10.5000%	22			
EMBUTIDOS Y CONSERVAS DE POLLOS, S.A.	10.7500%	22			
EMBUTIDOS Y CONSERVAS DE POLLOS, S.A.	11.0000%	22			
EMP. DE GENERACIÓN ELEC. FORTUNA, S.A.	10.1250%	16			
EQUUS ENTERTAINMENT DE PANAMA, S.A.	11.0000%	30			

Nota: No incluye términos y condiciones producto de reestructuración.

EMISIONES EN TRAMITE DE LISTADO AL 30 DE NOVIEMBRE DE 2002

EMPRESA	TITULO	PLAZO	TASA	MONTO US\$ MM	PUESTO DE BOLSA
Cía. Azucarera La Estrella	Bonos Agro.	7 años	Libor3M+3.5%	\$35MM	BG Investment
Primer Banco del Istmo, S.A.	Bonos Corp.	PD	Libor3M+1.75%	\$50MM	Banistmo Sec.
Banco Panamericano, S.A.	Bonos Corp.	5y3 años	Libor3M+3.25 y PD	\$20MM	Banistmo Sec.
Capital Leasing & Finance	Bonos Corp.	5 años	Libor3M+4.0%	\$6MM	Banistmo Sec.
TOTAL				\$111MM	

Indicadores del Mercado Accionario y Fondos de Inversión con datos hasta el 30 de noviembre 2002

EM PRESAS	Precios al 30 de noviembre de		Acciones negociadas ^{6/}	Volumen negociado (en US\$) ^{4/}	Proporciones ^{2/}	P/V libro	Rendimiento ^{3/}		Capitalización de mercado
	de						Corriente	Total	
	2001	2002							
Aseguradora Mundial, S.A.	7.00	7.00	43,916	245,156	11.9	1.9	2.7%	2.7%	58,898,623
Primer Banco del Istmo, S.A.	11.90	14.10	817,616	10,144,304	8.5	1.1	4.3%	22.7%	432,366,151
Bolsa de Valores de Panamá, S.A.	20.00	20.00	5,500	110,000	11.3	1.3	0.9%	0.9%	3,600,000
Capitales Nacionales, S.A. ^{7/}	12.00	2.00	0	0	0.2	1.2	822.5%	739.2%	18,404,768
Cervecería Barú-Panamá, S.A.	10.00	12.00	550	5,500	0	1.4	0.0%	20.0%	46,284,984
Cervecería Nacional, S.A.	14.00	14.00	0	0	18.7	2.1	3.4%	3.4%	215,029,668
Coca Cola de Panamá, S.A.	15.50	19.00	139,910	2,378,470	0	1.3	2.0%	24.6%	74,750,655
Corporación Inceam, S.A.	48.00	48.00	0	0	0	2.0	0.0%	0.0%	105,338,688
Corp. Micro-Financiera Nacional,	1.10	1.00	0	0	0	1.5	0.0%	-9.1%	6,818,910
Econo-Grupo, S.A.	4.00	4.00	0	0	49.0	2.7	0.5%	0.5%	55,099,464
Empresa General de Inversiones	13.20	17.00	349,178	6,000,749	14.2	2.0	3.5%	32.3%	696,217,762
Empresa Tagaropulos	13.50	4.00	0	0	0	3.5	0.0%	-70.4%	14,862,172
Hipódromo Presidente Remón, S	10.50	10.00	12,400	124,000	0	2.2	0.0%	-4.8%	4,000,000
Financiera Automotriz, S.A.	7.00	7.00	0	0	23.8	0.8	1.3%	1.3%	25,503,170
GB Group Corp. ^{9/}	n.a.	13.50	44,991	607,379	9.5	1.0	0.0%	0.0%	55,002,038
Golden Forest, S.A.	1,150.00	1,150.00	0	0	30.6	1.9	0.0%	0.0%	5,342,900
Grupo Assa, S.A.	15.50	19.20	14,739	248,824	9.9	1.6	6.8%	30.6%	182,920,416
Grupo Financiero Continental, S.A.	0.00	9.70	1,838,864	16,578,885	9.7	1.6	2.3%	2.3%	267,711,522
Grupo Melo, S.A.	20.00	19.50	16,500	325,250	49.0	1.2	1.1%	-1.4%	45,402,123
Grupo Wall Street Securities, S.A.	23.10	17.00	27,286	616,426	20.4	2.0	4.7%	-21.7%	57,422,294
Geointernacional, S.A.	1.50	1.50	0	0	31.8	2.7	0.0%	0.0%	3,371,333
Multi Holding Corporation	17.00	17.50	177,829	3,062,712	10.2	2.0	2.2%	5.2%	293,156,308
Panaholding Group	3.50	3.50	313,867	947,180	17.6	1.6	0.0%	0.0%	63,163,513
QBE del Istmo, Cía Reasegurador	6.30	6.30	1,608	0	3.5	1.0	0.0%	0.0%	13,387,500
Rey Holding Corp.	n.a.	18.00	0	25,944	17.0	2.2	1.1%	0.0%	66,879,774
Tropical Resorts International, Inc	12.20	12.20	0	0	0	0.0%	0.0%	0.0%	12,810,000
Union Nacional de Empresas, S.A.	11.00	10.40	6,452	67,101	49.5	1.1	1.2%	-4.3%	53,215,011
Promedios y Total			4,169,197	44,990,944	11.5	1.3	32.0%	32.2%	2,876,959,746

FONDOS (31 de octubre)	Precios al 31 de octubre		Rendimiento ^{4/}	VNA ^{5/}
	2001	2002		
Panama Fixed-income Fund ^{6/}	10.06	10.15	8%	44,737,251
High Yield Fund ^{6/}	8.20	9.31	20%	9,081,885
Fondo General de Inversiones	1.00	1.00	6%	70,457,516
Promedio y Total				124,276,652

- 1/ Se refiere a la fecha en que fue fijado el último precio de la acción
- 2/ Las razones de las empresas han sido calculadas utilizando cifras de los últimos 12 meses. Cuando la relación aparece en blanco, significa que la razón es negativa
- 3/ El cálculo del rendimiento incluye los dividendos pagados en efectivo en los últimos 12 meses.
- 4/ Rendimiento de los últimos 12 meses
- 5/ Valor Neto de Activos.
- 6/ Incluye la negociación de BIPAN Holding Corp e Inverlat
- 7/ Incluye el pago de dividendo de US\$16.45 por acción
- 8/ Datos al 30 de septiembre de 2002
- 9/ Refleja el "split" de 15 a una
- 10/ Empresa deslistada por disposición de su Junta Directiva

Favor reportar cualquier error u omisión en esta página al Departamento de Desarrollo de la BVP. Gracias.

Actividad del 16 al 29 de noviembre de 2002

Valores de Renta Fija

Nombre de Emisor/Valor	Tasa	Vencimiento	Compra Venta	Monto/Volumen	Precio	Fecha
BONOS						
Cía. de Finanzas y Svcs., S.A.	8.25%	30/07/12		\$172,141.85	100.00%	27/11/02
Emp. de Gen. Elec. Fortuna, S.A.	10.125%	16/12/13		\$70,000.00	108.00%	29/11/02
Wall Street Securities, S.A.	6.00%	30/04/05		\$100,000.00	100.00%	18/11/02
VALORES DEL ESTADOS						
Letras del Tesoro		23/05/03		\$42,670,000.00	98.7546%	28/11/02
Letral del Tesoro		25/04/03		\$6,500,000.00	98.9501%	28/11/02
Letras del Tesoro		12/09/03		\$800,000.00	97.624%	29/11/02
Notas del Tesoro	7.25%	12/07/05		\$1,280,000.00	100.45%	18/11/02
RECOMPRAS						
Aseguradora Mundial., S.A.	10.18%	30 días		\$765,616.33		19/11/02
Emp. General de Invs., S.A.	3.31%	10 días		\$1,049,999.98		19/11/02
Emp. General de Invs., S.A.	3.825%	4 días		\$1,199,999.97		25/11/02
Cía. de Finanzas y Svcs., S.A.	3.50%	8 días		\$4,000,000.00		20/11/02
Cía. de Finanzas y Svcs., S.A.	3.50%	7 días		\$4,000,000.00		27/11/02
Inm. Riperez, S.A.	3.75%	30 días		\$1,000,000.00		22/11/02
Primer Banco del Istmo, S.A.	4.25%	22 días		\$1,000,000.00		29/11/02

Mercado Accionario del 16 al 29 de noviembre de 2002

Nombre de Emisor	Símbolo	Alto	Bajo	Ultimo	Vol. Ult.	Vol. Tot.	Monto	Fecha
Aseguradora Mundial, S.A.	AMUN	7.00	7.00	7.00	0	2,000	\$14,000.00	29/11/02
Primer Banco del Istmo, S.A.	BIST	14.10	13.30	14.10	947	24,530	\$335,843.50	28/11/02
Empresa General de Invs., S.A.	EGIN	17.00	17.00	17.00	6,602	10,602	\$180,234.00	26/11/02
G B Group Corp.	GBGR	13.50	13.50	13.50	06	9,036	\$121,986.00	26/11/02
Multi Holding Corp.	MHCO	17.50	17.50	17.50	0	2,000	\$35,000.00	28/11/02
TOTAL						48,168	\$687,063.50	
ACCIONES PREFERENTES ACUMULATIVAS								
Primer Banco del Istmo, S.A.	BIST09PREFA	104.00	104.00	104.00	104.00	500	\$52,000.00	19/11/02
Primer Banco del Istmo, S.A.	BIST09PREFB	104.00	104.00	104.00	104.00	500	\$52,000.00	20/11/02
Primer Banco del Istmo, S.A.	BIST07PREFA	100.00	100.00	100.00	100.00	3,500	\$350,000.00	28/11/02
ACCIONES DE FONDO								
Panama Fixed Income Fund	INFPFIF	10.08	10.06	10.06	10.06	1,992	\$20,053.61	29/11/02
Banistmo Bond Fund II	BFBOND2A	10.05	10.00	10.00	10.00	309,324	\$3,171,123.17	29/11/02

BOLSA DE VALORES DE PANAMA, S.A.

Estadísticas del 16 al 29 de noviembre de 2002

Volumen Negociado por Mercado		
Mercado	Monto (en US\$)	Porcentaje
Mercado Primario	42,185,308	55
Mercado Secundario	13,034,890	17
Recompras	21,960,507	28
Total	77,180,704	100

Volumen Negociado por Sector		
Sector	Monto (en US\$)	Porcentaje
Público	50,540,216	65
Privado	26,640,489	35
Total	77,180,704	100

Volumen Negociado por Instrumento		
Instrumento	Monto (en US\$)	Porcentaje
Valores Comerciales Negociables	-	-
Bonos	347,742	0
Papeles Comerciales	-	-
Valores del Estado	50,540,216	65
Acciones	687,064	1
Acciones de Fondos	3,191,177	4
Acciones preferentes acumulativas	454,000	-
Recompras	21,960,507	28
Total	77,180,704	100

Vencimiento de Valores Corporativos		
Por vencimiento	Monto (en US\$)	Porcentaje
0 a 60 días	-	-
61 a 90 días	-	-
91 a 180 días	-	-
181 a 360 días	-	-
de 1 a 3 años	-	-
de 3 a 5 años	100,000	29
más de 5 años	247,742	71
Total	347,742	100

Rendimiento de las Recompras, según vencimiento		
Vencimiento	Rendimiento	
30 días	10.1800%	
30 días	3.7500%	
22 días	4.2500%	
10 días	3.3100%	
8 días	3.5000%	
7 días	3.5000%	
4 días	3.8250%	

Subasta de Letras del Tesoro del 19 de noviembre del 2002*				
Monto subastado: US\$35,000,000.00				
	Monto adjudicado (en US\$)	Tasa de descuento (%)	Tasa de rendimiento (%)	Diferencia Libor 6 meses (BP'S)
Competitiva	22,000,000.00			
No Competitivo gobierno	17,500,000.00			
Promedio		2.93	2.97	153

*Última subasta realizada

INDICADORES ECONOMICOS

INDICADORES ECONÓMICOS DE ACTUALIDAD					
Sectores/Indicador	Unidad	Período	2001	2002	% de variación
Agropecuaria					
Exportación de Bananos	M millones de Kilos Netos	Enero-julio	266.1	239.0	-10.2
Exportación de Camarones	M millones de Kilos Netos	Enero-julio	3.9	3.1	-20.0
Sacrificio de ganado vacuno	miles de cabezas	Enero-julio	166,814	165,484	-0.8
Industria Manufacturera					
Producción de bebidas gaseosas	miles de litros	Enero-julio	83,802	97,949	16.9
Producción de bebidas alcohólicas	miles de litros	Enero-julio	77,378	81,950	5.9
Producción de cervezas	miles de litros	Enero-julio	71,018	75,136	5.8
Construcción					
Valor de los permisos	millones de B.	Enero-julio	228.7	185.6	-18.8
Producción de concreto premezclado	metros cúbicos	Enero-julio	295,480	293,519	-0.7
Hotels y Restaurantes					
Entrada de turista al país	miles de personas	Enero-julio	290	287	-1.0
Gastos efectuados, total	millones de B.	Enero-julio	279.3	306.3	9.7
Ocupación hotelera	en porcentaje	Enero-julio	32.8	34.6	5.5
Comercio Exterior					
Importaciones	millones de B.	Enero-julio	1,777.8	1,470.0	-17.3
Exportación	millones de B.	Enero-julio	423.1	399.0	-5.7
Importaciones Zona Libre de Colón	millones de B.	Enero-julio	2,706.1	2,518.0	-7.0
Reexportaciones Zona Libre de Colón	millones de B.	Enero-julio	2,945.3	2,704.4	-8.2
Canal de Panamá					
Tránsito de naves	número de barcos de alto calado	Enero-julio	7,231	7,136	-1.3
Ingreso por peaje	millones de B.	Enero-julio	337.8	346.8	2.7
Sistema Bancario					
<i>Cartera crediticia</i>					
Créditos Internos	millones de B.	junio	19,160.4	17,166.0	-10.4
Créditos Externos	millones de B.	junio	12,047	11,709	-2.8
Depósitos	millones de B.	junio	7,114	5,457	-23.3
Depósitos internos	millones de B.	junio	21,365.2	19,432.0	-9.0
Depósitos externos	millones de B.	junio	13,901	13,262	-4.6
	millones de B.	junio	7,464	6,170	-17.3
Sector Público					
Ingresos Totales	millones de B.	Enero-julio	1,675.7	1,849.7	10.4
Ingresos Corrientes	millones de B.	Enero-julio	1,096.2	899.3	-18.0
Ingresos Tributario	millones de B.	Enero-julio	576.7	579.5	0.5
Ingresos No tributarios	millones de B.	Enero-julio	285.5	266.9	-6.5
Impuesto ITBM (Declaración venta)	millones de B.	Enero-julio	38.7	39.3	1.7
Ingresos de Capital	millones de B.	Enero-julio	577.2	899.6	55.9
Precios					
Índice de Precio al Consumidor	1987 = 100	julio	113.9	115.4	1.3

Fuente: Elaborado por la BVP con base en datos de la Contraloría General de la República (septiembre de 2002)

NO AUDITADOS AL 30 DE SEPTIEMBRE 2002

Academia Interamericana de Panamá, S.A.
 Aerolíneas Pacífico-Atlántico, S.A.
 Agroindustrial Rey, S.A.
 Alimentos y Superconcentrados, S.A.
 Almacenes, S.A.
 Altos de Vistamares, S.A.
 Arrendadora Centroamericana, S.A.
 Arrendadora Latinoamericana, S.A.
 Aseguradora Mundial, S.A.
 Balboa Lights Investment, Inc.
 Banco General, S.A.
 Banco Latinoamericano de Exportaciones, S.A.
 Banco Panamericano, S.A.
 Banismo Asset Management
 Blue Ribbon Products, S.A.
 Bolsa de Valores de Panamá, S.A.
 Capital Leasing & Finance, Inc.
 Capitales Nacionales, S.A.
 Cazago, S.A.
 Cemento Panamá, S.A.
 Cervecerías Barú Panamá, S.A.
 Cía. Administradora Sucasa, S.A.
 Cía. Panameña de Crédito, S.A.
 Cítricos, S.A.
 Coca Cola de Panamá, S.A.
 Compañía de Finanzas y Servicios, S.A.
 Concreto, S.A.
 Corp. Micro-Financiera Nacional, S.A.
 Corp. Turística del Pacífico, S.A.
 Corporación Incem, S.A.
 Cultivos Selectos, S.A.
 Econo-Finanzas, S.A.
 Econo-Grupo, S.A.
 Econoplade, S.A.
 Embutidos y Conservas de Pollo, S.A.
 Empresa de Generación Eléctrica Fortuna
 Empresa General de Inversiones, S.A.
 Empresas Tagarópulos, S.A.
 Equus Entertainment de Panamá, S.A.
 Financiera Automotriz, S.A.
 Financiera La Generosa, S.A.
 Financiera Panamá, S.A.
 Finanzas Generales, S.A.
 Finanzas Nacionales, S.A.
 Fondo General de Capital, S.A.
 Fondo General de Inversiones, S.A.
 Fondos Mutuos - Banismo (7)
 Fortuman, S.A.
 Franquicias Pascual, S.A.
 Gaming & Services de Panamá, S.A.
 GB Group, Corp.
 Geoinfo Internacional, S.A.
 Global Bank Corporation
 Golden Forest, S.A.

Golden Forest, S.A.
 Golden Forest, S.A.
 Gran Financiera Nacional, S.A.
 Grupo Alimenticio Pascual, S.A.
 Grupo Assa, S.A.
 Grupo Financiero Continental, S.A.
 Grupo Melo, S.A.
 Grupo Super Motores, S.A.
 Grupo Wall Street Securities, S.A.
 H. Tzanetatos, Inc.
 Hacienda La Istmeña, S.A.
 Hoteles Decameron, S.A.
 HSBC Inv. Fideicomisos
 Industria Nacional de Plásticos, S.A.
 Inmobiliaria AIP, S.A.
 Inmobiliaria Armonía, S.A.
 Inmobiliaria Don Antonio, S.A.
 Inmobiliaria Ripérez, S.A.
 Interamerica's Fund Ltd.
 Inversiones Agroforestales, S.A.
 La Hipotecaria
 La Hipotecaria (1er/2do/3er Fideicomiso)
 La Hipotecaria, S.A.
 Multiholding Corporation
 Panafinanzas, S.A.
 Panaholding Group, S.A.
 Panameña de Motores, S.A.
 Panavícola, S.A.
 Petróleos Delta, S.A.
 Plastiglas, S.A.
 Primer Banco del Istmo, S.A.
 Primer, Segundo y Tercer Fideicomiso de Préstamos Hip.
 Refrescos Nacionales, S.A.
 Rey Holdings Corporation
 Sarasqueta & Compañía, S.A.
 Taca International Airlines (fiador)
 Taca International Finance
 Tenedora de Arrendamientos, S.A.
 Tropical Resorts International
 Unión Nacional de Empresas, S.A.
 Varela Hermanos, S.A.
 Wall Street Securities, S.A.

NO AUDITADOS AL 31 DE OCTUBRE 2002

Molino La Piñulea, S.A.



La Gaceta Bursátil

Publicación Quincenal de la Bolsa de Valores de Panamá, S.A.
 Para comentarios y sugerencias escriba al Fax (507)269-2457,
 al Apdo. 87-0878. Panamá, Rep. de Panamá o e-mail:
 bvp@panabolsa.com/Web Page: www.panabolsa.com
 Editado por la Bolsa de Valores de Panamá, S.A.
 Datos recopilados por el Depto de Desarrollo de la BVP.

La Gaceta Bursátil, (c) 2002,

Bolsa de Valores de Panamá, S.A.

Prohibida su reproducción total o parcial sin el consentimiento de la BVP.