



# LA GACETA BURSATIL

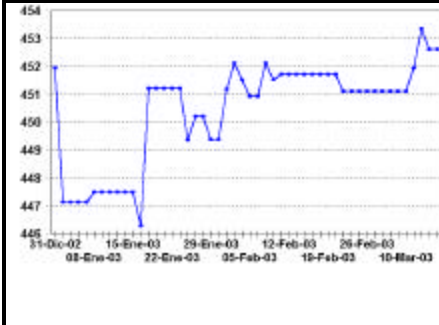
PUBLICACION QUINCENAL DE LA BOLSA DE VALORES DE PANAMA, S.A.

16 de marzo de 2003

EDICION No. 281

**INDICE BVP: 452.61**

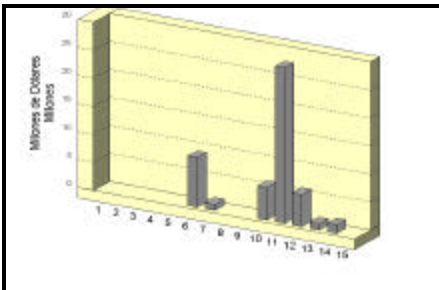
Valor al	Cambio	Cambio
31/12/2002	31/12/02	%
451.95	0.66	0.15



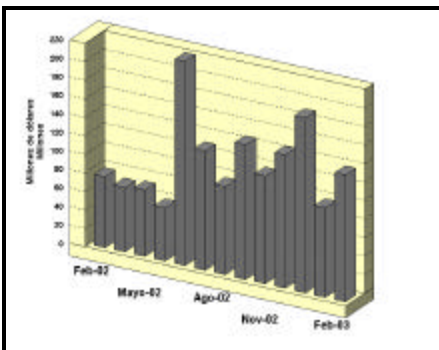
**Volumen Quincenal  
US\$51,789,175.26**

Cambio vs quincena anterior	% de Cambio	Total Acumulado 2003	% de Cambio al Fecha '03 vs '02
\$952,356	1.9%	\$284,754,721	92.43%

**Volumen Diario de la Quincena  
01/03/03 al 15/03/03**



**Volumen Mensual  
Ultimos 12 meses**



## GLOSAS DEL MERCADO

### HECHO RELEVANTE DE LA BOLSA DE VALORES DE PANAMA

A continuación reproducimos nota de hecho relevante de la Bolsa de Valores de Panamá, S.A.: "HECHO RELEVANTE. Con la finalidad de dar cumplimiento a las disposiciones legales y reglamentarias que rigen la materia y por considerarlo como un "Hecho Relevante" la presente nota tiene como propósito informar al público lo siguiente:

Comunicamos que el Lic. Felipe E. Chapman, actual Vicepresidente Ejecutivo y Gerente General de la Bolsa de Valores de Panamá, S.A., ha decidido dejar este importante cargo a partir del 15 de abril de 2003. A su vez, como su separación sería una gran pérdida para esta institución, por medio de su Presidente, la Junta Directiva de la Bolsa de Valores de Panamá, S.A. le ha manifestado al señor Chapman su deseo de continuar gozando de su experiencia y valioso aporte manteniéndose vinculado a la Bolsa y al mercado de valores.

La Bolsa de Valores de Panamá, S.A. aprovecha esta nota para felicitar públicamente al señor Felipe E. Chapman por su brillante desempeño como principal ejecutivo de esta empresa, por su gran contribución al crecimiento de la Bolsa e importante aporte al desarrollo de nuestro mercado de valores durante los últimos cinco años. En adición, nos honra congratularlo y exhortarle que continúe su exitosa trayectoria profesional en su nueva designación como Vicepresidente Ejecutivo de Finanzas y Subgerente General de Plastiglas Holding Co., Inc., subsidiaria 60% de Empresa General de Capital, S.A., a su vez, subsidiaria 100% de Empresa General de Inversiones, S.A.

Bolsa de Valores de Panamá, S.A. José Bar-

rios Ng, Presidente de la Junta Directiva Panamá, 14 de marzo de 2003."

### EMPRESAS LISTADAS EN LA BOLSA DE VALORES DE PANAMA, S.A. ANUNCIAN JUNTA DE ACCIONISTAS

A continuación reproducimos texto de anuncios publicados, periódicos de la localidad, de convocatoria a Junta de Accionistas de algunas empresas listadas en la BVP, como sigue:

"ASEGUDORA MUNDIAL, S.A. Convo-ca a sus Accionistas a la Asamblea General Ordinaria que habrá de tener verificación el día 20 de marzo del año 2003 a las 5:00 p.m., en sus oficinas principales ubicadas en Calle 41 Este Bella Vista y Ave. Balboa.

Orden del Día: 1. Comprobación del quórum. 2. Lectura y aprobación del acta de la Asamblea Ordinaria de Accionistas celebrada el 28 de febrero de 2002. 3. Consideración del Informe y Balance al 31 de diciembre de 2002. 4. Consideración de cambios al Pacto Social. 5. Elección de Directores. 6. Lo que propongan los señores Directores. Mario L. Fábrega Arosemena, Secretario.

"CORPORACION INCEM, S.A. La Junta Directiva de Corporación Incem, S.A. hace formal citación a todos los accionistas a la Asamblea General Ordinaria de Accionistas que tendrá lugar el día miércoles 2 de abril de 2003 a las 11:00 a.m. en el Salón Campo Alegre del Hotel Marriott, ubicado en Calle 52 y Ricardo Arias, Area Bancaria.

Dicha reunión tendrá los siguientes fines:

1. Verificación del quórum
2. Aprobación del Acta de la reunión anterior fechada 15 de abril de 2002
3. Presentación del Balance del ejercicio anterior
4. Lo que propongan los señores accionistas.

### INDICE

Glosas	2
Pago de Cupones Marzo 2003 y Emisiones en Trámite	3
Indicadores del Mercado Accionario	4
Calificaciones	5
Actividad de la Quincena y Mercado Accionario	6
Estadísticas de la Quincena	7
Estados Financieros Recibidos a Febrero 2003	8

## MAS GLOSAS DEL MERCADO

Benilda Ordoñez, Secretaria

“PANAHOLDING GROUP, S.A. Cita a sus accionistas a la REUNION ORDINARIA ANUAL DE LA JUNTA DE ACCIONISTAS, que tendrá lugar el martes veinticinco (25) de marzo de 2003, a las 5:30 de la tarde, en el Mezaninne del Hotel Briston de esta ciudad.

### ORDEN DEL DIA:

- I. Verificación del quórum y apertura de la reunión.
- II. Lectura y verificación del Acta de la reunión anterior.
- III. Informe de la Presidencia.
- IV. Aprobación del Informe Financiero.
- V. Elección de Junta Directiva.
- VI. Lo que propongan los accionistas.

Bolivar L. Márquez C., Secretario, Panaholding Group, S.A.

CORPORACION MICRO FINANCIERA NACIONAL, S.A.: Deseamos informarles que el 27 de marzo de 2003, se llevará a cabo la V Asamblea de Accionistas de la Corporación Microfinanciera Nacional, S.A., en el Centro de Convenciones Vasco Nuñez de Balboa del Hotel El Panamá. Agradecemos su atención. Atentamente, I. Roberto Eisenmann, Presidente.”

### SUBASTA DE NOTAS DEL TESORO EN LA BOLSA DE VALORES DE PANAMA, S.A.

El 11 de marzo de 2003, se llevó a cabo en el piso de negociaciones de la Bolsa de Valores de Panamá, S.A. la primera Subasta correspondiente a la segunda emisión de Notas del Tesoro del Gobierno de la República de Panamá donde se colocaron US\$25 millones con una tasa de interés de 6.75%, con fecha de vencimiento el 14 de marzo de 2007, colocadas a un precio de promedio ponderado de 99.98% y con un rendimiento promedio ponderado de 6.755%, con un diferencial de 461 puntos básicos sobre un instrumento del Tesoro Norteamericano de similar vencimiento.

Se recibieron ofertas por US\$58.5 millones de los cuales US\$35 millones correspondieron a dos ofertas no competitivas del Gobierno, US\$9 millones correspondieron a nueve ofertas no competitivas privadas y US\$14.5 en diecinueve ofertas competitivas.

### PRIMER BANCO DEL ISTMO ANUNCIA HECHO RELEVANTE

A continuación reproducimos nota enviada a la Bolsa de Valores de Panamá, S.A. de Primer Banco del Istmo, S.A., como sigue: “Cumpliendo con la regulación de comunicar los Hechos Relevantes de nuestra Institución, me permito comunicarles lo siguiente:

#### “COMUNICADO DE HECHOS RELEVANTES”

2.2 Acuerdo de Junta Directiva - Declaración de Pago de Dividendos.

Panamá, 24 de febrero de 2003. En reunión ordinaria celebrada el 24 de febrero del presente año, la Junta Directiva de Primer Banco del Istmo, S.A. (Banistmo) autorizó el segundo pago en efectivo para el año 2003, a razón de UD\$0.18 por acción común, a aquellos accionistas registrados al 30 de marzo del 2003. Atentamente, Alberto Vallarino C. Presidente Ejecutivo.”

### HECHO RELEVANTE DE COCA COLA DE PANAMA COMPAÑIA EMBOTELLADORA S.A. CA BEVERAGES INC.

A continuación reproducimos nota de Tapia, Linares y Alfaro en relación a la “OPA” de Coca Cola de Panamá Compañía Embotel-

ladora, S.A., como sigue: “En nuestra condición de apoderados legales de COCA COLA DE PANAMA COMPAÑIA EMBOTELLADORA S.A., con respecto a la oferta pública para la recompra de sus propias acciones presentada el 1 de noviembre de 2002 (la “OPA”), y a fin de actualizar a la Comisión Nacional de Valores la información relativa a la OPA, por este medio ponemos a su conocimiento lo siguiente:

a) CA Beverages Inc., conforme a la sección 7d(iii) del Acuerdo de Fideicomiso - Fideicomiso de OPA de Coca Cola de fecha octubre 2 de 2002, firmado entre CA Beverages, Inc., Banco General S.A., Coca Cola de Panamá y Cervecerías Barú Panamá, ha entregado al Banco General S.A., un certificado que representa 151,127 (ciento cincuenta y un mil ciento veinte siete) acciones de Coca Cola de Panamá Compañía Embotelladora, S.A., con un valor agregado de US\$3,407,868.75, basado en un precio de US\$22.50, por acción, debidamente endosado a favor de Banco General, S.A., como Fiduciario del Fideicomiso de OPA de Coca Cola, para que el Fiduciario transfiera a CA Beverages Inc. los Activos del Fideicomiso Restantes. Banco General, S.A., en su condición de Fiduciario, a su vez endosará dichas acciones a favor de Coca Cola de Panamá Compañía Embotelladora, S.A.

b) CA Beverages Inc., conforme a la sección 7d(iii) del Acuerdo de Fideicomiso - Fideicomiso de OPA de Coca Cola, de fecha octubre 2 de 2002, firmado entre CA Beverages, Inc., Banco General, S.A., Coca Cola de Panamá Compañía Embotelladora, S.A. y Fundación Pro-Accionistas minoritarios de Coca Cola de Panamá y Cervecerías Barú-Panamá, entregó al Banco General, S.A., un certificado que representa 1,203,826 (un millón doscientos tres mil ochocientos veintiséis) acciones de Coca Cola de Panamá Compañía Embotelladora, S.A., con un valor agregado de US\$27,146,276.30 basado en un precio US\$22.55, por acción, debidamente endosado a favor de Banco General S.A., como Fiduciario del Fideicomiso de OPA de Coca Cola, para que el Fiduciario transfiera a Coca Cola de Panamá Compañía Embotelladora, S.A., dichas acciones para su cancelación, en virtud de que la Carta de Crédito a que se refiera la sección 7 (d) (iii) antes mencionada expiró sin que se hubiera hecho efectivo su cobro.

c) Que CA Beverages Inc., conforme a la sección 9(a) del Acuerdo de Fideicomiso - Fideicomiso de Retención de Coca Cola, de fecha octubre 2 de 2002, firmado entre CA Beverages, Inc., Banco General S.A., Coca Cola de Panamá Compañía Embotelladora, S.A., y Fundación Pro-Accionistas Minoritarios de Coca Cola de Panamá y Cervecerías Barú Panamá, entregó al Banco General S.A., un certificado que representa 8.627 (ocho mil seiscientos veintisiete) acciones de Coca Cola de Panamá Compañía Embotelladora, S.A. con un valor agregado de US\$194,538.85, 30, basado en un precio de US\$22.55, por acción, debidamente endosado a favor de Banco General S.A., como Fiduciario del Fideicomiso de Retención de Coca Cola, para que el Fiduciario transfiera a CA Beverages Inc. los Activos del Fideicomiso Restantes. Banco General, S.A., en su condición de Fiduciario, a su vez endosará dichas acciones a favor de Coca Cola de Panamá Compañía Embotelladora, S.A.

d) Que en virtud de las acciones anteriormente enunciadas, CA Beverages Inc., mantiene en su propiedad 2,570,666 (dos millones quinientos setenta mil seiscientos sesenta y seis) acciones, comunes sin valor nominal y con derecho a voto de Coca Cola de Panamá Compañía Embotelladora, S.A.

Sin más por el particular, nos despedimos.- Atentamente, Eloy Alfaro de Alba FAL/tg Adjntos./”

## PAGO DE CUPONES MARZO 2003

### Bonos Corporativos

EMISOR	TASA	FECHA			
AGROINDUSTRIAL REY, S.A.	5.0000%	16	ECONOFINANZAS, S.A.	10.5000%	31
ALQUILERES ADAPTABLES, S.A.	Prime+0.5%	1	ECONOFINANZAS, S.A.	11.0000%	31
ARRENDADORA LATINOAMERICANA, S.A.	9.5000%	15	EMB. Y CONSERVAS DE POLLOS, S.A.	9.5000%	22
AUTOFINANZAS, S.A.	P/D	15	EMB. Y CONSERVAS DE POLLOS, S.A.	9.7500%	22
AUTOFINANZAS, S.A.	P/D	15	EMB. Y CONSERVAS DE POLLOS, S.A.	10.0000%	22
AUTOFINANZAS, S.A.	10.0000%	15	EMB. Y CONSERVAS DE POLLOS, S.A.	10.2500%	22
BALBOA LIGHTS INVESTMENT, S.A.	10.0000%	30	EMB. Y CONSERVAS DE POLLOS, S.A.	10.5000%	22
BALBOA LIGHTS INVESTMENT, S.A.	10.5000%	30	EMBUTIDOS Y CONSERVAS DE POLLOS, S.A.		
BALBOA LIGHTS INVESTMENT, S.A.	Libor + 3.25%	30	EMBUTIDOS Y CONSERVAS DE POLLOS, S.A.	10.7500%	22
BANCO CONTINENTAL DE PANAMA, S.A.	8.5000%	30	EMBUTIDOS Y CONSERVAS DE POLLOS, S.A.	11.0000%	22
BANCO CONTINENTAL DE PANAMA, S.A.	7.0000%	15	HIPODROMO PRESIDENTE REMON, S.A.	11.0000%	30
BANCO CONTINENTAL DE PANAMA, S.A.	7.2500%	15	FINANCIERA PANAMA, S.A.	10.5000%	1
BANCO CONTINENTAL DE PANAMA, S.A.	7.6250%	15	FINANCIERA PANAMA, S.A.	11.0000%	1
BANCO CONTINENTAL DE PANAMA, S.A. * PD		30	FINANCIERA PANAMA, S.A.	11.0000%	1
BANCO CONTINENTAL DE PANAMA, S.A. * PD		30	FORTUMAN, S.A.	9.5000%	14
BANCO GENERAL, S.A.	7.2500%	28	FRANQUICIAS PASCUAL, S.A.	LIB6M+3.25%	15
BANCO GENERAL, S.A.	7.8750%	28	GLOBAL BANK CORPORATION	LIB3m +2.5%	30
BANCO GENERAL, S.A.	8.0000%	28	GLOBAL BANK CORPORATION	LIB3m +2.5%	30
BANCO PANAMERICANO, S.A.	Libor3M + 3.25	15	GLOBAL BANK CORPORATION	LIB3m +2.5%	30
BANCO PANAMERICANO, S.A.	6.2500%	15	GRUPO FINANCIERO DELTA CORP.	8.7500%	15
BLUE RIBBON PRODUCTS, S.A.	12.0000%	31	GRUPO FINANCIERO DELTA CORP.	9.0000%	15
BLUE RIBBON PRODUCTS, S.A.	8.0000%	16	GRUPO FINANCIERO DELTA CORP.	9.1250%	15
CAMARONERA DE COCLÉ, S.A.	9.0000%	27	GRUPO FINANCIERO DELTA CORP.	9.2500%	15
CAPITAL LEASING AND FINANCE, INC.	9.0000%	15	HOTELES DECAMERON, S.A.	10.5000%	30
CAPITAL LEASING AND FINANCE, INC.	Libor 3M + 4.0%	16	HOTELES DECAMERON, S.A.	11.0000%	30
CAPITAL LEASING AND FINANCE, INC.	Libor 3M + 4.0%	16	INDUSTRIAS DE NATA, S.A.	7.5625%	18
CAZAGO, S.A.	10.0000%	17	INMOBILIARIA AIP, S.A.	9.7500%	28
CIA. ADMINISTRADORA SUCASA, S.A.	9.2500%	15	INMOBILIARIA ARMONIA, S.A.	10.0000%	17
CIA. ADMINISTRADORA SUCASA, S.A.	9.7500%	15	INMOBILIARIA ARMONIA, S.A.	11.0000%	17
CIA. ADMINISTRADORA SUCASA, S.A.	10.0000%	15	INVERSIONES AGROFORESTALES, S.A.	6.0000%	15
CIA. AZUCARERA LA ESTRELLA, S.A.	9.0000%	26	JONES FOREST & DEV. CORP., S.A.	5.0000%	30
CIA. AZUCARERA LA ESTRELLA, S.A.	Libor 3M + 3.5	13	MOLINO LA PIÑUELA, S.A.	8.7500%	26
COSPAE	7.0000%	1	PANAMEÑA DE MOTORES, S.A.	9.2500%	30
ECONOFINANZAS, S.A.	9.5000%	31	PLASTIGLAS, S.A.	9.5000%	30
ECONOFINANZAS, S.A.	9.7500%	31	REFRESCOS NACIONALES, S.A.	7.5000%	14
ECONOFINANZAS, S.A.	10.0000%	31	SOC. DE ALIMENTOS DE PRIMERA, S.A.	Libor 3M + 3.0%	16
			SOC. DE ALIMENTOS DE PRIMERA, S.A.	Libor 3M + 3.0%	

## EMISIONES EN TRAMITE DE LISTADO AL 15 DE MARZO DE 2003

EMPRESA	TITULO	PLAZO	TASA US\$MM	MONTO BOLSA	PUESTO DE
Primer Banco del Istmo, S.A.	Bonos Corp.	PD	Libor3M+1.75%	\$50MM	Banistmo Sec.
Créditos Panamá, S.A.	Bonos Corp.	3 y 5 años	Prime+1.25min7% Primer+1.75min7.5%	\$6MM Wall Street Sec.	
<b>TOTAL</b>				<b>US\$56MM</b>	

## Indicadores del Mercado Accionario y Fondos de Inversión con datos hasta el 15 de marzo

EMPRESAS	Precios al 15 de marzo		fecha de último precio 1/	Acciones negociadas 6/ (en US\$) 6/		Volumen negociado (en US\$) 6/	Proporciones 2/		Rendimiento 3/		Capitalización de mercado
	2002	2003		P/Utilidad	P/Vilbro		Corriente	Total			
Aseguradora Mundial, S.A.	6.30	7.00	29-Nov-02	2,724	19,068	13.6	1.8	2.9%	14.0%	59,083,318	
Primer Banco del Istmo, S.A.	13.50	13.90	21-Feb-03	73,597	1,025,782	7.4	1.0	4.6%	7.6%	426,233,297	
Bolsa de Valores de Panamá, S.A.	20.00	20.00	26-Oct-01	0	0	8.8	1.2	2.5%	2.5%	3,600,000	
Capitales Nacionales, S.A. 6/	12.00	2.00	08-May-02	0	0	0.0	0.0	0.0%	-83.3%	18,404,768	
Cervecería Barú-Panamá, S.A.	10.00	12.00	03-Oct-01	0	0	0	1.5	0.0%	20.0%	46,284,984	
Cervecería Nacional, S.A.	14.00	14.00	09-Nov-01	0	0	20.2	2.1	3.4%	3.4%	215,029,668	
Coca Cola de Panamá, S.A.	16.80	19.00	01-Ago-02	0	0	0	1.3	1.2%	14.3%	74,750,655	
Corporación Incem, S.A.	48.00	48.00	22-Nov-01	0	0	0	2.1	0.0%	0.0%	105,338,688	
Corp. Micro-Financiera Nacional, S.A.	1.10	1.00	24-Jul-02	0	0	0	1.5	0.0%	-9.1%	6,838,871	
Econo-Grupo, S.A.	4.00	4.00	13-Jun-00	0	0	58.5	2.7	0.5%	0.5%	55,081,940	
Empresa General de Inversiones, S.A.	15.40	17.70	03-Feb-03	298,378	5,185,375	13.6	2.0	3.5%	18.4%	725,522,558	
Empresa Tagaropulos	13.50	4.00	16-Sep-02	0	0	0	2.6	0.0%	-70.4%	14,862,172	
Financiera Automotriz, S.A.	7.00	6.00	20-Jun-00	48,886	293,316	8.4	0.7	3.8%	-10.5%	21,859,860	
GB Group Corp.	n.a.	14.90	27-Dic-02	0	0	8.3	0.9	3.1%	0.0%	60,705,953	
Golden Forest, S.A.	1150.00	1,150.00		0	0	32.4	1.8	0.0%	0.0%	5,342,900	
Grupo Assa, S.A.	17.00	19.30	11-Feb-03	1,000	19,300	9.8	1.3	5.4%	19.0%	183,873,860	
Grupo Financiero Continental, S.A.	n.a.	11.70	28-Feb-03	90,398	1,044,691	10.2	1.8	1.7%	0.0%	352,159,774	
Grupo Melo, S.A.	20.00	19.50	07-Oct-02	0	0	108.6	1.2	0.8%	-1.7%	45,402,123	
Grupo Wall Street Securities, S.A.	23.10	17.00	22-Oct-02	5,410	91,970	16.5	2.1	4.4%	-22.0%	57,279,919	
Geointernacional, S.A.	1.50	1.50		0	0	0	2.8	0.0%	0.0%	3,371,333	
Multi Holding Corporation	16.40	18.60	03-Feb-03	18,032	324,476	10.6	2.0	2.2%	15.6%	311,594,993	
Panaholding Group	3.50	3.50	28-Jun-02	14,234	39,855	19.8	1.6	1.7%	1.7%	63,163,513	
QBE del Istmo, Cia Reaseguradora Inc.	6.30	6.30	15-Dic-99	0	0	3.0	0.9	0.0%	0.0%	13,387,500	
Rey Holding Corp.	n.a.	18.00	16-Sep-02	8,750	157,500	17.4	2.1	1.0%	0.0%	66,879,774	
Tropical Resorts International, Inc.	12.20	12.20	14-Sep-00	10	122	0	0	0.0%	0.0%	12,810,000	
Union Nacional de Empresas, S.A.	10.40	10.40	03-Ene-02	0	0	50.5	1.1	0.8%	0.8%	53,215,011	
<b>Promedios y Total</b>				<b>561,419</b>	<b>8,201,456</b>	<b>12.2</b>	<b>1.4</b>	<b>1.7%</b>	<b>-3.4%</b>	<b>3,002,077,432</b>	

FONDOS	Precios al 28 de febrero		Rendimiento 4/	VNA 5/
	2002	2003		
Panamá Fixed-Income Fund 7/	10.06	10.19	9%	45,964,558
Fondo General de Inversiones	1.00	1.00	5%	70,457,516
<b>Promedio y Total</b>				<b>116,422,074</b>

- 1/ Se refiere a la fecha en que fue fijado el último precio de la acción
- 2/ Las razones de las empresas han sido calculadas utilizando cifras de los últimos 12 meses. Cuando la relación aparece en blanco, significa que la razón es negativa
- 3/ El cálculo del rendimiento incluye los dividendos pagados en efectivo en los últimos 12 meses.
- 4/ Rendimiento de los últimos 12 meses
- 5/ Valor Neto de Activos.
- 6/ Incluye el pago de dividendo de US\$16.45 por acción
- 7/ Datos al 30 de noviembre de 2002

**Favor reportar cualquier error u omisión en esta página al Departamento de Desarrollo de la BVP. Gracias.**

**CALIFICACION DE RIESGO EMISIONES Y EMISORES LISTADOS  
EN LA BOLSA DE VALORES DE PANAMA, S.A.**

**CALIFICACION DE FITCH CENTROAMERICA**

<b>Emisor</b>	<b>Monto (en MM de US\$)</b>	<b>Calificación</b>	<b>Ultima Información</b>
Banco Panamericano, S.A. Bonos Corporativos Serie A	US \$ 15	AA(pan)	30/06/02
Cervecería Nacional S.A.	Emisor	AA-(pan)	30/09/02
Global Bank Corporation Bonos Corporativos Serie A	US\$20	AA(pan)	31-09-2002
Global Bank Corporation Bonos Corporativos Serie A	US\$5	A+(pan)	31-09-2002
Global Bank Corporation Bonos Corporativos Serie B	US\$10	AA(pan)	31-09-2002
Global Bank Corporation Bonos Corporativos Serie B	US\$5	A+(pan)	31-09-2002
Global Bank Corporation Bonos Corporativos Serie C	US\$10	AA(pan)	31-09-2002
Global Bank Corporation Bonos Corporativos Serie C	US\$5	A+(pan)	31-09-2002
Primer Banco del Istmo, S.A. Bonos Corporativos Serie A		AAA(pan)	30/06/02
Primer Banco del Istmo, S.A. Bonos Corporativos Serie B		AAA(pan)	30/06/02
Segundo Fideicomiso de Bonos de Préstamos Hipotecarios	US\$7.5	A-(pan)	30/09/02
Tercer Fideicomiso de Bonos de Préstamos Hipotecarios	US\$7.5	A-(pan)	30/09/02

**CALIFICACION DE FITCH (Internacional)**

<b>Emisor</b>	<b>Monto (en MM de US\$)</b>	<b>Calificación</b>	<b>Ultima Información</b>
Primer Banco del Istmo, S.A.	Emisor	BB+	Sep-02
Empresa de Generación Eléctrica Fortuna, S.A.	US\$170.0	BBB-	Abr-02
Banco General S.A.	Emisor	BBB	Jul-02

**CALIFICACION DE STANDAR&POORS**

<b>Emisor</b>	<b>Monto (en MM de US\$)</b>	<b>Calificación</b>	<b>Ultima Información</b>
Banco General S.A.	Emisor	BBB -	Oct-01

## Actividad del 1 al 15 de marzo de 2003

### Valores de Renta Fija

Nombre de Emisor/Valor	Tasa	Vencimiento	Compra Venta	Monto/Volumen	Precio	Fecha
<b>VALORES COMERCIALES NEGOCIABLES</b>						
Econo-Finanzas, S.A.	6.25%	09/12/03		\$50,000.00	100.00%	11/03/03
Econo-Finanzas, S.A.	6.50%	07/02/04		\$150,000.00	100.00%	11/03/03
Empresas Tagarópulos, S.A.	5.70%	11/09/03		\$230,000.00	100.00%	12/03/03
Empresas Tagarópulos, S.A.	6.25%	12/09/03		\$160,000.00	100.00%	12/03/03
<b>BONOS</b>						
Bienes Raíces Portobelo, S.A.	9.50%	30/01/08		\$65,000.00	108.35%	11/03/03
Cía. Azucarera La Estrella, S.A.	7.50%	13/12/09		\$4,000,000.00	100.00%	10/03/03
Global Bank Corp.	4.50%	17/02/06		\$3,100,000.00	100.00%	14/03/03
<b>VALORES DEL ESTADO</b>						
Notas del Tesoro Rep. Pmá.	6.75%	14/03/07		\$25,009,000.00	99.98%	12/03/03
Notas del Tesoro Rep. Pmá.	7.25%	12/07/05		\$2,350,000.00	102.25%	14/03/03
<b>RECOMPRAS</b>						
Emp. Gen. de Inversiones, S.A.	7.00%	246 días		\$100,000.00		11/03/03
Banco Panamericano, S.A.	3.75%	31 días		\$1,375,000.00		06/03/03
Banco Panamericano, S.A.	3.75%	31 días		\$1,375,000.00		06/03/03
Soc. Alimentos de Primera, S.A.	7.00%	246 días		\$125,000.00		11/03/03
Emp. Gen. Elec. Fortuna, S.A.	3.75%	30 días		\$2,000,000.00		12/03/03
Global Bank, Corp.	3.75%	32 días		\$1,025,000.00		11/03/03
Global Bank, Corp.	3.75%	30 días		\$975,000.00		12/03/03

## Mercado Accionario del 1 al 15 de marzo de 2003

Nombre de Emisor	Símbolo	Alto	Bajo	Ultimo	Vol. Ult.	Vol. Tot.	Monto	Fecha
<b>ACCIONES COMUNES</b>								
Aseguradora Mundial, S.A.	AMUN	7.00	7.000	7.00	2,724	2,724	\$19,068.00	11/03/03
Primer Banco del Istmo, S.A.	BIST	13.90	13.90	13.90	5,000	10,000	\$139,000.00	06/03/03
Empresa General de Invs., S.A.	EGIN	17.70	17.70	17.70	380	380	\$6,726.00	12/03/03
Financiera Automotriz, S.A.	FASA	6.00	6.00	6.00	48,886	48,886	\$293,316.00	12/03/03
Grp. Finan. Continental, S.A.	GFCO	11.70	11.70	11.70	50,000	50,000	\$585,000.00	13/03/03
Gr. Wall St. Securities, S.A.	WALL	500	500	17.00	17.00	17.00	\$8,500.00	12/03/03
Rey Holdings Corp.	REYH	18.00	18.00	18.00	3,750	67,500.00	\$67,500.00	11/03/03
<b>TOTAL</b>						<b>116,240</b>	<b>\$1,119,110.00</b>	
<b>ACCIONES PREFERENTES ACUMULATIVAS</b>								
Primer Banco del Istmo, S.A.	BIST07ACCPR	100.00	100.00	100.00	7,500	7,500	\$750,000.00	10/03/03
<b>ACCIONES DE FONDO</b>								
Baristmo Bond Fund	BFBONDFA	10.03	10.01	10.03	500	44,913	\$450,244.55	14/03/03
Baristmo Bond Fund II	BFBOND2A	10.03	10.01	10.03	278,865	278,865	\$2,793,497.84	14/03/03
Baristmo Int'l ADR Fund	BFBONDADRF	7.07	7.07	7.07	383	383	\$2,707.66	14/03/03
Fondo General de Invs., S.A.	FGIN	1.00	1.00	1.00	80,000	80,000	\$80,000.00	14/03/03
Panama Fixed Income Fund	INFPFIF 10.18	10.17	10.18	20,752	20,752	\$211,282.50	10/03/03	
<b>TOTAL</b>						<b>4913</b>	<b>\$357,732.55</b>	

# BOLSA DE VALORES DE PANAMA, S.A.

## Estadísticas del 1 al 15 de marzo de 2003

Volumen Negociado por Mercado			Volumen Negociado por Sector		
Mercado	Monto (en US\$)	Porcentaje	Sector	Monto (en US\$)	Porcentaje
Mercado Primario	35,468,217	68	Público	27,395,180	53
Mercado Secundario	5,094,233	10	Privado	24,393,995	47
Recompras	11,226,725	22	<b>Total</b>	<b>51,789,175</b>	<b>100</b>
<b>Total</b>	<b>51,789,175</b>	<b>100</b>			

Volumen Negociado por Instrumento			Vencimiento de Valores Corporativos		
Instrumento	Monto (en US\$)	Porcentaje	Por vencimiento	Monto (en US\$)	Porcentaje
Valores Comerciales Negociables	590,000	1	0 a 60 días		-
Bonos	7,170,428	14	61 a 90 días		-
Papeles Comerciales		-	91 a 180 días	230,000	3
Valores del Estado	27,395,180	53	181 a 360 días	360,000	5
Acciones	1,119,110	2	de 1 a 3 años	3,100,000	40
Acciones de Fondos	3,537,733	7	de 3 a 5 años		-
Acciones preferentes acumulativas	750,000	-	más de 5 años	4,070,428	52
Recompras	11,226,725	22	<b>Total</b>	<b>7,760,428</b>	<b>100</b>
<b>Total</b>	<b>51,789,175</b>	<b>100</b>			

Rendimiento de las Recomendaciones, según vencimiento		
Vencimiento	Rendimiento	
246 días	7.000%	
32 días	3.750%	
31 días	3.750%	
30 días	3.750%	

Subasta de Letras del Tesoro del 18 de febrero de 2003				
Monto subastado: US\$30.000.000,00				
	Monto adjudicado (en US\$)	Precio promedio (%)	Tasa de rendimiento (%)	Diferencia Líbor 1 año (BP'S)
Competitiva	20,751,000.00			
No Competitiva privada	3,000,000.00			
No Competitivo gobierno	6,249,000.00			
<b>Promedio</b>		<b>96.63</b>	<b>3.45</b>	<b>205</b>

\*Última subasta realizada

## INDICADORES ECONOMICOS

INDICADORES ECONÓMICOS DE ACTUALIDAD					
Sector/Indicador	Unidad	Período	2001	2002	% de variación
<b>Agropecuario</b>					
Exportación de Bananos	Millones de Kilos Netos	Enero-diciembre	426.1	404.0	-5.2
Exportación de Camarones	Millones de Kilos Netos	Enero-diciembre	6.6	5.7	-12.8
Sacrificio de ganado vacuno	cabezas	Enero-diciembre	281,332	281,641	0.1
<b>Industria Manufacturera</b>					
Producción de bebidas gaseosas	miles de litros	Enero-diciembre	144,991	163,950	13.1
Producción de bebidas alcohólicas	miles de litros	Enero-diciembre	138,835	147,572	6.3
Producción de cervezas	miles de litros	Enero-diciembre	126,685	134,724	6.3
<b>Construcción</b>					
Valor de los permisos	millones de B/.	Enero-diciembre	397.1	352.7	-11.2
Producción de concreto premezclado	metros cúbicos	Enero-diciembre	485,420	508,390	4.7
<b>Hoteles y Restaurantes</b>					
Entrada de turista al país	miles de personas	Enero - noviembre	434	441	1.6
Gastos efectuados, total	millones de B/.	Enero - noviembre	435.6	472.1	8.4
Ocupación hotelera	en porcentaje	Enero-diciembre	33.7	31.5	-6.5
<b>Comercio Exterior</b>					
Importaciones	millones de B/.	Enero-diciembre	2,963.6	3,069.9	3.6
Exportación	millones de B/.	Enero-diciembre	809.5	755.7	-6.6
Importaciones Zona Libre de Colón	millones de B/.	Enero-diciembre	4,759.5	4,451.3	-6.5
Reexportaciones Zona Libre de Colón	millones de B/.	Enero-diciembre	5,410.1	4,820.6	-10.9
<b>Canal de Panamá</b>					
Tránsito de naves	número de barcos de alto calado	Enero-diciembre	11,987	11,867	-1.0
Ingreso por peaje	millones de B/.	Enero-diciembre	573.6	608.3	6.1
<b>Sistema Bancario</b>					
<i>Cartera crediticia</i>					
Créditos Internos	millones de B/.	Octubre	19,282.6	15,640.0	-18.9
Créditos Externos	millones de B/.	Octubre	12,228	11,610	-5.1
Depósitos	millones de B/.	Octubre	7,055	4,030	-42.9
Depósitos internos	millones de B/.	Octubre	20,327.7	18,041.0	-11.2
Depósitos externos	millones de B/.	Octubre	12,954	13,008	0.4
<b>Sector Público</b>					
Ingresos Totales	millones de B/.	Enero - septiembre	1,799.2	2,333.0	29.7
Ingresos Corrientes	millones de B/.	Enero - septiembre	1,364.9	1,186.4	-13.1
Ingresos Tributario	millones de B/.	Enero - septiembre	753.6	767.7	1.9
Ingresos No tributarios	millones de B/.	Enero - septiembre	370.0	340.7	-7.9
Impuesto ITBM (Declaración venta)	millones de B/.	Enero - septiembre	49.2	49.3	0.3
Ingresos de Capital	millones de B/.	Enero - septiembre	581.8	1,096.0	88.4
<b>Precios</b>					
Índice de Precio al Consumidor	1987 = 100	Noviembre	114.1	116.3	1.9

Fuente: Elaborado por la BVP con base en datos de la Contraloría General de la República (marzo de 2003)

# ESTADOS FINANCIERO RECIBIDOS AL 15 DE MARZO DE 2003

## AUDITADOS AL 31 DE DICIEMBRE DE 2002

GRUPO CONCRETO, S.A.  
CORPORACION INCEM, S.A.  
CEMENTO PANAMA, S.A.

## NO AUDITADOS AL 31 DE DICIEMBRE DE 2002

ARRENDADORA CENTROAMERICANA, S.A.  
ASEGURADORA MUNDIAL, S.A.  
CITRICOS, S.A.  
COCA COLA DE PANAMA, S.A.  
GOLDEN MUTUAL INVESTMENT CORP.  
HOTELES DECAMERON, S.A.  
JONES FOREST & DEVELOPMENT  
QBE DEL ISTMO, S.A. (CIA. REASEGURDORA)

## NO AUDITADOS AL 31 DE ENERO DE 2003

MOLINO LA PIÑUELA, S.A.



### La Gaceta Bursátil

Publicación Quincenal de la Bolsa de Valores de Panamá, S.A.  
Para comentarios y sugerencias escriba al Fax (507)269-2457,  
al Apdo. 87-0878. Panamá, Rep. de Panamá o e-mail:  
bvp@panabolsa.com/Web Page: www.panabolsa.com  
Editado por la Bolsa de Valores de Panamá, S.A.  
Datos recopilados por el Depto de Desarrollo de la BVP.

La Gaceta Bursátil, (c) 2003,

Bolsa de Valores de Panamá, S.A.

**Prohibida su reproducción total o  
parcial sin el consentimiento de la  
BVP.**