

Departamento de Desarrollo



15 de Agosto de 2012

Edición No. 505

Gaceta Bursátil

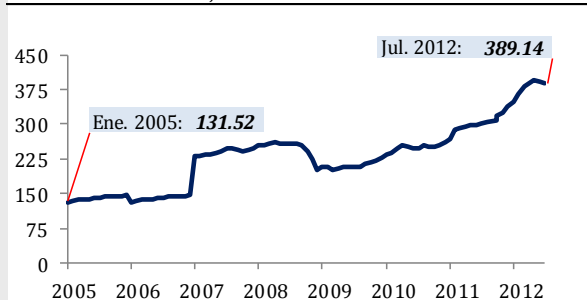
Publicación Quincenal de La Bolsa de Valores de Panamá, S.A.

| <u>Índice</u> | <u>No.</u> |
|---|------------|
| Gráficas y Glosas | 2 |
| Pago de Cupones Agosto 2012 | 3 |
| Indicadores del Mercado Accionario | 7 |
| Actividad de la Quincena y Mercado Accionario | 8 |
| Estadística de la Quincena | 11 |
| Pago de dividendos | 12 |
| Emisiones inscritas a la fecha | 13 |
| Emisiones en trámite de inscripción | 14 |
| Disclaimer | 15 |

Índice BVP: 388.40 – 15 de agosto de 2012

Índice al 31-dic-2011: **338.97**
Cambio al 15-ago-2012: **+49.43**
Cambio %: **+14.58**

Índice BVPA - Enero 2005 - Julio 2012

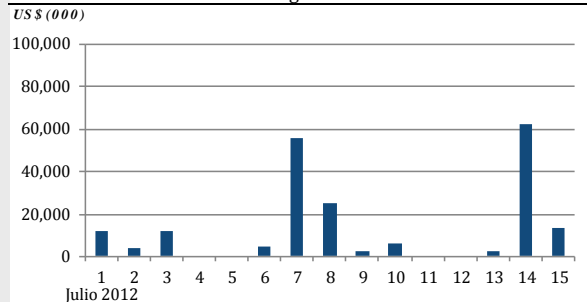


Fuente: Departamento de Desarrollo BVP

Volumen Quincenal: US\$ 201,119,804.48

Cambio vs. quincena anterior: **US\$ -34,604,192.04**
Cambio %: **-14.68**
Acumulado 2012: **US\$ 2,877,530,143.69**
% de cambio al fecha vs. año anterior: **+58.89**

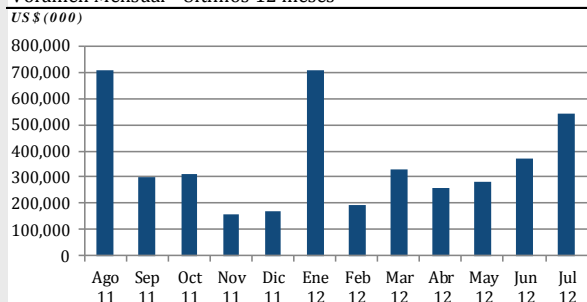
Volumen diario del 01 al 15 de agosto 2012



Fuente: Departamento de Desarrollo BVP

Últimos 12 meses

Volumen Mensual - Últimos 12 meses



Fuente: Departamento de Desarrollo BVP

GLOSAS DEL MERCADO

MMG Fixed Income Fund: Pago de dividendos

El pago de dividendos en efectivo al mes de julio se declara a razón de US\$0.0470825000 por acción, a todos los tenedores de acciones comunes clase B de dicha sociedad registrados al 31 de julio de 2012 pagadero el día 08 de agosto de 2012.

http://www.panabolsa.com/sys/upload/files/PDFs/informes/z_info_corporativa_6242_120108_pago_de_dividendos.pdf

MMG Fixed Income Fund: valor neto por acción

El valor neto por acción de las acciones clase B de MMG Fixed Income Fund, S.A. al 31 de julio de 2012 es de US\$11.21 y el monto total de acciones en circulación es de 5,896,361.

http://www.panabolsa.com/sys/upload/files/PDFs/informes/z_info_corporativa_6243_120802_valor_neto_por_accion.pdf

AES Panamá: Nuevo Tesorero

El 24 de julio se inscribió ante el Registro Público de Panamá el Sr. Ricardo Falú como tesorero de AES Panamá, S.A.

http://www.panabolsa.com/sys/upload/files/PDFs/informes/z_info_corporativa_6244_120802_nuevo_tesorero.pdf

HSBC Seguros: Acciones Preferidas no Acumulativas

Redención anticipada de la totalidad de las acciones preferidas no acumulativas por US\$25 millones el 15 de agosto. La Junta Directiva de HSBC Seguros ha autorizado un dividendo para las acciones preferidas no acumulativas en referencia para el periodo de dividendos que inicia el 15 de junio de 2012 y termina el 15 de agosto de 2012.

http://www.panabolsa.com/sys/upload/files/PDFs/informes/z_info_corporativa_6247_120802_acciones_preferidas_no_acumulativas.pdf

Pago de Cupones
Agosto 2012

| No. | Código ISIN | Emisor | Tasa % | Fecha de Vencimiento | Fecha de Cupón | Descripción |
|-----|--------------|---|------------------------------|----------------------|----------------|---------------------------------|
| 1 | PAL3520633X8 | Banco Internacional de Costa Rica, S.A. | 2.5 | 30-oct-2012 | 1 ago | Valores comerciales negociables |
| 2 | PAL3520633V2 | Banco Internacional de Costa Rica, S.A. | 3.25 | 28-ene-2013 | 1 ago | Valores comerciales negociables |
| 3 | PAL3520633W0 | Banco Internacional de Costa Rica, S.A. | 3.25 | 27-feb-2013 | 1 ago | Valores comerciales negociables |
| 4 | PAL0655221A3 | Desarrollo Inmobiliario del Este, S.A. | 7 | 1-nov-2014 | 1 ago | Bonos |
| 5 | PAL312378AC9 | Global Bank Corporation y Subsidiarias | 6.5 | 1-abr-2025 | 1 ago | Acciones preferidas |
| 6 | PAL3520633N9 | Banco Internacional de Costa Rica, S.A. | 3 | 31-oct-2012 | 2 ago | Valores comerciales negociables |
| 7 | PAL3520633O7 | Banco Internacional de Costa Rica, S.A. | 3 | 1-nov-2012 | 3 ago | Valores comerciales negociables |
| 8 | PAL3417822F0 | Banco La Hipotecaria, S.A. | 3 | 3-ago-2012 | 3 ago | Valores comerciales negociables |
| 9 | PAL1577321A4 | R.G. Inmobiliaria S.A. | Tasa libor trimestral + 3.00 | 3-ago-2012 | 3 ago | Bonos |
| 10 | PAL3520621Q7 | Banco Internacional de Costa Rica, S.A. | 4.5 | 4-may-2016 | 4 ago | Bonos |
| 11 | PAL1245035X4 | Empresas Melo, S.A. | 2.75 | 1-feb-2013 | 5 ago | Valores comerciales negociables |
| 12 | PAL1245035U0 | Empresas Melo, S.A. | 2.75 | 5-ago-2012 | 5 ago | Valores comerciales negociables |
| 13 | PAL312373FV9 | Global Bank Corporation y Subsidiarias | 3.25 | 31-may-2013 | 5 ago | Valores comerciales negociables |
| 14 | PAL0756821A8 | Inmobiliaria Don Antonio, S.A. | 5 | 5-ago-2012 | 5 ago | Bonos hipotecarios |
| 15 | PAL0756821B6 | Inmobiliaria Don Antonio, S.A. | 6 | 5-ago-2016 | 5 ago | Bonos hipotecarios |
| 16 | PAL3520633Y6 | Banco Internacional de Costa Rica, S.A. | 3.25 | 3-may-2013 | 6 ago | Valores comerciales negociables |
| 17 | PAL3520633Y6 | Banco Internacional de Costa Rica, S.A. | 3.25 | 3-may-2013 | 6 ago | Valores comerciales negociables |
| 18 | PAL1245037N1 | Empresas Melo, S.A. | 2.75 | 5-nov-2012 | 7 ago | Valores comerciales negociables |
| 19 | PAL3520633T6 | Banco Internacional de Costa Rica, S.A. | 3.25 | 4-ene-2013 | 7 ago | Valores comerciales negociables |
| 20 | PAL2814431C8 | Empresas de Distribución Eléctrica Metro-Oeste, | 2.5 | 2-may-2013 | 7 ago | Valores comerciales negociables |
| 21 | PAL312371HA3 | Global Bank Corporation y Subsidiarias | 5.5 | 7-feb-2019 | 7 ago | Bonos |
| 22 | PAL312371DD6 | Global Bank Corporation y Subsidiarias | 5.25 | 7-feb-2018 | 7 ago | Bonos |
| 23 | PAL312373FT3 | Global Bank Corporation y Subsidiarias | 3.25 | 3-mar-2013 | 8 ago | Valores comerciales negociables |
| 24 | PAL300026AA2 | Decimo Fideicomiso de Bonos de Prestamos Hipo | Tasa variable hipotecaria | 8-sep-2039 | 8 ago | Bonos hipotecarios |
| 25 | PAL300026AB0 | Decimo Fideicomiso de Bonos de Prestamos Hipo | Tasa variable hipotecaria | 8-sep-2039 | 8 ago | Bonos hipotecarios |
| 26 | PAL3003921B9 | Octavo Fideicomiso de Bonos de Prestamos Hipo | Tasa variable hipotecaria | 19-dic-2036 | 8 ago | Bonos hipotecarios |
| 27 | PAL3003921A1 | Octavo Fideicomiso de Bonos de Prestamos Hipo | Tasa variable hipotecaria | 19-dic-2036 | 8 ago | Bonos hipotecarios |
| 28 | PAL3520621H6 | Banco Internacional de Costa Rica, S.A. | 4.5 | 8-feb-2016 | 8 ago | Bonos |
| 29 | PAL3520633P4 | Banco Internacional de Costa Rica, S.A. | 3 | 7-sep-2012 | 8 ago | Valores comerciales negociables |
| 30 | PAL3021715D9 | Banco General, S.A. | 3 | 18-may-2014 | 8 ago | Bonos |
| 31 | PAL3021715E7 | Banco General, S.A. | 4 | 18-may-2016 | 8 ago | Bonos |
| 32 | PAL1577324A8 | Hipotecaria Metrocredit, S.A. | Tasa libor trimestral + 3.00 | 8-jul-2013 | 8 ago | Bonos hipotecarios |
| 33 | PAL0756812B5 | Inmobiliaria Don Antonio, S.A. | Tasa libor trimestral + 6.00 | 9-may-2111 | 9 ago | Bonos hipotecarios |
| 34 | PAL0756821I1 | Inmobiliaria Don Antonio, S.A. | 3.75 | 9-may-2017 | 9 ago | Bonos hipotecarios |
| 35 | PAL3904926A0 | Petróleos Delta, S.A. | Tasa de mercado + 2.50 | 9-may-2018 | 9 ago | Bonos |
| 36 | PAL3904926B8 | Petróleos Delta, S.A. | Tasa de mercado + 2.75 | 9-may-2021 | 9 ago | Bonos |
| 37 | PAL3904926C6 | Petróleos Delta, S.A. | Tasa de mercado + 3.00 | 9-may-2023 | 9 ago | Bonos |
| 38 | PAL0090028H0 | Empresas Tagaropulos, S.A. | 3 | 5-feb-2013 | 9 ago | Valores comerciales negociables |
| 39 | PAL0090028F4 | Empresas Tagaropulos, S.A. | 3 | 9-ago-2012 | 9 ago | Valores comerciales negociables |
| 40 | PAL3003812D6 | Aliado Factoring, S.A. | 8.5 | 9-ago-2015 | 9 ago | Bonos |
| 41 | PAL3003712F3 | Aliado Leasing, S.A. | 8.5 | 9-ago-2015 | 9 ago | Bonos |
| 42 | PAL3003711F5 | Aliado Leasing, S.A. | 8.5 | 9-nov-2016 | 9 ago | Bonos |
| 43 | PAL312373FX5 | Global Bank Corporation y Subsidiarias | 3.25 | 4-jul-2013 | 9 ago | Valores comerciales negociables |
| 44 | PAL312373FU1 | Global Bank Corporation y Subsidiarias | 3.25 | 4-abr-2013 | 9 ago | Valores comerciales negociables |
| 45 | PAL3151132A5 | Helefactor, Corp. | Tasa de mercado | 4-oct-2012 | 10 ago | Valores comerciales negociables |
| 46 | PAL3105421A9 | Financiera Cash Solution Corp. | Tasa libor trimestral + 4.00 | 10-feb-2020 | 10 ago | Bonos |
| 47 | PAL3520621T1 | Banco Internacional de Costa Rica, S.A. | 4.5 | 10-ago-2016 | 10 ago | Bonos |
| 48 | PAL6344457F6 | Ministerio de Economía y Finanzas | 0.000001 | 10-ago-2012 | 10 ago | Letras del tesoro |
| 49 | PAL3417822G8 | Banco La Hipotecaria, S.A. | 3 | 10-ago-2012 | 10 ago | Valores comerciales negociables |
| 50 | PAL0736322A2 | Ideal Living, Corp. | 6.5 | 10-feb-2014 | 10 ago | Bonos |

Pago de Cupones
Agosto 2012

| No. | Código ISIN | Emisor | Tasa % | Fecha de Vencimiento | Fecha de Cupón | Descripción |
|-----|--------------|---|------------------------------|----------------------|----------------|---------------------------------|
| 51 | PAL3520633K5 | Banco Internacional de Costa Rica, S.A. | 3 | 10-oct-2012 | 11 ago | Valores comerciales negociables |
| 52 | XS0623817797 | Corporación Andina de Fomento | 3.625 | 11-may-2016 | 11 ago | Bonos |
| 53 | PAL312378AB1 | Global Bank Corporation y Subsidiarias | 7 | 11-ene-2025 | 11 ago | Acciones preferidas |
| 54 | PAL312378CB7 | Global Bank Corporation y Subsidiarias | 6.5 | 12-sep-2050 | 12 ago | Acciones preferidas |
| 55 | PAL312373FP1 | Global Bank Corporation y Subsidiarias | 3 | 6-sep-2012 | 12 ago | Valores comerciales negociables |
| 56 | PAL312373FO4 | Global Bank Corporation y Subsidiarias | 3 | 13-ago-2012 | 13 ago | Valores comerciales negociables |
| 57 | PAL312373FS5 | Global Bank Corporation y Subsidiarias | 3.25 | 7-ene-2013 | 13 ago | Valores comerciales negociables |
| 58 | PAL3520633Z3 | Banco Internacional de Costa Rica, S.A. | 3.25 | 10-may-2013 | 13 ago | Valores comerciales negociables |
| 59 | PAL3520621I4 | Banco Internacional de Costa Rica, S.A. | 4.5 | 14-feb-2016 | 14 ago | Bonos |
| 60 | PAL3520633U4 | Banco Internacional de Costa Rica, S.A. | 3.25 | 11-ene-2013 | 14 ago | Valores comerciales negociables |
| 61 | PAL1577328A9 | Hipotecaria Metrocredit, S.A. | Tasa libor trimestral + 3.00 | 14-dic-2015 | 14 ago | Bonos hipotecarios |
| 62 | PAL2208339P9 | Sociedad Urbanizadora del Caribe, S.A. | 3 | 8-feb-2013 | 14 ago | Valores comerciales negociables |
| 63 | PAL2208332Z3 | Sociedad Urbanizadora del Caribe, S.A. | 3 | 8-feb-2013 | 14 ago | Valores comerciales negociables |
| 64 | PAL3417828W2 | Banco La Hipotecaria, S.A. | 3.5 | 13-abr-2014 | 15 ago | Notas corporativas |
| 65 | PAL3417828O9 | Banco La Hipotecaria, S.A. | 3.5 | 15-jul-2014 | 15 ago | Notas corporativas |
| 66 | PAL3417828Q4 | Banco La Hipotecaria, S.A. | 3.75 | 15-oct-2014 | 15 ago | Notas corporativas |
| 67 | PAL3417828V4 | Banco La Hipotecaria, S.A. | 4.75 | 15-feb-2017 | 15 ago | Notas corporativas |
| 68 | PAL3417828N1 | Banco La Hipotecaria, S.A. | 4.75 | 15-abr-2016 | 15 ago | Notas corporativas |
| 69 | PAL3417828M3 | Banco La Hipotecaria, S.A. | 4.75 | 15-may-2016 | 15 ago | Notas corporativas |
| 70 | PAL3417828T8 | Banco La Hipotecaria, S.A. | 4.75 | 15-dic-2016 | 15 ago | Notas corporativas |
| 71 | PAL3417828K7 | Banco La Hipotecaria, S.A. | 5 | 15-mar-2016 | 15 ago | Notas corporativas |
| 72 | PAL3417828L5 | Banco La Hipotecaria, S.A. | 5 | 15-abr-2016 | 15 ago | Notas corporativas |
| 73 | PAL3417828X0 | Banco La Hipotecaria, S.A. | 4 | 8-abr-2015 | 15 ago | Notas corporativas |
| 74 | PAL3417828P6 | Banco La Hipotecaria, S.A. | 4 | 15-sep-2015 | 15 ago | Notas corporativas |
| 75 | PAL3417828U6 | Banco La Hipotecaria, S.A. | 4.125 | 15-sep-2015 | 15 ago | Notas corporativas |
| 76 | PAL3417828R2 | Banco La Hipotecaria, S.A. | 4.25 | 15-oct-2015 | 15 ago | Notas corporativas |
| 77 | PAL3417828S0 | Banco La Hipotecaria, S.A. | 4.25 | 15-dic-2015 | 15 ago | Notas corporativas |
| 78 | PAL3417828J9 | Banco La Hipotecaria, S.A. | 4.5 | 15-abr-2015 | 15 ago | Notas corporativas |
| 79 | PAL3291831M8 | Corporación de Finanzas del País | 4.25 | 30-ene-2013 | 15 ago | Valores comerciales negociables |
| 80 | PAL3291834A7 | Corporación de Finanzas del País | 4.625 | 13-abr-2013 | 15 ago | Valores comerciales negociables |
| 81 | PAL3291831N6 | Corporación de Finanzas del País | 4.625 | 26-abr-2013 | 15 ago | Valores comerciales negociables |
| 82 | PAL3291831O4 | Corporación de Finanzas del País | 4.625 | 10-may-2013 | 15 ago | Valores comerciales negociables |
| 83 | PAL3291831P1 | Corporación de Finanzas del País | 4.625 | 30-may-2013 | 15 ago | Valores comerciales negociables |
| 84 | PAL3291812G0 | Corporación de Finanzas del País | 5 | 24-oct-2013 | 15 ago | Bonos |
| 85 | PAL3291812C9 | Corporación de Finanzas del País | 5.75 | 14-jun-2015 | 15 ago | Bonos |
| 86 | PAL3291812D7 | Corporación de Finanzas del País | 7 | 28-mar-2015 | 15 ago | Bonos |
| 87 | PAL3291813A1 | Corporación de Finanzas del País | 8 | 27-ago-2110 | 15 ago | Bonos |
| 88 | PAL3520621U9 | Banco Internacional de Costa Rica, S.A. | 4.5 | 15-ago-2016 | 15 ago | Bonos |
| 89 | PAL3003712A4 | Aliado Leasing, S.A. | 8.5 | 15-nov-2012 | 15 ago | Bonos |
| 90 | PAL312371DC8 | Global Bank Corporation y Subsidiarias | 5.5 | 15-jun-2015 | 15 ago | Bonos |
| 91 | PAL312373FR7 | Global Bank Corporation y Subsidiarias | 3 | 9-dic-2012 | 15 ago | Valores comerciales negociables |
| 92 | PAL312378CD3 | Global Bank Corporation y Subsidiarias | 7 | 15-dic-2050 | 15 ago | Acciones preferidas |
| 93 | PAL310743FL6 | Banco Delta, S.A. (Bmf) | 3.5 | 1-ene-2013 | 15 ago | Valores comerciales negociables |
| 94 | PAL310743FM4 | Banco Delta, S.A. (Bmf) | 3.5 | 28-feb-2013 | 15 ago | Valores comerciales negociables |
| 95 | PAL310743FN2 | Banco Delta, S.A. (Bmf) | 3.5 | 10-mar-2013 | 15 ago | Valores comerciales negociables |
| 96 | PAL310743FI2 | Banco Delta, S.A. (Bmf) | 3.5 | 23-ago-2012 | 15 ago | Valores comerciales negociables |
| 97 | PAL310743FJ0 | Banco Delta, S.A. (Bmf) | 3.5 | 13-sep-2012 | 15 ago | Valores comerciales negociables |
| 98 | PAL310742BT0 | Banco Delta, S.A. (Bmf) | 7.5 | 15-feb-2015 | 15 ago | Bonos |
| 99 | PAL310742BO1 | Banco Delta, S.A. (Bmf) | 6.875 | 15-nov-2013 | 15 ago | Bonos |
| 100 | PAL310742BP8 | Banco Delta, S.A. (Bmf) | 7 | 15-feb-2014 | 15 ago | Bonos |

Pago de Cupones
Agosto 2012

| No. | Código ISIN | Emisor | Tasa % | Fecha de Vencimiento | Fecha de Cupón | Descripción |
|-----|---------------|---|------------------------------|----------------------|----------------|---------------------------------|
| 101 | PAL310742BQ6 | Banco Delta, S.A. (Bmf) | 7 | 15-may-2014 | 15 ago | Bonos |
| 102 | PAL310741ED0 | Banco Delta, S.A. (Bmf) | 7 | 15-dic-2014 | 15 ago | Bonos |
| 103 | PAL310741EB4 | Banco Delta, S.A. (Bmf) | 7.25 | 15-sep-2015 | 15 ago | Bonos |
| 104 | PAL310741EE8 | Banco Delta, S.A. (Bmf) | 7.25 | 15-dic-2015 | 15 ago | Bonos |
| 105 | PAL310741EN9 | Banco Delta, S.A. (Bmf) | 6.5 | 15-abr-2019 | 15 ago | Bonos |
| 106 | PAL310741EC2 | Banco Delta, S.A. (Bmf) | 6.5 | 15-sep-2013 | 15 ago | Bonos |
| 107 | PAL310741EJ7 | Banco Delta, S.A. (Bmf) | 6.5 | 15-oct-2016 | 15 ago | Bonos |
| 108 | PAL310741EK5 | Banco Delta, S.A. (Bmf) | 6.5 | 15-nov-2017 | 15 ago | Bonos |
| 109 | PAL310741EH1 | Banco Delta, S.A. (Bmf) | 6.75 | 15-mar-2016 | 15 ago | Bonos |
| 110 | PAL310741EI9 | Banco Delta, S.A. (Bmf) | 6.75 | 15-sep-2016 | 15 ago | Bonos |
| 111 | PAL310743FK8 | Banco Delta, S.A. (Bmf) | 3.5 | 4-oct-2012 | 15 ago | Valores comerciales negociables |
| 112 | PAL310743F00 | Banco Delta, S.A. (Bmf) | 3.75 | 5-may-2013 | 15 ago | Valores comerciales negociables |
| 113 | PAL310741EL3 | Banco Delta, S.A. (Bmf) | 5 | 15-ene-2015 | 15 ago | Bonos |
| 114 | PAL310741EG3 | Banco Delta, S.A. (Bmf) | 5.75 | 15-mar-2014 | 15 ago | Bonos |
| 115 | PAL310741EF5 | Banco Delta, S.A. (Bmf) | 6 | 15-feb-2013 | 15 ago | Bonos |
| 116 | PAL310741EM1 | Banco Delta, S.A. (Bmf) | 6.5 | 15-ene-2019 | 15 ago | Bonos |
| 117 | PAL3108113A9 | Finanzas Generales, S.A. | Tasa libor trimestral + 2.00 | 20-nov-2014 | 15 ago | Bonos |
| 118 | PAL3001011A3 | Metro Leasing, S.A. | 6 | 16-ago-2021 | 16 ago | Bonos |
| 119 | PAL220832AA0 | Sociedad Urbanizadora del Caribe, S.A. | Tasa libor trimestral + 3.75 | 16-feb-2023 | 16 ago | Bonos |
| 120 | PAL0302933F9 | Panameña Motores, S.A. | 3 | 17-ago-2012 | 17 ago | Valores comerciales negociables |
| 121 | PAL3001011B1 | Metro Leasing, S.A. | 6 | 25-nov-2012 | 17 ago | Bonos |
| 122 | PAL3001011C9 | Metro Leasing, S.A. | 6 | 16-ene-2022 | 17 ago | Bonos |
| 123 | PAL0848221A1 | Los Castillos Real Estate, Inc. | Tasa libor trimestral + 2.25 | 17-nov-2023 | 17 ago | Bonos |
| 124 | PAL312371DB0 | Global Bank Corporation y Subsidiarias | 6 | 17-mar-2014 | 17 ago | Bonos |
| 125 | PAL3048211I7 | HSBC Leasing, S.A. | 2.46 | 17-feb-2017 | 17 ago | Bonos |
| 126 | PAL3003712G1 | Aliado Leasing, S.A. | 8.5 | 17-feb-2017 | 17 ago | Bonos |
| 127 | PAL3003711H1 | Aliado Leasing, S.A. | 8.5 | 17-feb-2017 | 17 ago | Bonos |
| 128 | PAL3520621J2 | Banco Internacional de Costa Rica, S.A. | 4.5 | 17-feb-2016 | 17 ago | Bonos |
| 129 | PAL1245037P6 | Empresas Melo, S.A. | 3 | 14-may-2013 | 17 ago | Valores comerciales negociables |
| 130 | PAL3520633L3 | Banco Internacional de Costa Rica, S.A. | 3 | 18-oct-2012 | 19 ago | Valores comerciales negociables |
| 131 | PAL3520621R5 | Banco Internacional de Costa Rica, S.A. | 4.5 | 19-may-2016 | 19 ago | Bonos |
| 132 | PAL3520633Q2 | Banco Internacional de Costa Rica, S.A. | 3.25 | 17-dic-2012 | 19 ago | Valores comerciales negociables |
| 133 | PAL1577333DA1 | Hipotecaria Metrocredit, S.A. | 6.5 | 14-jun-2013 | 19 ago | Valores comerciales negociables |
| 134 | PAL3417829N9 | Banco La Hipotecaria, S.A. | 3 | 19-ago-2012 | 19 ago | Valores comerciales negociables |
| 135 | PAL3045211A7 | HSBC Leasing, S.A. | 3.45 | 20-jul-2015 | 20 ago | Bonos |
| 136 | PAL312373FW7 | Global Bank Corporation y Subsidiarias | 3.25 | 16-jun-2013 | 21 ago | Valores comerciales negociables |
| 137 | PAL312373FQ9 | Global Bank Corporation y Subsidiarias | 3 | 15-nov-2012 | 21 ago | Valores comerciales negociables |
| 138 | PAL3520633J7 | Banco Internacional de Costa Rica, S.A. | 3 | 20-sep-2012 | 21 ago | Valores comerciales negociables |
| 139 | PAL1245035W6 | Empresas Melo, S.A. | 2.75 | 19-nov-2012 | 21 ago | Valores comerciales negociables |
| 140 | PAL3520633R0 | Banco Internacional de Costa Rica, S.A. | 3.25 | 20-dic-2012 | 22 ago | Valores comerciales negociables |
| 141 | PAL3105321A1 | Financiera Davivienda, S.A. | 7.5 | 22-feb-2013 | 22 ago | Bonos |
| 142 | PAL0848222A9 | Los Castillos Real Estate, Inc. | Tasa libor trimestral + 3.00 | 22-dic-2026 | 22 ago | Bonos |
| 143 | PAL2208324A3 | Sociedad Urbanizadora del Caribe, S.A. | Tasa libor trimestral + 3.50 | 22-nov-2015 | 23 ago | Bonos |
| 144 | PAL3109911E7 | First Factoring, Inc. | 7 | 21-mar-2015 | 23 ago | Bonos |
| 145 | PAL3109911F4 | First Factoring, Inc. | 8 | 28-mar-2017 | 23 ago | Bonos |
| 146 | PAL3109911B3 | First Factoring, Inc. | 8.5 | 23-mar-2013 | 23 ago | Bonos |
| 147 | PAL3109911C1 | First Factoring, Inc. | 9.5 | 23-mar-2015 | 23 ago | Bonos |
| 148 | PAL310743FI2 | Banco Delta, S.A. (Bmf) | 3.5 | 23-ago-2012 | 23 ago | Valores comerciales negociables |
| 149 | PAL312371DE4 | Global Bank Corporation y Subsidiarias | 5.25 | 23-feb-2018 | 23 ago | Bonos |
| 150 | PAL3520633S8 | Banco Internacional de Costa Rica, S.A. | 3 | 22-sep-2012 | 23 ago | Valores comerciales negociables |

Pago de Cupones
Agosto 2012

| No. | Código ISIN | Emisor | Tasa % | Fecha de Vencimiento | Fecha de Cupón | Descripción |
|-----|--------------|--|------------------------------|----------------------|----------------|---------------------------------|
| 151 | PAL3520621K0 | Banco Internacional de Costa Rica, S.A. | 4.5 | 23-feb-2016 | 23 ago | Bonos |
| 152 | PAL1245037Q4 | Empresas Melo, S.A. | 3 | 20-may-2013 | 23 ago | Valores comerciales negociables |
| 153 | PAL3520634A4 | Banco Internacional de Costa Rica, S.A. | 3.25 | 20-jul-2013 | 24 ago | Valores comerciales negociables |
| 154 | PAL157733CA3 | Hipotecaria Metrocredit, S.A. | 6.5 | 18-feb-2013 | 24 ago | Valores comerciales negociables |
| 155 | PAL3107238D9 | Finanzas y Créditos del Hogar, S.A. (Financiera La | 7.5 | 18-feb-2013 | 24 ago | Valores comerciales negociables |
| 156 | PAL3107229A4 | Finanzas y Créditos del Hogar, S.A. (Financiera La | Tasa libor trimestral + 3.00 | 24-sep-2014 | 24 ago | Bonos |
| 157 | PAL352071AA5 | Multibank, Inc. | 4.75 | 24-ago-2012 | 24 ago | Bonos |
| 158 | PAL352071AD9 | Multibank, Inc. | 5.15 | 24-feb-2016 | 24 ago | Bonos |
| 159 | PAL352071AB3 | Multibank, Inc. | 5.25 | 24-ago-2013 | 24 ago | Bonos |
| 160 | PAL3108112A1 | Finanzas Generales, S.A. | Tasa libor trimestral + 2.50 | 25-may-2016 | 25 ago | Bonos |
| 161 | PAL3048211D8 | HSBC Leasing, S.A. | 3.04 | 25-feb-2015 | 25 ago | Bonos |
| 162 | USP3716WAB74 | Fideicomiso ENA Sur | 5.25 | 25-may-2025 | 25 ago | Bonos |
| 163 | USP3716WAA91 | Fideicomiso ENA Sur | 5.75 | 25-may-2025 | 25 ago | Bonos |
| 164 | PAL3520633M1 | Banco Internacional de Costa Rica, S.A. | 3 | 24-oct-2012 | 25 ago | Valores comerciales negociables |
| 165 | PAL312378CC5 | Global Bank Corporation y Subsidiarias | 6.5 | 26-sep-2050 | 26 ago | Acciones preferidas |
| 166 | PAL312371HB1 | Global Bank Corporation y Subsidiarias | 5.25 | 27-feb-2018 | 27 ago | Bonos |
| 167 | PAL312378CA9 | Global Bank Corporation y Subsidiarias | 6.5 | 28-ago-2050 | 28 ago | Acciones preferidas |
| 168 | PAL3107227A8 | Finanzas y Créditos del Hogar, S.A. (Financiera La | Tasa libor trimestral + 3.00 | 28-dic-2012 | 28 ago | Bonos |
| 169 | PAL3003712D8 | Aliado Leasing, S.A. | 8.5 | 28-feb-2013 | 28 ago | Bonos |
| 170 | PAL352078BB6 | Multibank, Inc. | 6.7 | 18-ago-2026 | 28 ago | Acciones preferidas |
| 171 | PAL352078BA8 | Multibank, Inc. | 7 | 28-feb-2050 | 28 ago | Acciones preferidas |
| 172 | PAL352078BC4 | Multibank, Inc. | 7 | 20-oct-2030 | 28 ago | Acciones preferidas |
| 173 | PAL3003811D8 | Aliado Factoring, S.A. | 8.5 | 29-nov-2012 | 29 ago | Bonos |
| 174 | XS0669881715 | Banco Centroamericano de Integración Económic | 2 | 29-ago-2021 | 29 ago | Bonos |
| 175 | PAL1245037M3 | Empresas Melo, S.A. | 2.75 | 29-ago-2012 | 29 ago | Valores comerciales negociables |
| 176 | PAL3048211H9 | HSBC Leasing, S.A. | 2.77 | 29-nov-2016 | 29 ago | Bonos |
| 177 | PAL312371HC9 | Global Bank Corporation y Subsidiarias | 4.75 | 31-may-2017 | 30 ago | Bonos |
| 178 | PAL312371EA0 | Global Bank Corporation y Subsidiarias | 5 | 31-dic-2014 | 30 ago | Bonos |
| 179 | PAL312372GA3 | Global Bank Corporation y Subsidiarias | 6.75 | 30-ago-2070 | 30 ago | Bonos |
| 180 | PAL312372GB1 | Global Bank Corporation y Subsidiarias | 6.75 | 30-ago-2070 | 30 ago | Bonos |
| 181 | PAL312372GC9 | Global Bank Corporation y Subsidiarias | 6.75 | 30-ago-2070 | 30 ago | Bonos |
| 182 | PAL312372GD7 | Global Bank Corporation y Subsidiarias | 6.75 | 30-ago-2070 | 30 ago | Bonos |
| 183 | PAL3123786A3 | Global Bank Corporation y Subsidiarias | 7.5 | 30-dic-2020 | 30 ago | Acciones preferidas |
| 184 | PAL310722AA4 | Finanzas y Créditos del Hogar, S.A. (Financiera La | Tasa libor trimestral + 3.00 | 30-dic-2014 | 30 ago | Bonos |
| 185 | PAL1875982D6 | Grupo Bandelta Holdings Corp. | 8 | 15-may-2025 | 30 ago | Acciones preferidas |
| 186 | PAL1875981C0 | Grupo Bandelta Holdings Corp. | 9 | 15-may-2025 | 30 ago | Acciones preferidas |
| 187 | PAL1245037O9 | Empresas Melo, S.A. | 2.75 | 26-feb-2013 | 30 ago | Valores comerciales negociables |
| 188 | PAL3520621W5 | Banco Internacional de Costa Rica, S.A. | 4.5 | 30-nov-2016 | 30 ago | Bonos |
| 189 | PAL3022983A8 | Banco Panameño De La Vivienda, S.A. | 7.5 | 29-jun-2050 | 30 ago | Acciones preferidas |
| 190 | PAL302188GA5 | HSBC Bank (Panamá) | 7 | 30-ago-2020 | 30 ago | Acciones preferidas |
| 191 | PAL302188GB3 | HSBC Bank (Panamá) | 7 | 30-ago-2020 | 30 ago | Acciones preferidas |
| 192 | PAL302188GC1 | HSBC Bank (Panamá) | 7 | 30-ago-2020 | 30 ago | Acciones preferidas |
| 193 | PAL3520727E8 | Multibank, Inc. | Tasa libor trimestral + 3.05 | 30-nov-2012 | 30 ago | Bonos |
| 194 | PAL3520633X8 | Banco Internacional de Costa Rica, S.A. | 2.5 | 30-oct-2012 | 31 ago | Valores comerciales negociables |
| 195 | PAL1800721A4 | Almacenaje Seco y Frio, S.A. | 6.75 | 30-nov-2018 | 31 ago | Bonos |
| 196 | PAL1800721B2 | Almacenaje Seco y Frio, S.A. | 12.5 | 30-nov-2023 | 31 ago | Bonos |
| 197 | PAL3520633W0 | Banco Internacional de Costa Rica, S.A. | 3.25 | 27-feb-2013 | 31 ago | Valores comerciales negociables |
| 198 | PAL3520633V2 | Banco Internacional de Costa Rica, S.A. | 3.25 | 28-ene-2013 | 31 ago | Valores comerciales negociables |

Indicadores del Mercado Accionario 15 de agosto del 2012

| Ticker | Empresas | 31 de dic. 2011 | Precios al 15-ago-12 | | Fecha de último precio 1/ | Variación % | Comportamiento 52 semanas | Min. 52 semanas | Max. 52 semanas | Acciones negociadas | Volumen negociado (en US\$) | Capitalización de mercado | Peso en el Mercado |
|--------------------------|--|--------------------|----------------------|--------|---------------------------------|----------------|------------------------------|--------------------|--------------------|------------------------|-----------------------------------|------------------------------|-----------------------|
| | | | 2012 | Cambio | | | | | | | | | |
| AMIW | Amiworld, Inc. | 570 | 570 | ▲ | 11-nov-10 | 0.00% | | 570 | 570 | - | - | 132,343,227 (*) | 1.11% |
| ASSA | Grupo Assa, S.A. | 6050 | 7100 | ▲ | 01-ago-12 | 1.43% | | 54.11 | 71.00 | 216 | 15,336 | 705,108,881 | 5.90% |
| BGFG | BG Financial Group | 4806 | 5250 | ▲ | 09-ago-12 | -0.76% | | 42.00 | 55.00 | 7,124 | 375,126 | 4,521,716,273 | 37.82% |
| EGIN | Empresa General de Inversiones, S.A. | 6501 | 7500 | ▲ | 15-ago-12 | 0.00% | | 56.65 | 75.50 | 9,050 | 678,158 | 3,185,308,050 | 26.64% |
| GBGR | GB Group | 3000 | 4100 | ▲ | 10-jul-12 | 0.00% | | 28.50 | 43.00 | - | - | 638,293,576 | 5.34% |
| GBHC | Grupo Bandelta Holding | 11.12 | 11.12 | ▲ | 07-jul-11 | 0.00% | | 11.12 | 11.12 | - | - | 21,168,177 | 0.18% |
| GMUN | Grupo Mundial Tenedora, S.A. | 700 | 985 | ▲ | 15-ago-12 | 7.07% | | 690 | 10.00 | 47,421 | 454,154 | 190,224,865 | 1.59% |
| GOLD | Golden Forest, S.A. | 1600 | 13.80 | ▲ | 02-ago-11 | 0.00% | | 13.80 | 16.00 | - | - | 6411,480 | 0.05% |
| INDH | Indesa Holdings | 2650 | 30.00 | ▲ | 01-ago-12 | 5.26% | | 23.50 | 30.00 | 500 | 15,000 | 19,091,190 | 0.16% |
| LTXH | Latinex Holdings, Inc. | 600 | 7.50 | ▲ | 13-ago-12 | 3.45% | | 5.25 | 7.50 | - | - | 22,070,813 | 0.18% |
| MELO | Grupo Melo, S.A. | 4540 | 53.00 | ▲ | 08-ago-12 | -0.75% | | 45.00 | 53.40 | 1,334 | 70,432 | 122,802,113 | 1.03% |
| MHCH | MHC Holding Ltd | 2650 | 35.00 | ▲ | 14-ago-12 | -3.71% | | 25.23 | 36.65 | 1,776 | 62,519 | 543,340,945 | 4.54% |
| MIBA | Corp. Micro-Financiera Nacional, S.A. | 100 | 1.00 | ▲ | 24-jul-02 | 0.00% | | 1.00 | 1.00 | - | - | 14,510,789 | 0.12% |
| ODIN | Odin Energy Corporation | 1.10 | 1.10 | ▲ | 16-feb-11 | 0.00% | | 1.10 | 1.10 | - | - | 808,984,440 (*) | 6.77% |
| PPHO | Panama Power Holding, Inc. | 1700 | 17.50 | ▲ | 31-jul-12 | 0.00% | | 15.00 | 20.00 | 1,571 | 27,493 | 253,072,698 | 2.12% |
| REIS | QBE del Istmo Cia. de Reaseguros, Inc. | 630 | 6.30 | ▲ | 15-dic-99 | 0.00% | | 6.30 | 6.30 | - | - | 15,937,702 | 0.13% |
| REYH | Rey Holding Corp. | 3430 | 36.61 | ▲ | 15-ago-12 | 0.30% | | 26.60 | 36.61 | 370 | 13,505 | 580,585,103 | 4.86% |
| TAGA | Empresas Tagaropulos, S.A. | 100 | 1.35 | ▲ | 07-ago-12 | 3.85% | | 1.00 | 1.35 | - | - | 5,039,971 | 0.04% |
| TRES | Tropical Resorts Internacional, Inc. | 1050 | 10.00 | ▲ | 04-abr-12 | 0.00% | | 10.00 | 11.00 | - | - | 15,000,000 | 0.13% |
| UNEM | Union Nacional de Empresas, S.A. | 2210 | 30.00 | ▲ | 09-ago-12 | 3.09% | | 20.50 | 30.00 | 1,310 | 38,490 | 155,471,520 | 1.30% |
| Promedios y Total | | | | | | | | | | 70,672 | 1,750,212 | 11,956,481,811 | 100.00% |

1/ Se refiere a la fecha en que fue fijado el último precio de la acción

(*) Para calcular la capitalización de mercado de Amivorld y Odín se utilizó las acciones en circulación a diciembre 2011.

Favor reportar cualquier error u omisión en esta página al Departamento de Desarrollo de la BVP.

Valores Renta Fija
Actividad del 01 al 15 de agosto 2012

Valores Negociables Comerciales

| No. | ISIN | Emisión | Tasa | Vencimiento | Monto | Precio | Ult. Fecha |
|------------------|--------------|---|-------|-------------|-------------------|----------|-------------|
| 1 | PAL3520633L3 | Banco Internacional de Costa Rica, S.A. | 3.00% | 18-oct-2012 | 200,000 | 100.000% | 08-ago-2012 |
| 2 | PAL3520633M1 | Banco Internacional de Costa Rica, S.A. | 3.00% | 24-oct-2012 | 550,000 | 100.000% | 08-ago-2012 |
| 3 | PAL3520633P4 | Banco Internacional de Costa Rica, S.A. | 3.00% | 07-sep-2012 | 1,000,000 | 100.000% | 08-ago-2012 |
| 4 | PAL3520633T6 | Banco Internacional de Costa Rica, S.A. | 3.25% | 04-ene-2013 | 85,000 | 100.000% | 08-ago-2012 |
| 5 | PAL3520633U4 | Banco Internacional de Costa Rica, S.A. | 3.25% | 11-ene-2013 | 400,000 | 100.000% | 08-ago-2012 |
| 6 | PAL3520633K5 | Banco Internacional de Costa Rica, S.A. | 3.00% | 10-oct-2012 | 50,065 | 100.130% | 10-ago-2012 |
| 7 | PAL3520633V2 | Banco Internacional de Costa Rica, S.A. | 3.25% | 28-ene-2013 | 100,410 | 100.410% | 10-ago-2012 |
| 8 | PAL3417837E1 | Banco La Hipotecaria, S.A. | 3.00% | 29-jul-2013 | 500,000 | 100.000% | 10-ago-2012 |
| 9 | PAL3417837F8 | Banco La Hipotecaria, S.A. | 3.00% | 05-ago-2013 | 2,500,000 | 100.000% | 10-ago-2012 |
| 10 | PAL3417837G6 | Banco La Hipotecaria, S.A. | 3.00% | 16-jul-2013 | 2,367,000 | 100.000% | 15-ago-2012 |
| 11 | PAL1245038C2 | Empresas Melo, S.A. | 3.00% | 01-ago-2013 | 1,500,000 | 100.000% | 02-ago-2012 |
| 12 | PAL0090028L2 | Empresas Tagaropulos, S.A. | 3.25% | 04-ago-2013 | 540,000 | 100.000% | 06-ago-2012 |
| 13 | PAL0090028J6 | Empresas Tagaropulos, S.A. | 3.25% | 23-abr-2013 | 140,000 | 100.000% | 10-ago-2012 |
| 14 | PAL312373FX5 | Global Bank Corporation y Subsidiarias | 3.25% | 04-jul-2013 | 3,848,000 | 100.000% | 14-ago-2012 |
| 15 | PAL312373FY3 | Global Bank Corporation y Subsidiarias | 3.25% | 08-ago-2013 | 5,000,000 | 100.000% | 08-ago-2012 |
| 16 | PAL312373FQ9 | Global Bank Corporation y Subsidiarias | 3.00% | 15-nov-2012 | 285,399 | 100.140% | 10-ago-2012 |
| 17 | PAL1800921A0 | R.G. Hotel, Inc. | 7.25% | 02-ago-2013 | 1,813,000 | 100.000% | 10-ago-2012 |
| 18 | PAL2208339M6 | Sociedad Urbanizadora del Caribe, S.A. | 3.00% | 21-dic-2012 | 300,000 | 100.000% | 08-ago-2012 |
| 19 | PAL2208332Y6 | Sociedad Urbanizadora del Caribe, S.A. | 3.00% | 25-ene-2013 | 1,963,000 | 100.000% | 10-ago-2012 |
| 20 | PAL2208332Z3 | Sociedad Urbanizadora del Caribe, S.A. | 3.00% | 08-feb-2013 | 280,000 | 100.000% | 10-ago-2012 |
| Sub-total | | | | | 23,421,874 | | |

Bonos

| No. | ISIN | Emisión | Tasa | Vencimiento | Monto | Precio | Ult. Fecha |
|------------------|--------------|---|--------|-------------|-------------------|----------|-------------|
| 1 | PAL3003813D4 | Aliado Factoring, S.A. | 8.50% | 10-ago-2017 | 13,000,000 | 100.000% | 07-ago-2012 |
| 2 | PAL310741EL3 | Banco Delta, S.A. (Bmf) | 5.00% | 15-ene-2015 | 6,000 | 100.000% | 15-ago-2012 |
| 3 | PAL3021716A3 | Banco General, S.A. | 6.50% | 01-dic-2099 | 2,211,726 | 102.300% | 15-ago-2012 |
| 4 | CRBPDC0B6707 | Banco Popular y de Desarrollo Comunal | 4.50% | 13-jul-2015 | 100,000 | 100.000% | 10-ago-2012 |
| 5 | PAL3001421A4 | Capital Bank, Inc. | 4.50% | 20-dic-2014 | 305,000 | 100.000% | 09-ago-2012 |
| 6 | PAL0022115C9 | Cochez y Compañía, S.A. | 6.00% | 06-sep-2018 | 85,000 | 100.000% | 01-ago-2012 |
| 7 | PAL3050512A0 | Colfinanzas, S.A. | 6.25% | 28-jul-2017 | 915,000 | 100.000% | 03-ago-2012 |
| 8 | PAL0655221A3 | Desarrollo Inmobiliario del Este, S.A. | 7.00% | 01-nov-2014 | 70,000 | 100.000% | 09-ago-2012 |
| 9 | USP3716WAB74 | Fideicomiso ENA Sur | 5.25% | 25-may-2025 | 797,568 | 101.000% | 15-ago-2012 |
| 10 | PAL310722AA4 | Finanzas y Créditos del Hogar, S.A. (Financiera | 8.25% | 30-dic-2014 | 72,000 | 100.000% | 14-ago-2012 |
| 11 | PAL3109911C1 | First Factoring, Inc. | 9.50% | 23-mar-2015 | 25,188 | 100.750% | 03-ago-2012 |
| 12 | PAL3109911B3 | First Factoring, Inc. | 8.50% | 23-mar-2013 | 10,050 | 100.500% | 06-ago-2012 |
| 13 | PAL3600521B4 | Generadora Alto Valle, S.A. | 7.00% | 15-may-2019 | 2,000,000 | 100.000% | 08-ago-2012 |
| 14 | PAL312371HC9 | Global Bank Corporation y Subsidiarias | 4.75% | 31-may-2017 | 382,000 | 100.000% | 15-ago-2012 |
| 15 | PAL312372GD7 | Global Bank Corporation y Subsidiarias | 6.75% | 30-ago-2070 | 55,000 | 100.000% | 09-ago-2012 |
| 16 | PAL312372GB1 | Global Bank Corporation y Subsidiarias | 6.75% | 30-ago-2070 | 25,000 | 100.000% | 07-ago-2012 |
| 17 | PAL3001011C9 | Metro Leasing, S.A. | 6.00% | 16-ene-2022 | 1,000,000 | 100.000% | 01-ago-2012 |
| 18 | PAL1800922A8 | R.G. Hotel, Inc. | 8.25% | 15-ago-2017 | 1,572,000 | 100.000% | 15-ago-2012 |
| 19 | PAL0600221A9 | Real Estate Investment Thrust Inc. | 6.50% | 30-abr-2018 | 715,325 | 100.750% | 08-ago-2012 |
| 20 | PAL0600221A9 | Real Estate Investment Thrust Inc. | 6.50% | 30-abr-2018 | 1,976,672 | 100.594% | 13-ago-2012 |
| 21 | PAL1800521C4 | Smart Solutions Marketing Panama, S.A. (DCH/ | 6.00% | 15-abr-2014 | 135,000 | 100.000% | 09-ago-2012 |
| 22 | PAL0600521B0 | Unicorp Tower Plaza, S.A. | 12.00% | 29-jun-2062 | 50,000 | 100.000% | 01-ago-2012 |
| 23 | PAL1800821B0 | Universidad Latina de Panamá, S.A. | 4.75% | 05-jul-2017 | 50,250 | 100.500% | 08-ago-2012 |
| Sub-total | | | | | 25,558,778 | | |

Valores Renta Fija
Actividad del 01 al 15 de agosto 2012

Bonos Hipotecarios

| No. | ISIN | Emisión | Tasa | Vencimiento | Monto | Precio | Ult. Fecha |
|------------------|--------------|--|-------|-------------|----------------|----------|-------------|
| 1 | PAL300026AB0 | Decimo Fideicomiso de Bonos de Prestamos H | 9.00% | 08-sep-2039 | 400,000 | 100.000% | 15-ago-2012 |
| 2 | PAL1577328A9 | Hipotecaria Metrocredit, S.A. | 8.00% | 14-dic-2015 | 171,855 | 100.500% | 01-ago-2012 |
| Sub-total | | | | | 400,000 | | |

Valores del Estado

| No. | ISIN | Emisión | Tasa | Vencimiento | Monto | Precio | Ult. Fecha |
|------------------|--------------|----------------------------------|-------|-------------|--------------------|----------|-------------|
| 1 | PAL634445NA4 | Bonos de la Republica de Panamá | 5.63% | 25-jul-2022 | 419,804 | 111.650% | 10-ago-2012 |
| 2 | PAL634445NA4 | Bonos de la Republica de Panamá | 5.63% | 25-jul-2022 | 558,625 | 111.725% | 02-ago-2012 |
| 3 | PAL634445NA4 | Bonos de la Republica de Panamá | 5.63% | 25-jul-2022 | 5,766,300 | 111.750% | 10-ago-2012 |
| 4 | PAL634445NA4 | Bonos de la Republica de Panamá | 5.63% | 25-jul-2022 | 1,118,000 | 111.800% | 07-ago-2012 |
| 5 | PAL634445NA4 | Bonos de la Republica de Panamá | 5.63% | 25-jul-2022 | 559,250 | 111.850% | 07-ago-2012 |
| 6 | PAL634445NA4 | Bonos de la Republica de Panamá | 5.63% | 25-jul-2022 | 9,963,550 | 111.950% | 14-ago-2012 |
| 7 | PAL634445NA4 | Bonos de la Republica de Panamá | 5.63% | 25-jul-2022 | 5,709,960 | 111.960% | 14-ago-2012 |
| 8 | PAL634445NA4 | Bonos de la Republica de Panamá | 5.63% | 25-jul-2022 | 34,713,800 | 111.980% | 14-ago-2012 |
| 9 | PAL634445NA4 | Bonos de la Republica de Panamá | 5.63% | 25-jul-2022 | 7,129,920 | 112.000% | 14-ago-2012 |
| 10 | PAL634445NA4 | Bonos de la Republica de Panamá | 5.63% | 25-jul-2022 | 3,363,750 | 112.125% | 14-ago-2012 |
| 11 | PAL634445NA4 | Bonos de la Republica de Panamá | 5.63% | 25-jul-2022 | 561,250 | 112.250% | 15-ago-2012 |
| 12 | PAL634445NA4 | Bonos de la Republica de Panamá | 5.63% | 25-jul-2022 | 1,123,500 | 112.350% | 15-ago-2012 |
| 13 | PAL634445LA8 | Notas de la Republica de Panamá | 3.50% | 30-may-2013 | 2,550,000 | 102.000% | 06-ago-2012 |
| 14 | PAL634445MA6 | Notas de la Republica de Panamá | 5.00% | 15-jun-2018 | 1,092,500 | 109.250% | 01-ago-2012 |
| 15 | PAL634445MA6 | Notas de la Republica de Panamá | 5.00% | 15-jun-2018 | 684,375 | 109.500% | 01-ago-2012 |
| 16 | PAL634445MA6 | Notas de la Republica de Panamá | 5.00% | 15-jun-2018 | 3,300,000 | 110.000% | 15-ago-2012 |
| 17 | PAL634445FA0 | Notas de la Republica de Panamá | 7.00% | 30-dic-2015 | 2,887,500 | 115.500% | 07-ago-2012 |
| 18 | PAL6344457L4 | Letras de la Republica de Panamá | | 10-may-2013 | 566,108 | 98.970% | 07-ago-2012 |
| 19 | PAL6344457L4 | Letras de la Republica de Panamá | | 10-may-2013 | 1,979,600 | 98.980% | 07-ago-2012 |
| 20 | PAL6344457L4 | Letras de la Republica de Panamá | | 10-may-2013 | 989,900 | 98.990% | 07-ago-2012 |
| 21 | PAL6344457L4 | Letras de la Republica de Panamá | | 10-may-2013 | 25,740,000 | 99.000% | 07-ago-2012 |
| 22 | PAL6344457L4 | Letras de la Republica de Panamá | | 10-may-2013 | 1,413,863 | 99.010% | 07-ago-2012 |
| 23 | PAL6344457L4 | Letras de la Republica de Panamá | | 10-may-2013 | 1,980,400 | 99.020% | 07-ago-2012 |
| 24 | PAL6344457L4 | Letras de la Republica de Panamá | | 10-may-2013 | 990,300 | 99.030% | 07-ago-2012 |
| 25 | PAL6344457L4 | Letras de la Republica de Panamá | | 10-may-2013 | 990,400 | 99.040% | 07-ago-2012 |
| 26 | PAL6344457E9 | Letras de la Republica de Panamá | | 11-ene-2013 | 2,987,100 | 99.570% | 08-ago-2012 |
| Sub-total | | | | | 119,139,755 | | |

Total de Valores de Renta Fija

| | |
|--------------|--------------------|
| Total | 168,520,408 |
|--------------|--------------------|

Mercado Accionario del 01 al 15 de agosto de 2012

Acciones Comunes

| No. | Empresa | Ticker | Alto | Bajo | Último | Vol. Último | Vol. Tot. | Monto | Ult. Fecha |
|------------------|--------------------------------------|--------|-------|-------|--------|-------------|---------------|---------------------|-------------|
| 1 | BG Financial Group, Inc. | BGFG | 52.85 | 52.50 | 52.50 | 732 | 7,124 | 375,126.15 | 15-ago-2012 |
| 2 | Empresa General de Inversiones, S.A. | EGIN | 75.00 | 74.90 | 75.00 | 515 | 9,050 | 678,158.20 | 15-ago-2012 |
| 3 | Grupo ASSA, S.A. y Subsidiarias | ASSA | 71.00 | 71.00 | 71.00 | 91 | 216 | 15,336.00 | 1-ago-2012 |
| 4 | Grupo Melo, S.A. | MELO | 53.00 | 52.60 | 53.00 | 470 | 1,334 | 70,432.00 | 14-ago-2012 |
| 5 | Grupo Mundial Tenedora, S.A. | GMUN | 9.95 | 8.75 | 9.85 | 10,000 | 47,421 | 454,153.65 | 15-ago-2012 |
| 6 | Indesa, Holding, Corp. | INDH | 30.00 | 30.00 | 30.00 | 500 | 500 | 15,000.00 | 1-ago-2012 |
| 7 | MHC Holding, LTD. | MHCH | 36.30 | 35.00 | 35.00 | 1,100 | 1,776 | 62,518.80 | 15-ago-2012 |
| 8 | Panama Power Holdings, Inc. | PPHO | 17.50 | 17.50 | 17.50 | 571 | 1,571 | 27,492.50 | 9-ago-2012 |
| 9 | Rey Holdings, Corp. | REYH | 36.50 | 36.50 | 36.50 | 370 | 370 | 13,505.00 | 6-ago-2012 |
| 10 | Unión Nacional de Empresas, S.A. | UNEM | 30.00 | 29.00 | 30.00 | 445 | 1,310 | 38,490.00 | 15-ago-2012 |
| Sub-total | | | | | | | 70,672 | 1,750,212.30 | |

Acciones Preferidas

| No. | Empresa | Tasa | Alto | Bajo | Último | Vol. Último | Vol. Tot. | Monto | Ult. Fecha |
|------------------|-------------------------------|-------|----------|--------|----------|-------------|----------------|---------------------|-------------|
| 1 | Banco General, S.A. | 7.50% | 100.00 | 100.00 | 100.00 | 1,000 | 6,280 | 628,000.00 | 6-ago-2012 |
| 2 | Grupo Mundial Tenedora, S.A. | 6.75% | 0.96 | 0.96 | 0.96 | 20,659 | 20,659 | 19,832.64 | 2-ago-2012 |
| 3 | Grupo Mundial Tenedora, S.A. | 7.25% | 1.00 | 1.00 | 1.00 | 206,592 | 206,592 | 206,592.00 | 7-ago-2012 |
| 4 | Grupo Mundial Tenedora, S.A. | 7.00% | 1.00 | 1.00 | 1.00 | 10,000 | 10,000 | 10,000.00 | 8-ago-2012 |
| 5 | La Hipotecaria Holding | 7.00% | 100.50 | 100.00 | 100.50 | 298 | 1,048 | 105,074.00 | 15-ago-2012 |
| 6 | La Hipotecaria Holding | 6.75% | 100.75 | 100.75 | 100.75 | 2,510 | 3,200 | 322,400.00 | 15-ago-2012 |
| 7 | La Hipotecaria Holding | 6.75% | 101.00 | 100.75 | 101.00 | 5,000 | 8,490 | 856,617.50 | 15-ago-2012 |
| 8 | La Hipotecaria Holding | 6.75% | 100.00 | 100.00 | 100.00 | 500 | 500 | 50,000.00 | 14-ago-2012 |
| 9 | Multibank, Inc. | 7.75% | 100.00 | 100.00 | 100.00 | 619 | 1,044 | 104,400.00 | 3-ago-2012 |
| 10 | Multibank, Inc. | 7.50% | 100.00 | 100.00 | 100.00 | 250 | 510 | 51,000.00 | 13-ago-2012 |
| 11 | Multibank, Inc. | 7.00% | 100.00 | 100.00 | 100.00 | 300 | 7,410 | 741,000.00 | 15-ago-2012 |
| 12 | Towerbank International, Inc. | 7.00% | 1,000.00 | 950.00 | 1,000.00 | 19 | 113 | 109,900.00 | 9-ago-2012 |
| Sub-total | | | | | | | 265,846 | 3,204,816.14 | |

Acciones Preferentes Acumulativas

| No. | Empresa | Tasa | Alto | Bajo | Último | Vol. Último | Vol. Tot. | Monto | Ult. Fecha |
|------------------|---------------|-------|--------|--------|--------|-------------|--------------|-------------------|------------|
| 1 | Banesco, S.A. | 7.00% | 100.50 | 100.25 | 100.25 | 250 | 1,980 | 198,702.50 | 9-ago-2012 |
| Sub-total | | | | | | | 1,980 | 198,702.50 | |

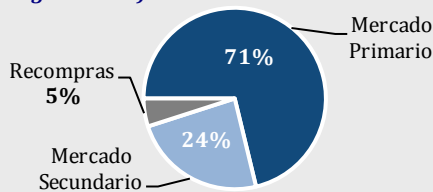
Acciones de Fondo

| No. | Empresa | Ticker | Alto | Bajo | Último | Vol. Último | Vol. Tot. | Monto | Ult. Fecha |
|------------------|---|-----------|----------|----------|----------|-------------|-------------------|----------------------|-------------|
| 1 | Fondo General de Inversiones, S.A. | FGIN | 1.03 | 1.02 | 1.03 | 1,607,342 | 2,872,456 | 2,947,863.74 | 15-ago-2012 |
| 2 | MMG Fixed Income Fund, S.A. | MMGFIF | 11.21 | 11.21 | 11.21 | 232,721 | 232,721 | 2,608,802.41 | 1-ago-2012 |
| 3 | Premier Latin American Bond Funds, S.A. | PRLABF | 0.77 | 0.77 | 0.77 | 64,585 | 11,589,921 | 8,908,121.50 | 15-ago-2012 |
| 4 | Premier Short Term Bond Fund, S.A. | PRSTBF | 0.93 | 0.92 | 0.93 | 31,781 | 37,928 | 35,262.67 | 8-ago-2012 |
| 5 | Prival Bond Fund, S.A. | PBFA | 0.89 | 0.89 | 0.89 | 597,803 | 2,007,142 | 1,792,531.31 | 13-ago-2012 |
| 6 | TAGUA Fund, Inc. | TAGUAFUND | 1,275.98 | 1,275.98 | 1,275.98 | 185 | 757 | 965,916.86 | 3-ago-2012 |
| Sub-total | | | | | | | 16,740,925 | 17,258,498.49 | |

Total Mercado Accionario

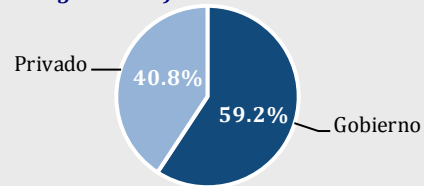
| | | | | | | | | | |
|--------------|--|--|--|--|--|--|-------------------|----------------------|--|
| Total | | | | | | | 17,079,423 | 22,412,229.43 | |
|--------------|--|--|--|--|--|--|-------------------|----------------------|--|

Volumen Negociado por Mercado (01 - 15 de agosto 2012)



| Mercado | Monto (USD) |
|--------------------|--------------------|
| Mercado Primario | 143,275,606 |
| Mercado Secundario | 47,828,886 |
| Recompras | 10,015,312 |
| Total | 201,119,804 |

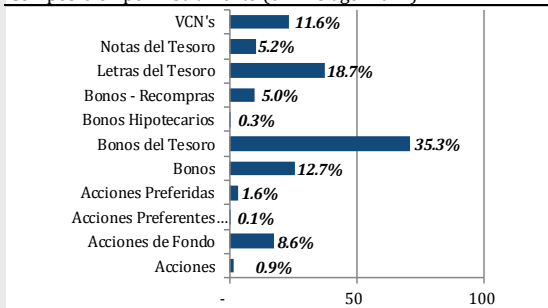
Volumen Negociado por Sector (01 - 15 de agosto 2012)



| Volumen Negociado por Sector | Monto (USD) |
|------------------------------|--------------------|
| Gobierno | 119,139,755 |
| Privado | 81,980,049 |
| Total | 201,119,804 |

Volumen Negociado por Instrumento (01 - 15 de agosto 2012)

Composición por instrumento (01 - 15 ago. 2012)



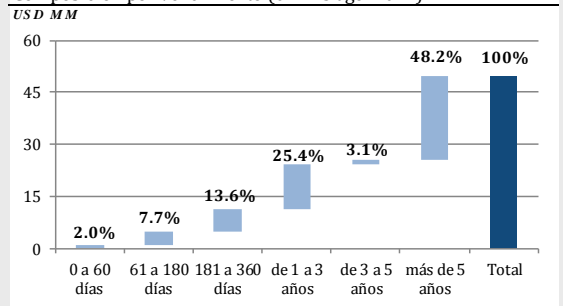
Fuente: Departamento de Desarrollo BVP

| Instrumento | Monto (USD) |
|-----------------------------------|--------------------|
| Acciones | 1,750,212 |
| Acciones de Fondo | 17,258,498 |
| Acciones Preferentes Acumulativas | 198,703 |
| Acciones Preferidas | 3,204,816 |
| Bonos | 25,558,778 |
| Bonos del Tesoro | 70,987,709 |
| Bonos Hipotecarios | 571,855 |
| Bonos - Recompras | 10,015,312 |
| Letras del Tesoro | 37,637,671 |
| Notas del Tesoro | 10,514,375 |
| VCN's | 23,421,874 |
| Total | 201,119,804 |

Vencimiento de Deuda Corporativa (01 - 15 de agosto 2012)

| Por vencimiento | Monto (USD) |
|-----------------|-------------------|
| 0 a 60 días | 1,000,000 |
| 61 a 180 días | 3,833,464 |
| 181 a 360 días | 6,745,460 |
| de 1 a 3 años | 12,566,188 |
| de 3 a 5 años | 1,519,105 |
| más de 5 años | 23,888,291 |
| Total | 49,552,507 |

Composición por vencimiento (01 - 15 ago. 2012)



Fuente: Departamento de Desarrollo BVP

Subasta de Papeles del Tesoro (01 - 15 de agosto 2012)

| Instrumento de Tesoro | Monto adjudicado | Precio promedio | Tasa de rendimiento | Cupón |
|-----------------------|------------------|-----------------|---------------------|--------|
| Letras | 35,000,000 | 98.99% | 1.372% | |
| Bonos | 50,000,000 | 111.96% | 4.145% | 5.625% |

<http://www.subastavalores.com.pa>

Rendimiento de las Recompras, según vencimiento (01 - 15 de agosto 2012)

| Vencimiento | Rendimiento |
|-------------|-------------|
| 31 días | 3.49025 |

Pago de Dividendos 2012

| No. | Empresa | Tipo de dividendo | Fecha de pago | Accionistas registrados al | Dividendo |
|-----|--------------------------------------|-------------------|--------------------------------|----------------------------|-----------|
| 1 | Grupo Melo, S.A. | Ordinario | Primeros cinco días de enero | 30 de diciembre de 2011 | 0.164 |
| 2 | Grupo Melo, S.A. | Ordinario | Primeros cinco días de febrero | 31 de enero de 2012 | 0.164 |
| 3 | INDESA Holdings Corp. | Ordinario | 15 de febrero de 2012 | 10 de febrero de 2012 | 1.000 |
| 4 | Grupo Melo, S.A. | Ordinario | Primeros cinco días de marzo | 29 de febrero de 2012 | 0.164 |
| 5 | Unión Nacional de Empresas, S.A. | Ordinario | 1 de marzo de 2012 | 15 de febrero de 2012 | 0.160 |
| 6 | Grupo ASSA, S.A. | Ordinario | 2 de marzo de 2012 | 15 de febrero de 2012 | 0.350 |
| 7 | BG Financial Group, Inc. | Ordinario | 12 de marzo de 2012 | 29 de febrero de 2012 | 0.250 |
| 8 | Empresa General de Inversiones, S.A. | Ordinario | 15 de marzo de 2012 | 29 de febrero de 2012 | 0.300 |
| 9 | Financiera Automotriz, S.A. | Extraordinario | 15 de marzo de 2012 | 29 de febrero de 2012 | 6.000 |
| 10 | Rey Holdings, Corp. | Ordinario | 27 de marzo de 2012 | 16 de marzo de 2012 | 0.200 |
| 11 | MHC Holdings, Ltd. | Ordinario | 30 de marzo de 2012 | 27 de marzo de 2012 | 0.140 |
| 12 | Grupo Melo, S.A. | Ordinario | Primeros cinco días de abril | 30 de marzo de 2012 | 0.172 |
| 13 | G.B. Group Corporation | Ordinario | 2 de abril de 2012 | 12 de marzo de 2012 | 0.100 |
| 14 | Latinex Holdings, Inc. | Ordinario | 30 de abril de 2012 | 15 de abril de 2012 | 0.045000 |
| 15 | Latinex Holdings, Inc. | Extraordinario | 30 de abril de 2012 | 15 de abril de 2012 | 0.070 |
| 16 | Grupo Mundial Tenedora, S.A | Ordinario | 30 de abril de 2012 | 15 de abril de 2012 | 0.040 |
| 17 | Grupo Melo, S.A. | Ordinario | Primeros cinco días de mayo | 30 de abril de 2012 | 0.172 |
| 18 | Grupo Melo, S.A. | Ordinario | Primeros cinco días de junio | 30 de mayo de 2012 | 0.172 |
| 19 | Grupo ASSA, S.A. | Ordinario | 4 de junio de 2012 | 21 de mayo de 2012 | 0.350 |
| 20 | BG Financial Group, Inc. | Ordinario | 12 de junio de 2012 | 31 de mayo de 2012 | 0.250 |
| 21 | Empresa General de Inversiones, S.A. | Ordinario | 15 de junio de 2012 | 31 de mayo de 2012 | 0.300 |
| 22 | Rey Holdings, Corp. | Ordinario | 26 de junio de 2012 | 16 de junio de 2012 | 0.200 |
| 23 | Latinex Holdings, Inc. | Ordinario | 29 de junio de 2012 | 15 de junio de 2012 | 0.045000 |
| 24 | INDESA Holdings Corp. | Ordinario | 27 de julio de 2012 | 20 de julio de 2012 | 0.250000 |
| 25 | Grupo Mundial Tenedora, S.A | Extraordinario | 15 de agosto de 2012 | 31 de julio de 2012 | 0.250000 |
| 26 | Grupo Mundial Tenedora, S.A | Ordinario | 30 de agosto de 2012 | 15 de agosto de 2012 | 0.040 |
| 27 | Unión Nacional de Empresas, S.A. | Ordinario | 1 de septiembre de 2012 | 15 de agosto de 2012 | 0.200 |
| 28 | BG Financial Group, Inc. | Ordinario | 12 de septiembre de 2012 | 31 de agosto de 2012 | 0.250 |
| 29 | Empresa General de Inversiones, S.A. | Ordinario | 14 de septiembre de 2012 | 31 de agosto de 2012 | 0.300000 |
| 30 | Latinex Holdings, Inc. | Ordinario | 28 de septiembre de 2012 | 15 de septiembre de 2012 | 0.045 |
| 31 | BG Financial Group, Inc. | Ordinario | 12 de diciembre de 2012 | 30 de noviembre de 2012 | 0.250 |
| 32 | Empresa General de Inversiones, S.A. | Ordinario | 14 de diciembre de 2012 | 30 de noviembre de 2012 | 0.300 |
| 33 | Grupo Mundial Tenedora, S.A | Ordinario | 20 de diciembre de 2012 | 5 de diciembre de 2012 | 0.040 |
| 34 | Latinex Holdings, Inc. | Ordinario | 28 de diciembre de 2012 | 15 de diciembre de 2012 | 0.045 |

Emisiones inscritas al 15 de agosto de 2012

| No. | Emisor | Título | Monto (US\$ MM) | Tasa | Plazo | Inscripción | Puesto |
|--------------|--|-------------------------------------|-----------------|---------------------------|--------------------------------------|-------------|----------------------------|
| 1 | Sociedad de Alimentos de Primera, S.A. | Bonos Corporativos | 40.00 | P.D. | 10 años | enero 12 | BG Valores y BG Investment |
| 2 | Productos Alimenticios Pascual, S.A. | Bonos Corporativos | 80.00 | P.D. | 10 años | enero 12 | BG Valores y BG Investment |
| 3 | Hipotecaria Metrocredit, S.A. | Valores Comerciales Negociables | 8.00 | 6.50% anual | 360 días | febrero 12 | Bridge Capital of Panama |
| 4 | Inmobiliaria Don Antonio, S.A. | Bonos Rotativos y Subordinados | 100.00 | Libor 3M + P.D. | 10 años y 99 años | febrero 12 | MMG Bank Corporation |
| 5 | Hydro Caisán, S.A. | Bonos Corporativos | 130.00 | Libor 3M + (Min. 7%) | 30-jun-23 | febrero 12 | BG Valores y BG Investment |
| 6 | Aliado Factoring, S.A. | Bonos Corporativos | 50.00 | Libor 3M + P.D. | 3, 4, 5 y 7 años | marzo 12 | Geneva Asset Management |
| 7 | Albrook Leasing Company, Inc. | Bonos Corporativos | 70.00 | P.D. | P.D. | marzo 12 | Prival Securities |
| 8 | Corporación de Finanzas del País, S.A. | Valores Comerciales Negociables | 10.00 | P.D. | 360 días | abril 12 | Prival Securities |
| 9 | Banco Popular y de Desarrollo Comunal | Programa de Papel Comercial y Bonos | 100.00 | P.D. | 360 días | mayo 12 | MMG Bank Corporation |
| 10 | Hipotecaria Metrocredit, S.A. | Valores Comerciales Negociables | 11.00 | 6.50% | mayo 13 | junio 12 | Bridge Capital of Panama |
| 11 | Generadora Alto Valle, S.A. | Bonos Corporativos | 27.50 | P.D. | 7 años | junio 12 | Prival Securities |
| 12 | Universidad Latina de Panamá, S.A. | Bonos Corporativos | 20.00 | Libor 3M + P.D. | 10 años | julio 12 | MMG Bank Corporation |
| 13 | Unicorp Tower Plaza, S.A. | Bonos Corporativos | 28.00 | P.D. | Senior: 7 años Subord: 50 años | julio 12 | Prival Securities |
| 14 | Colfinanzas, S.A. | Bonos Senior y Bonos Subordinados | 19.00 | Senior P.d. Subor. 10% | Senior: 1 a 5 años Subord 10 años | julio 12 | Prival Securities |
| 15 | R.G. Hotels, Inc. | Valores Comerciales Negociables | 15.00 | 7.25% | 2013 | agosto 12 | Bridge Capital of Panama |
| 16 | R.G. Hotels, Inc. | Bonos Corporativos | 15.00 | 8.25% | 2017 | agosto 12 | Bridge Capital of Panama |
| Total | | | 723.50 | | | | |

Fuente: Departamento de Cumplimiento de BVP

P.D.: Por definir

Emisiones en trámite de inscripción al 15 de agosto de 2012

| No. | Emisor | Título | Plazo | Tasa | Monto (US\$ MM) | Puesto |
|--------------|---|--|-------------|-----------------------------------|-----------------|--------------------------------|
| 1 | Hipotecaria Metrocredit, S.A. | Bonos Corporativos | Año 2016 | Libor 3M + Min. 7% y Max. 9.5% | 10.00 | Brigde Capital of Panama |
| 2 | Franquicias Panameñas, S.A. | Valores Comerciables Negociables | 365 días | P.D. | 5.00 | MMG Bank Corporation |
| 3 | Franquicias Panameñas, S.A. | Bonos Corporativos Rotativos | 10 años | Libor 3M + P.D. | 50.00 | MMG Bank Corporation |
| 4 | Sociedad Urbanizadora del Caribe, S.A. | Bonos Corporativos Rotativos | 12 años | Libor 3M + P.D. | 45.00 | MMG Bank Corporation |
| 5 | Instituto Costarricense de Electricidad* | Programa "F" de Bonos | P.D. | P.D. | 400.00 | P.D. |
| 6 | California Fixed Income Fund | 1,500 Acciones Clase A 998,500 Acciones Clase B 1,000,000 Acciones Clase C | N.A. | N.A. | N.A. | P.D. |
| 7 | Banco Panameño de la Vivienda, S.A. | Valores Comerciables Negociables | 360 días | P.D. | 50.00 | MMG Bank Corporation |
| 8 | Banco General, S.A. | Bonos corporativos | 2 a 10 años | Libor 3M + P.D. | 250.00 | BG Investments y BG Valores |
| Total | | | | | 810.00 | |

Fuente: Departamento de Cumplimiento de BVP

(*) Completó los tramites de inscripción en SMV

P.D.: Por definir

N.A.: No aplica



Bolsa de Valores de Panamá

AVISO LEGAL

Este documento, así como los datos, contenidos en el mismo, han sido elaborados por la Bolsa de Valores de Panamá, S.A. (en adelante "BVP"), con la finalidad de proporcionar al público inversionista información general a la fecha de emisión del informe y están sujetas a cambio sin previo aviso. BVP no asume compromiso alguno de comunicar dichos cambios ni de actualizar el contenido del presente documento.

Ni el presente documento, ni su contenido, constituyen una oferta, invitación o solicitud de compra o suscripción de valores o de otros instrumentos o de realización o cancelación de inversiones, ni pueden servir de base para ningún contrato, compromiso o decisión de ningún tipo.

El inversor que tenga acceso al presente documento debe ser consciente de que los valores, instrumento o inversiones a que el mismo se refiere pueden no ser adecuados para sus objetivos específicos de inversión, su posición financiera o su perfil de riesgo ya que no han sido tomados en consideración para la elaboración del presente informe, por lo que debe adoptar sus propias decisiones de inversión teniendo en cuenta dichas circunstancias y procurándose el asesoramiento específico y especializado que pueda ser necesario. El contenido del presente documento se basa en informaciones disponibles al público, obtenidas de fuentes que se consideran fiables. BVP no asume responsabilidad alguna, que pudiera resultar del uso de este documento o de sus contenido.

La Bolsa de Valores de Panamá es una "Entidad Regulada y Supervisada por la Superintendencia de Mercado de Valores" y tiene Licencia para operar como Organización Autorregulada.

Contacto:

Juan Manuel De Rozas
jderozas@panabolsa.com
(507) 2691966

Denise Canavaggio
dcanavaggio@panabolsa.com
(507) 2691966

